

المقررين

السادة/ مساهمي شركة طيبة القابضة
السلام عليكم ورحمة الله وبركاته ،،

مع انتهاء العام المالي الثاني والعشرين لطيبة القابضة ، فإنه يسر مجلس إدارة طيبة أن يقدم لحضراتكم تقريره السنوي الثاني والعشرين عن أعمال طيبة وشركاتها التابعة مرفقاً به القوائم المالية المدققة والإيضاحات المتعلقة بها للسنة المالية المنتهية في ٢٠١٢/١٢/٣١ الموافق ٢٠١٢/١٢/٣١م، واستمراراً لنهج طيبة وحرصها الدائم على الالتزام التام بكافة أنظمة حوكمة الشركات ومعايير الإفصاح ومتطلبات الشفافية ؛ فإن مجلس إدارة طيبة القابضة يؤكد على أن تقرير مجلس الإدارة والقوائم المالية المرفقة به تتوافق تماماً مع لائحة الحوكمة الصادرة من هيئة السوق المالية الموقرة ، ومع متطلبات الأنظمة الصادرة من جهات الاختصاص ، إضافة إلى لائحة الحوكمة الخاصة بطيبة القابضة التي تتماشى مع أرقى الممارسات العالمية في هذا المجال ، وذلك على النحو التالي :

أولاً - المؤشرات المالية :

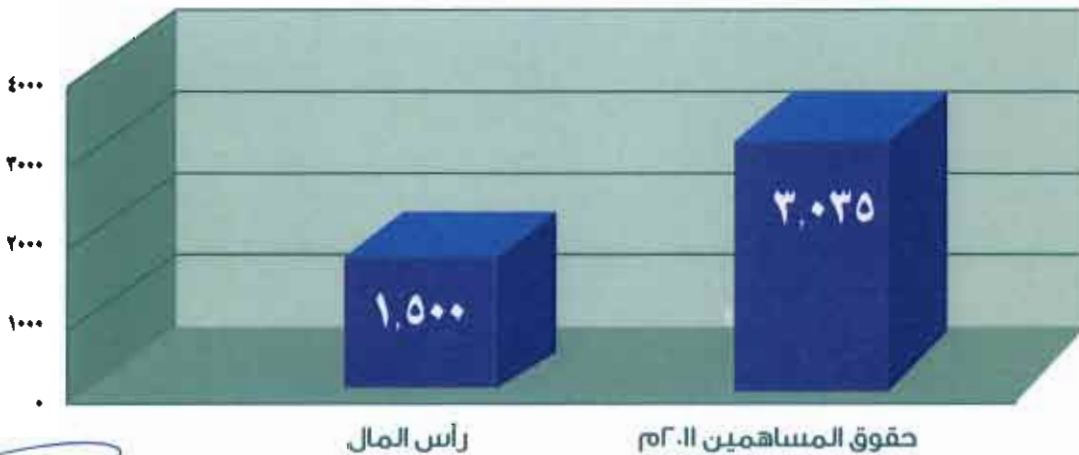
اثنان وعشرون عاماً من النجاحات المتوالية ولله الحمد حققت خلالها طيبة ما يلي :

ب- قيمة الأصول كما في ٢٠١٢/١٢/٣١م (٣,٦٧٧) مليون ريال بنسبة ٢٤٥,١٣٪ من رأسمال طيبة.

أ- بلغت الأرباح الموزعة منذ إنشاء طيبة حتى ٢٠١٢/١٢/٣١م زائداً الاحتياطي النظامي والأرباح المبقاه (٣,٠٣٢) مليون ريال بنسبة ٢٠٢,١٢٪ من رأسمال طيبة .



ج - حقوق المساهمين كما في ٢٠١٢/١٢/٣١م (٣,٠٣٥) مليون ريال بنسبة ٢٠٢,٣٣٪ من رأسمال طيبة .



(Handwritten signature)

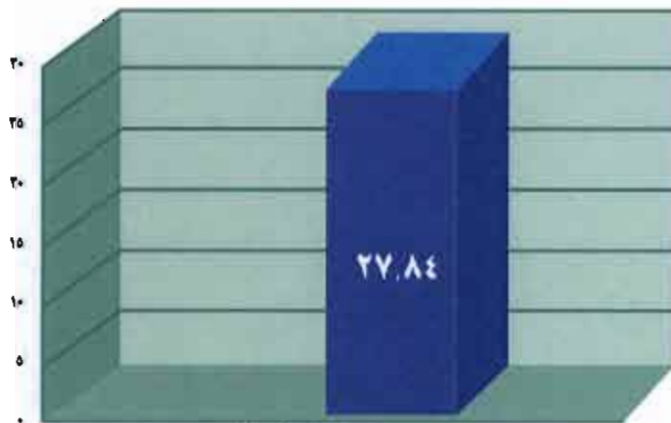
(Handwritten signatures)

د - مبلغ الأرباح الموزعة والمقترح توزيعها منذ إنشاء طبقة حتى ٣١/١٢/٢٠١١م (١,٧٤٢) مليون ريال بنسبة ١١٦,٣٪ من رأسمال طبقة.

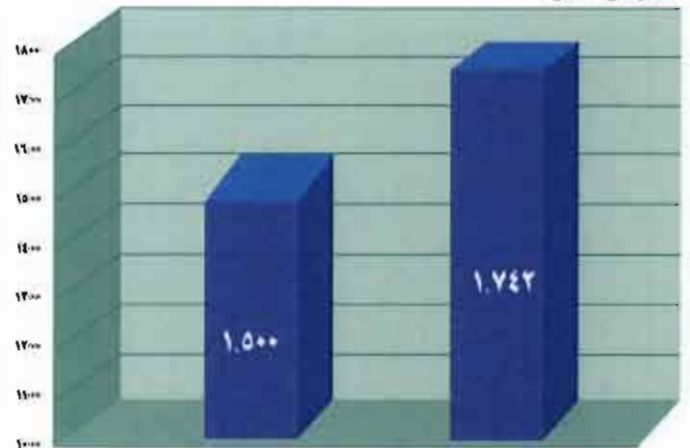
السنة المالية	نسبة الربح الموزع	القيمة الموزعة / مليون ريال
١٩٩٤م (أسهم منحة)	٪١٠	٥٠
١٩٩٥م	٪٥	٣٧,٥
١٩٩٧م	٪٥	٣٧,٥
١٩٩٨م	٪٥	٣٧,٥
١٩٩٩م	٪٥	٣٧,٥
٢٠٠٣م	٪٧	٥٢,٥
٢٠٠٤م	٪٨	٦٠
٢٠٠٥م	٪١٢	٩٠
٢٠٠٦م	٪١٢	١٤٧,٦
٢٠٠٧م	٪١٥	٢١٦,٩
٢٠٠٧م (أسهم منحة)	٪٢١,٩٢	٢٧٠
٢٠٠٨م	٪١٥	٢٢٥
٢٠٠٩م	٪١٢	١٨٠
٢٠١٠م	٪١٠	١٥٠
٢٠١١م	٪٧,٥	١١٢,٥
أرباح مقترح توزيعها للربع الرابع ٢٠١١م	٪٢,٥	٣٧,٥
الإجمالي		١,٧٤٢

هـ - إجمالي الربح الموزع للسهم والمقترح توزيعه منذ إنشاء طبقة حتى ٣١/١٢/٢٠١١م (٢٧,٨٤) ريال.

رسم بياني لإجمالي الأرباح الموزعة والمقترح توزيعها مقارنة مع رأس المال



مجموع ربح السهم الموزع نقداً مضاف إليه الأسهم المنحة والربح المقترح توزيعه حتى نهاية ديسمبر ٢٠١١م

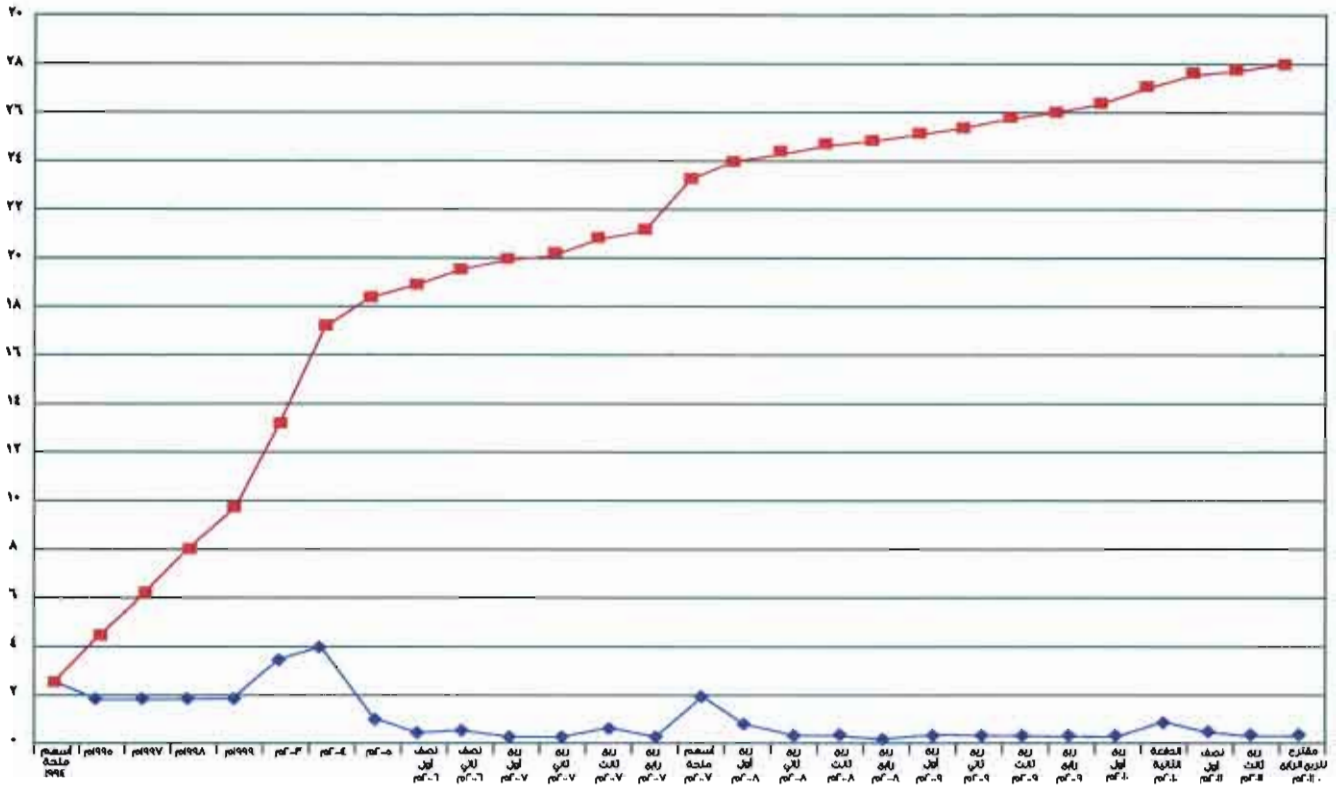


رأس المال
إجمالي مبلغ الأرباح الموزعة والمقترح توزيعها حتى نهاية ديسمبر ٢٠١١م

[Handwritten signature]

[Handwritten signature]

المجموع التراكمي للربح الموزع ■ قيمة الربح الموزع

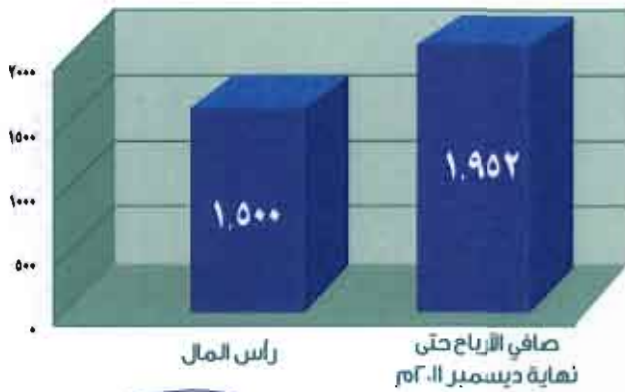


مع ملاحظة أن طيبة قد بدأت برأسمال قدره (٥٠٠) مليون ريال فقط في عام ١٩٨٨ م ثم توالى زيادات رأس المال حسب الموضع في البيان أدناه :

م	السنة	رأس المال قبل الزيادة	مبلغ الزيادة	رأس المال بعد الزيادة
١	١٩٩٧م	٥٠٠,٠٠٠,٠٠٠	٢٥٠,٠٠٠,٠٠٠	٧٥٠,٠٠٠,٠٠٠
٢	٢٠٠٦م	٧٥٠,٠٠٠,٠٠٠	٤٨٠,٣٦٥,٠٠٠	١,٢٣٠,٣٦٥,٠٠٠
٣	٢٠٠٧م	١,٢٣٠,٣٦٥,٠٠٠	٢٦٩,٦٣٥,٠٠٠	١,٥٠٠,٠٠٠,٠٠٠

علماً بأن ما نسبته ٣١,٢٠% بمبلغ (٣١٩,٦٣٥,٠٠٠) ريال من مبلغ زيادة رأس المال هو عبارة عن أسهم منحة قامت طيبة بتوزيعها على المساهمين خلال الاثني عشر وعشرون عاماً الماضية.

ز - صافي الأرباح منذ إنشاء طيبة حتى ٢٠١١/١٢/٣١م
(١,٩٥٢) مليون ريال بنسبة ١٣,١٣% من رأسمال طيبة الحالي



و - رصيد الاحتياطي النظامي كما في ٢٠١١/١٢/٣١م
(١,٠٠٠) مليون ريال بنسبة ٦٦,٦٧% من رأسمال طيبة.



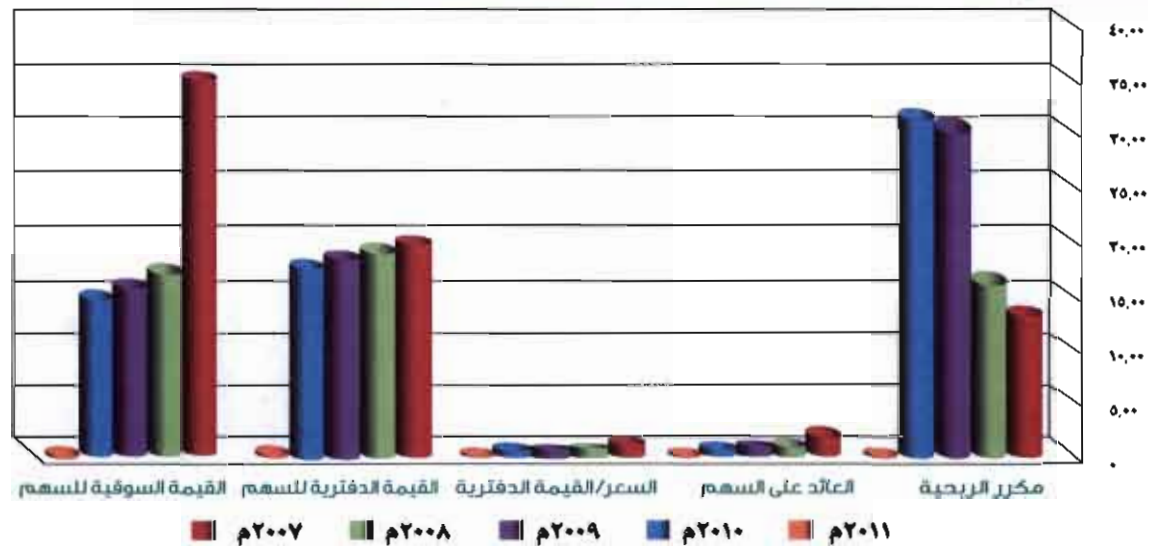
[Handwritten signature]

[Handwritten signature]

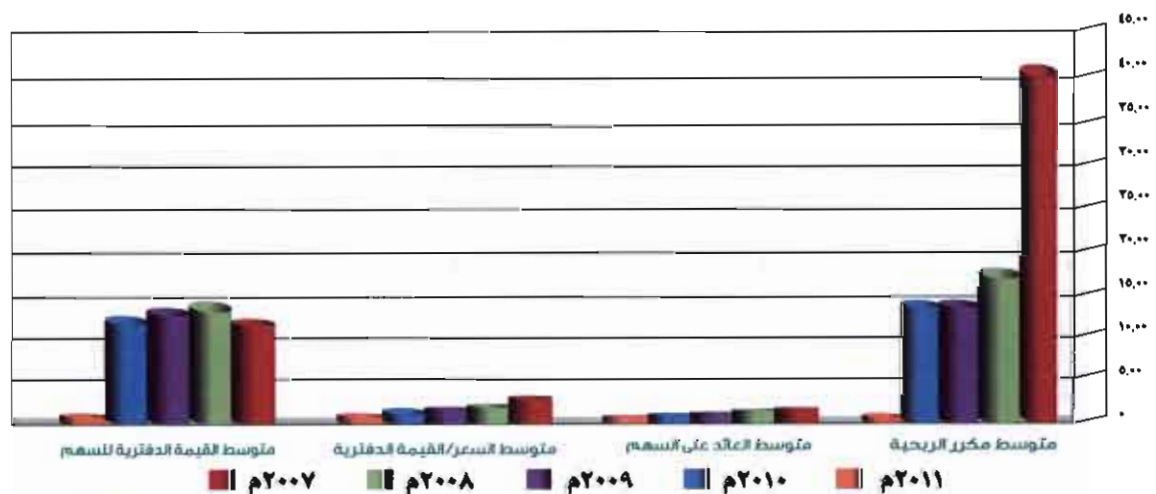
ج - بيان مقارن للمؤشرات المالية لطيبة القايزة بمتوسط قطاع التطوير العقاري للخمس سنوات السابقة (٢٠٠٧م-٢٠١١م) (مع ملاحظة أن بعض الشركات داخل القطاع تختلف سنتها المالية عن الشركات الأخرى ، وقد تم الأخذ بنتائج شركات القطاع المنشورة لأقرب سنة مالية).

م	البيان	السنة المالية ٢٠١١م		السنة المالية ٢٠١٠م		السنة المالية ٢٠٠٩م		السنة المالية ٢٠٠٨م		السنة المالية ٢٠٠٧م	
		طيبة	القطاع	طيبة	القطاع	طيبة	القطاع	طيبة	القطاع	طيبة	القطاع
١	مكرر الربحية	١٤,١٨	١١,٢١	٣٢,٤٤	١,٢٩	٣١,٤٦	١,٢٩	١٧,١٧	١٧,٨١	١٣,٤٧	٤١,٩٢
٢	العائد على السهم	١,٣٦	٠,٤٨	٠,٤٨	٠,٤٨	٠,٥٣	٠,٧١	١,٠٣	٠,٩٥	٢,٦٥	١,٠٠
٣	القيمة الدفترية	١٩,٥٥	١٢,١٩	١٨,٣٩	١٢,٢١	١٨,٨١	١٢,٤٩	١٩,٤١	١٣,٤٤	٢,٢٠	١١,٤٠
٤	السعر/القيمة الدفترية	٠,٩٨	٠,٩٥	٠,٨٤	٠,٩٩	٠,٨٩	١,٢١	٠,٩١	١,٢٦	١,٧٧	٢,١٣
٥	القيمة السوقية للسهم	١٩,٢٥	-	١٥,٤٥	-	١٦,٨٠	-	١٧,٦٥	-	٣٥,٧٥	-

رسم بياني بالمؤشرات المالية لطيبة القايزة للخمس سنوات السابقة (٢٠٠٧م-٢٠١١م) :



رسم بياني بالمؤشرات المالية لمتوسطات قطاع التطوير العقاري للخمس سنوات السابقة (٢٠٠٧م-٢٠١١م) :



المصدر: تداول - التقارير الإحصائية السنوية (٢٠٠٧م - ٢٠١١م)

ثانياً - الأنشطة الرئيسية :

تساهم طيبة - كشركة قابضة - في العديد من الأنشطة التي تحقق أغراضها المختلفة ، حيث تعتبر طيبة رائدة في مجال الاستثمار المتنوع : العقاري ، السياحي ، الصناعي ، الزراعي ، الخدمات ، وتمثل استثماراتها في القطاعات التالية:

1- القطاع العقاري

شركة العقيق للتنمية العقارية

جاء تأسيس شركة العقيق للتنمية العقارية (شركة مساهمة مقفلة) - الذراع العقاري لطيبة - بتحويل شركة العقيق للتنمية العقارية إلى شركة مساهمة مقفلة وفقاً للإجراءات والأنظمة المتبعة وتمتلك طيبة ما نسبته ٨٩,٩٪ من رأسمال العقيق البالغ (٣,٠٠٠) مليون ريال، وتمتلك شركة العقيق مركز طيبة السكني والتجاري ومركز المجيدي السكني والتجاري المواجهين للمسجد النبوي الشريف من الجهة الشمالية ، ومركز العقيق السكني والتجاري الذي يقع شمالهما مباشرة.

خلال الربع الثالث من عام ٢٠١١م وافقت الجمعية العمومية غير العادية لمساهمي العقيق على تخفيض رأس المال من (٣,٠٠٠,٠٠٠,٠٠٠) ريال إلى (١,٩٤٥,٩٦٠,٠٠٠) ريال والذي تمت الموافقة عليه من قبل وزارة التجارة والصناعة ؛ وقد تم هذا لإظهار القيمة الدفترية بسجلات العقيق للعقارات المنقولة من طيبة - مقابل مساهمتها في زيادة رأسمال العقيق عام ٢٠٠٧م - بالتكلفة الفعلية وليس بالقيمة السوقية عند التحويل آنذاك ؛ وقد قرر أيضاً الشركاء في شركة العقيق أن يحتفظ المساهمين في شركة العقيق بنفس نسبهم في رأس المال قبل التخفيض .

أما بالنسبة للموقف التنفيذي لمجموعة المشاريع العقارية لشركة العقيق فسيتم الإشارة إليه بالجدول رقم (٢) من الفقرة رابعاً من هذا التقرير.

شركة مدينة المعرفة الاقتصادية

تم تأسيس شركة مدينة المعرفة الاقتصادية (شركة مساهمة عامة) ضمن تحالف مع مجموعة من الشركاء الاستراتيجيين وبمشاركة مؤسسة الملك عبدالله لوالديه للإسكان التنموي برأسمال قدره (٣,٣٩٣) مليون ريال موزع على عدد (٣٣٩,٣٠٠,٠٠٠) سهم ويجري العمل حالياً على استكمال تطوير البنية التحتية لمشاريع الشركة والتي يتوقع الانتهاء منها خلال سنتين وتبلغ مساهمة طيبة وشركتيها التابعتين (العقيق و أراك) بمدينة المعرفة الاقتصادية والشركات التابعة لها مبلغ وقدره (٢٤١,٧٩٠,٠٠٠) ريال وبنسبة ٧,٣٪ من رأسمال شركة مدينة المعرفة الاقتصادية وذلك حسب التفصيل التالي :

م	إسم الشركة	النشاط الرئيسي	الكيان القانوني	رأس المال المدفوع	مبلغ مساهمة طيبة	عدد الأسهم	نسبة المساهمة
١	شركة مدينة السيرة للتطوير العقاري	عقارات وخدمات عقارية	مسؤولية محدودة	٣٨٧,٠٠٠,٠٠٠	٧٧,٤٠٠,٠٠٠	٧٧٤,٠٠٠	٢٠٪
٢	شركة مطوري مدينة المعرفة الاقتصادية	عقارات وخدمات عقارية	مسؤولية محدودة	٨٣٠,٠٠٠,٠٠٠	٥٥,٧٩٠,٠٠٠	٥٥,٥٧٩,٠٠٠	٦,٧٢٪
٣	شركة مدينة المعرفة الاقتصادية	عقارات وخدمات عقارية	مساهمة عامة	٣,٣٩٣,٠٠٠,٠٠٠	١٠٨,٦٠٠,٠٠٠	١,٠٨٦,٠٠٠	٣,٢٪
				المجموع			
				٢٤١,٧٩٠,٠٠٠			

شركة كنان الدولية للتطوير العقاري

تم بتاريخ ٢٣/٢/٢٠٢٣هـ الموافق ٢٠٠٤/٠٤/١٣م تأسيس شركة كنان الدولية للتطوير العقاري - شركة مساهمة مقفلة - برأسمال قدره (١,٦٩٤) مليون ريال تمتلك طيبة ما نسبته ٢,١٪ منه حيث تتركز استثماراتها حالياً في إدارة الأملاك والتطوير السكني والمراكز التجارية وتمتلك الشركة تسعة أسواق مركزية ومركز سكني في المملكة.

٢- القطاع السياحي

الشركة العربية للمناطق السياحية (أراك)

قامت طيبة بتاريخ ٢٦/١/٢٠١٧هـ الموافق ٠٥/٣/١٩٩٧م بتأسيس الشركة العربية للمناطق السياحية (أراك) (شركة مساهمة مقفلة) - الذراع السياحي لطيبة - للاستفادة من مقومات الجذب السياحي التي تتميز بها منطقة المدينة المنورة خاصة وببقية مناطق المملكة عامة ، وتعتبر (أراك) إحدى أكبر شركات السياحة في المملكة و أكبر شركة سياحية بمنطقة المدينة المنورة ، حيث طورت المنظومة السياحية المتكاملة الوحيدة في المنطقة بمشروعاتها العملاقة التي تديرها في كل من المدينة المنورة وينبع والعلاء، والمتمثلة في أجنحة طيبة أراك السكنية وأجنحة المجيدي أراك السكنية المواجهة للمسجد النبوي الشريف ، ومنتجع ينبع أراك ومنتجع العلاء أراك إضافة إلى فندقها الرائد فندق المدينة أراماس ، وتمتلك طيبة القابضة ما نسبته ٨٦,٨١٪ من رأسمال (أراك) البالغ (٥٠٠) مليون ريال سعودي.

الشركة العربية الماليزية لإدارة الضيافة (أراماس)

لغرض إيجاد كيان متخصص في إدارة وتشغيل الفنادق والمنتجعات السياحية والترفيهية فئة (٥ نجوم) فقد قامت (أراك) بتأسيس الشركة العربية الماليزية لإدارة الضيافة (أراماس) (شركة ذات مسؤولية محدودة) بتاريخ ٢٥/١٢/١٤٢٩هـ الموافق ٢٣/١٢/٢٠٠٨م حيث تمتلك (أراك) ما نسبته ٥٠٪ من رأسمالها البالغ (١,٠٠٠,٠٠٠) ريال وتمتلك شركة العقيق للتنمية العقارية ما نسبته ٤٥٪ من رأسمال (أراماس)، وتمتلك شركة هسنر أنفرا جلوبال الماليزية النسبة المتبقية من رأسمال (أراماس) وقدرها ٥٪.

فندق المدينة أراماس

قامت (أراك) بإنشاء فندق المدينة أراماس وهو أول فندق من فئة (٥ نجوم) في المدينة المنورة يتبنى مفهوم الفنادق الخضراء (صديقة البيئة) ويقع بجوار المسجد النبوي الشريف من الناحية الغربية حيث يضم ٢٨٠ غرفة فندقية فخمة و ٣١ محلاً تجارياً وقد تم افتتاحه في مطلع عام ٢٠١٠م، إلا أن هذا الفندق قد شمله قرار نزع الملكية الخاص بتوسعة ساحة المسجد النبوي من الجهة الغربية الذي صدر قبل سنوات وتم تقييم قيمة التعويض عن الفندق من قبل لجنة نزع الملكية بمبلغ (٤٣٩,٦٠١,٦١٣) ريال ، وقد تم تسليم الفندق لمقام وزارة المالية خلال شهر ديسمبر ٢٠١١م بناءً على طلبها ، كما تم بتاريخ ١٥/٠١/٢٠١٢م استلام قيمة التعويض المشار إليها ، ومن جهة أخرى وحيث أن قيمة التعويض عن الفندق المشار إليها أقل من القيمة السوقية له فإن (أراك) تنوي التقدم للمحكمة الإدارية باعتراض على تقدير القيمة المشار إليها ، والمطالبة بحقوقها تجاه ذلك.

فندق مكة أراك

تقوم (أراك) حالياً بإنشاء فندق مكة أراك فئة (٤ نجوم) ويعد هذا الفندق باكورة مشروعات الشركة بمكة المكرمة ويتميز بموقعه على شارع أجياد المؤدي إلى الحرم المكي الشريف ، ويضم ٤٣٦ غرفة فندقية فخمة ، ومن المتوقع البدء بتشغيل الفندق في النصف الأول من عام ٢٠١٢م إن شاء الله تعالى بعد تأخير بسبب طبيعة أرض المشروع وإيقاف المقاول من قبل الجهات المختصة لأكثر من مرة بسبب المواسم الدينية.

• وقد حصلت أراك على الجوائز والشهادات التالية :

- جائزة المدينة المنورة فرع الخدمات العامة - مجال العمارة وذلك نظراً لتمييز وجودة خدمات منتج ينبع أراك.
- جائزة صاحب السمو الملكي الأمير نايف بن عبدالعزيز آل سعود ولي العهد نائب رئيس مجلس الوزراء و وزير الداخلية ورئيس مجلس القوي العاملة لاستقطاب وتدريب العمالة الوطنية في قطاع السياحة والفنادق.
- شهادة المواصفة القياسية الدولية لنظام الجودة الأيزو (ISO 9001 : 2000).
- شهادة الهاسب (العالمية) في مجال سلامة الأغذية والمشروبات (Q-FOOD SAFE).

٣ - القطاع الصناعي

شركة الذراع المكين الصناعية

تم بتاريخ ٢١/٢/١٤٢٩هـ الموافق ٢٨/٢/٢٠٠٨م تأسيس شركة الذراع المكين الصناعية (شركة مساهمة مغلقة) - الذراع الصناعي لطيبة - برأس مال قدره (١,٠٠٠) مليون ريال سعودي مدفوع منه (٢٥٠) مليون ريال سعودي وذلك بغرض تقديم خدمات منتجات الصناعات الكيماوية والبتروكيماوية وصناعة المنتجات المعدنية والصناعات التحويلية وخدمات البترول والغاز، وصناعة المنتجات الورقية والبلاستيكية والمطاطية والغذائية ، وتمتلك طيبة ما نسبته ٩٥% من رأس مالها؛ في حين تعود ملكية ال ٥% الباقية إلى بعض شركات طيبة الشقيقة .

ورغبة من الذراع المكين في دعم استثماراتها المباشرة وتعزيز حصتها في السوق الصناعي بالمملكة فقد ساهمت في رأسمال شركة واحة الألياف الزجاجية (شركة مساهمة مغلقة) البالغ (٣٥٠) مليون ريال بما نسبته ٢٠% من رأسمالها وبعدد (٧) مليون سهم ، حيث بدأت شركة واحة الألياف الزجاجية في عام ٢٠٠٩م إنشاء باكورة مشروعاتها مصنع الألياف الزجاجية بمدينة ينبع الصناعية الذي من المتوقع أن يتم استكماله في عام ٢٠١٢م إن شاء الله تعالى بعد تأخير بسبب تغير أسعار المقاولات والذي ساهم في تخفيض تكلفة تنفيذ المصنع.

كما انه قد تم الإتفاق بين الشركاء على زيادة حصة شركة الذراع المكين بنسبة ٧% إضافية من رأسمال شركة واحة الألياف بدون علاوة إصدار لتصبح مساهمة شركة الذراع المكين بحصة عددها (٩,٤٥٠,٠٠٠) سهم وبنسبة ٢٧% من رأسمال شركة واحة الألياف ، وجاري استكمال الإجراءات النظامية لتعديل حصص الشركاء.

كما ساهمت شركة الذراع المكين في ملكية شركة الأسمدة العربية السعودية (سافكو) - شركة مساهمة سعودية - بعدد (١,٥٧٠,٠٠٠) سهم من الأسهم الإجمالية البالغة (٢٥٠,٠٠٠,٠٠٠) سهم أي ما نسبته ٠,٦% من رأسمال (سافكو)، وتزاول (سافكو) تصنيع الأسمدة بجميع أنواعها وإنتاج الأمونيا واليوريا والميلامين وحامض الكبريتيك .

شركة المدينة المنورة للتمور ومشتقاتها (تمور)

تم تأسيس شركة المدينة المنورة للتمور ومشتقاتها (تمور) (ذات مسئولية محدودة) بتاريخ ١١/٢٩/١٤١٢هـ الموافق ٣٠/٥/١٩٩٢م برأسمال قدره (١٠) ملايين ريال وذلك للاستفادة من وفرة إنتاج التمور التي تشتهر بها المدينة المنورة خاصة والمملكة بصفة عامة ، وتمتلك طيبة القابضة ما نسبته ٣٥٪ من رأس مالها.

وقد انقضت المدة القانونية للشركة بتاريخ ١١/٢٩/١٤٣٢هـ الموافق ١٥/١٠/٢٠١١م وقد رفض بعض الشركاء عملية تصفية الشركة التي طالبت بها طيبة بسبب مخالفات الوضع القانوني للشركة لعدة أسباب تتعلق بحصص الشركاء الآخرين وعدم تعديل السجل التجاري والترخيص الصناعي مما استدعى رفع الموضوع للمحكمة الإدارية التي لم تصدر بعد قرارها بهذا الخصوص.

شركة مرافق طيبة

وفقاً لما أشير إليه في التقارير السنوية السابقة من قيام شركة العقيق للتنمية العقارية وشركة تبريد المناطق المحدودة بتأسيس شركة تبريد طيبة (ذات مسئولية محدودة) في عام ٢٠٠٨م برأسمال قدره (١٠) ملايين ريال لممارسة مهام تطوير نظم تبريد المناطق لخدمات احتياجات التبريد كنشاط أساسي للشركة ، فقد تم تعديل إسم الشركة إلى مرافق طيبة و تحويل الشكل القانوني للشركة لتصبح شركة مساهمة مغلقة وتعديل المساهمات فيها بحيث تملك طيبة مانسبته ١٠٪ وشركة العقيق للتنمية العقارية - احدى الشركات التابعة لطيبة - (١٢,٥٪) من رأسمالها .

وقد حصلت مرافق طيبة على الموافقة المبدئية من هيئة تطوير المدينة المنورة على تقديم خدمات التبريد لمشروع وقف خادم الحرمين الشريفين المقام على القطعة رقم (٢١٢٨) بالمنطقة المركزية بالمدينة المنورة ، وجاري العمل على الحصول على التراخيص والموافقات اللازمة من الجهات الرسمية ذات العلاقة لإنشاء محطة التبريد وتمديد أنابيب التبريد داخل المنطقة المركزية ومن المقرر أن يتم تقديم خدمات التبريد وتشغيل المحطة خلال العام ٢٠١٣م إن شاء الله تعالى.

٤ - القطاع الزراعي

شركة طيبة للتنمية الزراعية (تادك)

تستثمر طيبة في المجال الزراعي من خلال شركة طيبة للتنمية الزراعية (تادك) (ذات مسئولية محدودة) والتي تم تأسيسها بتاريخ ١٤/٠٤/٢٣هـ الموافق ١٠/٠٩/١٩٩٣م و تمتلك طيبة فيها ما نسبته (٥٢,٨٪) من رأس مالها البالغ (٥٠) مليون ريال ، وتعد (تادك) أكبر شركة زراعية بالمدينة المنورة، فيما يعتبر مشروع النخيل التابع ل(تادك) بمنطقة العشيبة الأكبر على مستوى المنطقة حيث أكملت (تادك) زراعة (١١,٤٧٨) نخلة تشتمل على أكثر من (٢٧) صنفاً من أفخر أنواع التمور المعروفة في المملكة ، وقد بدأ المشروع بالإنتاج الأولي عام ٢٠٠١م بإنتاج حوالي (٢٤) طناً من الرطب والتمور ، ثم توالى الزيادة في الإنتاج خلال الأعوام التالية لتصل إلى أكثر من (١٣٠) طناً في عام ٢٠١١م ، وتقوم الشركة حالياً بإحلال أصناف النخيل المجدية استثمارياً بدلا من الأصناف الأقل عائداً استثمارياً .

قامت (تادك) خلال عام ٢٠١١م بشراء قطعة أرض زراعية بمنطقة أمتان على بعد حوالي ١٧٠ كليو متراً عن المدينة المنورة على طريق العلا تبلغ مساحتها (٥٠٠,١٧٠) م^٢ تخطط الشركة لزراعتها بأصناف النخيل المجدية اقتصادياً.

واستمراراً للجهود التي تبذلها (تادك) في سبيل تطوير أنظمتها الداخلية وضمان جودة أعمالها والرفع من كفاءة العاملين لديها وفق نظام متكامل للجودة يهدف إلى إرضاء عملائها فقد سبق وأن حصلت (تادك) على شهادة المواصفة القياسية الدولية لنظام الجودة الأيزو (ISO 9001 : 2000) وشهادة تحليل المخاطر وتحديد نقاط الضبط الحرجة بنظام الهاسب (HACCP) .

شركة طيبة للمقاولات والصيانة (تاكوما)

تزاول طيبة القابضة نشاط الصيانة والنظافة والتشغيل من خلال شركة طيبة للمقاولات والصيانة (تاكوما) (ذات مسؤولية محدودة) والتي تم تأسيسها بتاريخ ١٦/١٠/١٤١٧هـ الموافق ٢٧/٠٧/١٩٩١م وهي شركة تابعة لشركة العقيق للتنمية العقارية - إحدى شركات المجموعة - والتي تمتلك ما نسبته (٩٤٪) من رأس مالها البالغ (٥) مليون ريال سعودي ، وسبق أن حصلت تاكوما على شهادة المواصفة القياسية الدولية لنظام الجودة الأيزو (ISO 9001 : 2008) ، كما تبنت (تاكوما) تطبيق نظام إدارة الجودة الشاملة على عملياتها وأنشطتها وتم تصنيف (تاكوما) من قبل هيئة تطوير المدينة المنورة كمقاول مؤهل لتشغيل وصيانة المباني والمشروعات في المنطقة المركزية بالمدينة المنورة ، مما أبرز موقع (تاكوما) المميز بين منافسيها في المنطقة المركزية المحيطة بالمسجد النبوي الشريف ؛ حيث تقوم حالياً بتشغيل وصيانة عدد (٦٧) مشروعاً في المدينة المنورة .

شركة طود لإدارة وتسويق العقار

جاء تأسيس شركة طود لإدارة وتسويق العقار (ذات مسؤولية محدودة) بتاريخ ٢٧/١٢/١٤١٩هـ الموافق ١٣/٠٤/١٩٩٩م رغبة في سد الاحتياج إلى كيان متخصص في إدارة وتسويق المنشآت العقارية الذي تفتقر إليه السوق العقارية في المملكة حيث يتوق الكثير من المستثمرين في مجال العقار إلى وجود أجهزة وكوادر مؤهلة لإدارة وتسويق عقاراتهم بأساليب علمية حديثة ومتطورة، وتمتلك (العقيق) - التابعة لطيبة - ٩٠٪ من رأسمال شركة طود لإدارة وتسويق العقار البالغ مليون ريال سعودي ، وتدير (طود) عدداً من المراكز السكنية والتجارية وفق أحدث النظم التقنية والإدارية التي تم تصميمها خصيصاً لهذا الغرض ، كما سبق لشركة (طود) أن حصلت على شهادة المواصفة القياسية الدولية لنظام الجودة الأيزو (ISO 9001 : 2000).

ويوضح الجدول التالي حجم كل نشاط من أنشطة طيبة وتوزيعها الجغرافي وإسهامه في إيرادات طيبة
جدول رقم (١)

م	البيان	الدولة / المنطقة / المدينة (منشأ مصدر الإيراد)	حجم النشاط (ريال سعودي)	إسهام النشاط في الإيرادات (ريال سعودي)	نسبة إسهام النشاط في الإيرادات (%)
١	النشاط العقاري	السعودية: المدينة المنورة	٥,١٣٠,٥٤٥,٩٤٣	٣٠٨,٦٠٦,٤٩٤	٪٧٤,٧٥
٢	النشاط السياحي	السعودية: المدينة المنورة - ينبع - العلا	٥٢٣,١١٤,٧٨٣	٥٩,٤١٢,٣٢٩	٪١٤,٣٩
٣	النشاط الصناعي	السعودية: الجبيل - ينبع	٣٧٥,٤٩٩,٥٠٧	١٩,٥٥,٦٣٥	٪٤,٦٢
٤	النشاط الزراعي	السعودية: المدينة المنورة - العلا	٧٢,٦٢٥,٣٠٨	٥,٧٥٣,٧٥٩	٪١,٣٩
٥	نشاط الخدمات	السعودية: المدينة المنورة	٢٥,٨٧٩,٥٦٥	٢,٠١٠,٢٢٥	٪٤,٨٥
	الإجمالي		٦,١٢٧,٦٦٥,١٠٦	٤١٢,٨٣٨,٤٤٢	٪١٠٠

ونود أن ننوه إلى أن طيبة القابضة ليس لديها استثمارات خارج المملكة .

١. على ضوء الأمر السامي الكريم الصادر في النصف الثاني من عام ٢٠٠٩م بتوسعة الساحتين الشرقية والغربية للمسجد النبوي الشريف لزيادة الطاقة الاستيعابية للمصلين وذلك بنزع ملكية بعض العقارات بالجهتين والتي من ضمنها القطعة رقم (٥٠٦١) المملوكة لطيبة في الجهة الشرقية ، وكذلك قطعتي الأرض رقم (٢٠٩١ - ٢٠٩٢) المقام عليهما فندق المدينة أراماس المملوك للشركة العربية للمناطق السياحية (أراك) - إحدى الشركات التابعة لطيبة القابضة - في الجهة الغربية ، فقد قامت طيبة خلال شهر يوليو ٢٠١١م باستلام مبلغ التعويض عن القطعة رقم (٥٠٦١) بمبلغ (١٠٦,٧٧١,٠٨٠) ريال وحيث أن هذا التعويض لا يتناسب مع القيمة السوقية لها مما نتج عنه عدم تحقق توقعات طيبة للدخل خلال عام ٢٠١١م ، فقد تقدمت شركة طيبة للاعتراض على قيمة تقدير تلك الأرض حسب الأنظمة المرعية إلى المحكمة الإدارية بالمدينة المنورة وتكليف محاميها للقيام بذلك ، كما أن (أراك) قد قامت باستلام مبلغ (٤٣٩,٦١,٦١٣) ريال كتعويض عن قطعتي الأرض رقم (٢٠٩١ - ٢٠٩٢) المقام عليهما (فندق المدينة أراماس) خلال شهر يناير ٢٠١٢م، وحيث أن قيمة التعويض عن الفندق المشار إليها أقل من القيمة السوقية له فإن (أراك) تنوي التقدم للمحكمة الإدارية باعتراض على تقدير القيمة المشار إليها ، والمطالبة بحقوقها تجاه ذلك.
٢. وفق ما أشير إليه في التقرير السنوي (الحادي والعشرين) لمجلس الإدارة فيما يخص التحالف الاستراتيجي مع مجموعة شركة دلة البركة من أجل التعاون لتطوير منطقة الاجابة البالغ إجمالي مساحتها (٢٠٥,٠٠٠ م٢) تقريباً والواقعة شرق المنطقة المركزية بالمدينة المنورة ؛ فقد قرر مجلس إدارة طيبة في اجتماعه الذي عقد بتاريخ ١٥/٢/٢٠١٢م إيقاف العمل بالاتفاق الذي تم لتطوير منطقة الإجابة بالمدينة المنورة بين كل من طيبة القابضة وشركة العقيق للتنمية العقارية والشركة العربية للمناطق السياحية (أراك) من جهة ومجموعة شركة دلة البركة من جهة أخرى ، نظراً لتعثر إكمال الإجراءات المتعلقة بأعمال شركة الإجابة للتنمية العقارية باعتبار أن منطقة الإجابة ستخضع للتنظيم والتطوير من قبل الدولة ضمن المخطط العام للمدينة المنورة.
٣. خلال الفترة المالية المنتهية في ٣٠/٩/٢٠١١م وافقت الجمعية العمومية غير العادية لمساهمي شركة العقيق للتنمية العقارية (العقيق) - الذراع العقاري لطيبة القابضة - على تخفيض رأس المال من (٣,٠٠٠,٠٠٠,٠٠٠) ريال إلى (١,٩٤٥,٩٦٠,٠٠٠) ريال أي بإجمالي تخفيض قدره (١,٠٥٤,٠٤٠,٠٠٠) ريال يمثل الفرق في القيمة الدفترية للعقارات المحولة من طيبة القابضة بين تكلفتها الفعلية وقيمتها السوقية وقت التحويل ، وذلك لإظهارها بقيمة التكلفة الفعلية بعد الموافقة على ذلك من قبل وزارة التجارة والصناعة ، وكانت هذه العقارات قد استلمتها شركة العقيق من شركة طيبة القابضة (الشركة الأم) مقابل مساهمة الأخيرة في زيادة رأسمال شركة العقيق خلال عام ٢٠٠٧م وتم قيدها بالقيمة السوقية آنذاك ، كما قرر الشركاء في شركة العقيق أن يحتفظ المساهمون بنفس نسبهم في رأسمال العقيق قبل التخفيض ، وقد نتج عن هذا التخفيض في رأسمال العقيق مبلغ دائن قدره (١٠٦,٤٦٨,٥٨٠) ريال تم قيده في دفاتر شركة طيبة القابضة كاحتياطي آخر ضمن حقوق المساهمين في قائمة المركز المالي.
٤. وفق ما أشير إليه في التقارير السنوية السابقة حول تبني خيارات تمويل المشروعات المستقبلية لشركة العقيق للتنمية العقارية - الذراع العقاري لطيبة القابضة - وعلى ضوء التغييرات التي طرأت أو تلك المتوقعة في المنطقة المركزية بالمدينة المنورة فقد ارتأت العقيق الاعتماد على مصادر التمويل الذاتية لها في الوقت الراهن ، وبناءً عليه تم الاتفاق بين إدارة شركة العقيق والمستشار المالي - شركة الأهلي المالية - على إنهاء خطاب الاتفاق المبرم بين العقيق وشركة الأهلي المالية الموقع بتاريخ ٣٠ يناير ٢٠١٠م وذلك لكافة الخدمات التي تم الاتفاق عليها مع شركة الأهلي المالية والمتمثلة في التالي :

• إدارة عملية ترتيب القروض البنكية لشركة العقيق .

• هيكله وإدارة عملية إصدار صكوك استثمارية لشركة العقيق.

• خدمة المستشار المالي لعملية طرح أسهم شركة العقيق للاكتتاب العام.

٥. قامت طيبة القابضة بتوزيع أرباح خلال عام ٢٠١١م بما يعادل ٧,٥٪ من رأسمالها بإجمالي مبلغ وقدره (١١٢,٥) مليون ريال ، والتي تمثل توزيعات أرباح عن النصف الأول لعام ٢٠١١م بنسبة ٥٪ من رأس المال بمبلغ وقدره (٧٥) مليون ريال ، وأرباح عن الربع الثالث لعام ٢٠١١م بنسبة ٢,٥٪ من رأس المال بمبلغ وقدره (٣٧,٥) مليون ريال.

٦. قرر مجلس إدارة شركة طيبة القابضة الموافقة على تصفية شركة آفاق الجودة التي تمتلك طيبة ٨٨٪ من رأسمالها البالغ (٥٠) مليون ريال وذلك لتكبد الشركة لخسائر تزيد عن نصف رأسمالها بسبب شدة المنافسة في مجال أنشطة الشركة التي أهمها تقنية المعلومات.

٧. خلال الربع الأول من العام المنصرم ٢٠١١م تم تحصيل مبلغ وقدره (٢٢,٥) مليون ريال من الشركة السعودية للكهرباء وذلك تنفيذاً لحكم ديوان المظالم (المحكمة الادارية) بمنطقة الرياض الصادر لصالح شركة طيبة القابضة ، والذي يمثل باقي المبلغ الذي سبق لطيبة دفعه للشركة السعودية للكهرباء مقابل قيامها بإيصال التيار الكهربائي لمركز طيبة السكني والتجاري بالمدينة المنورة.

٨. خلال الربع الأول من العام المنصرم ٢٠١١م وافقت الجمعية العمومية العادية الثالثة والعشرون لمساهمي طيبة القابضة المنعقدة بتاريخ ٢٠١١/٠٤/٠٩هـ الموافق ٢٠١١/٠٣/١٤م بمقر الشركة بالمدينة المنورة على تحويل مبلغ (٢٣٩,٠٢٦,٤٠٠) ريال من الاحتياطي النظامي إلى الأرباح المبقاة ليصبح رصيد الاحتياطي النظامي (١,٠٠٠) مليون ريال.

٩. وفق ما أشير إليه في التقرير السنوي السابق (الحادي والعشرين) لمجلس الإدارة من توقع طيبة القابضة لتحقيق مجمل أرباح موحدة تصل إلى (٣٤٠) مليون ريال خلال العام المالي ٢٠١١م فقد تحقق بشأن ذلك ما يلي :

م	البيان	المتوقع تحقيقه خلال عام ٢٠١١م في التقرير السنوي لعام ٢٠١٠م (ريال سعودي)	المحقق فعلياً خلال عام ٢٠١١م (ريال سعودي)	ملاحظات
١	أرباح رأسمالية ناتجة عن بيع أو نزع عقارات	٢٠٠,٠٠٠,٠٠٠	٨٩,١٢٤,٩٦٨	بسبب تحصيل الشركة لمستحقاتها عن تعويض نزع ملكية قطعة الأرض رقم (٥٠٦١) بأقل من المبلغ المتوقع وذلك ناتج عن تقييمها من قبل هيئة تطوير المدينة بأقل من قيمتها السوقية. وعدم بيع فندق دار الكوثر .
٢	إجمالي الأرباح التشغيلية	١٣٧,٠٠٠,٠٠٠	١٥٢,١٢٢,٠١٧	بسبب زيادة الكفاءة التشغيلية بالشركات التابعة.
٣	إيرادات إستثمارات متنوعة	٣,٠٠٠,٠٠٠	٢٤,٤٠٣,٩٠٨	بسبب تحصيل الشركة لمستحقاتها لدى شركة الكهرباء السعودية.
	الإجمالي	٣٤٠,٠٠٠,٠٠٠	٢٦٥,٦٥٠,٨٩٣	

رابعاً - أعمال الشركة المستقبلية:

ضمن أنشطة وبرامج الخطة الإستراتيجية الجديدة المعتمدة لطيبة القابضة ، فإن أبرز الأعمال المستقبلية للشركة ستكون وفق الآتي:

أ - استكمال تنفيذ مجموعة المشاريع العقارية داخل وخارج المنطقة المركزية بالمدينة المنورة ومكة المكرمة المملوكة لكل من شركة العقيق للتنمية العقارية - الذراع العقاري لطيبة القابضة - والشركة العربية للمناطق السياحية (أراك) - الذراع السياحي لطيبة القابضة - ، واللذان ستعملان

على استكمال أعمال مشاريعهما وفقاً للخطط التنفيذية المقررة لها ، وذلك حسب ما هو موضح في الجدول رقم (٢):

جدول رقم (٢)

رقم	اسم المشروع و ((الشركة المالكة له))	مساحة الأرض (م ^٢)	الموقع	مرحلة المشروع	تاريخ الإنجاز المتوقع
١	فندق العجوة أراك ((شركة العقيق))	٨٢٤ / ٤٣	القطعة رقم ٥٠٢٣ بالجهة الشرقية من مخطط المنطقة المركزية المحيطة بالمسجد النبوي الشريف.	تستمر أعمال التشطيبات داخل المبنى والواجهات الخارجية وجميع أعمال الكهروميكانيك بالمشروع. بلغت نسبة الإنجاز للأعمال المنفذة للمشروع ٧٢,١٧٪.	٢٠١٢/٠٣/٢٨ م
٢	فندق المدينة أراماس ((شركة العقيق))	١,٥٨٩/١٢	القطع ذات الأرقام ٣٠٨٢ - ٣٠٨١ - ٣١٣٧ الجنوبية الغربية من مخطط المنطقة المركزية المحيطة بالمسجد النبوي الشريف.	تستمر أعمال التشطيبات داخل المبنى والواجهات الخارجية وجميع أعمال الكهروميكانيك بالمشروع. بلغت نسبة الإنجاز للأعمال المنفذة للمشروع ٦٥,٩٠٪.	٢٠١٢/٠٤/٠١ م
٣	فندق ريادة أراك ((شركة العقيق))	٢,٥٥٦/٧٤	القطعتين رقم ٥٠٢٦ - ٥٠٢٧ بالجهة الشرقية من مخطط المنطقة المركزية المحيطة بالمسجد النبوي الشريف.	تستمر أعمال الخرسانة المسلحة للبدرومات ويتوقع الوصول إلى منسوب أرضية الدور الأرضي في ٢٠١٢/٠١/٣١ م. بلغت نسبة الإنجاز للأعمال المنفذة للمشروع ٢٣٪.	٢٠١٣/٠٢/٢٨ م
٤	فندق الصفوة ((شركة العقيق))	١,٨٢٢	القطعتين رقم ٢٠١٨ - ٢٠١٩ بالجهة الشمالية الغربية من مخطط المنطقة المركزية المحيطة بالمسجد النبوي الشريف.	سيتم إعادة تقديم الفكرة الابتدائية للتصميم لهيئة تطوير المدينة المنورة للاعتماد بتاريخ ٢٠١٢/٠١/١٥ م.	٢٠١٤/١٢/٠١ م
٥	مخطط عالية طيبة ((شركة العقيق))	٢٠,٣٧٦/٩٨	تقاطع الدائري الثاني مع طريق الهجرة بالمدينة المنورة.	تم إستكمال المشروع.	تم إستكمال المشروع
٦	فندق مكة أراك ((شركة أراك))	٢,١٢/٠٥	شارع أجياد بمكة المكرمة.	تم الانتهاء من بلاطة الدور السادس المتكرر وجاري العمل علي تجهيز بلاطة الدور السابع المتكرر. بلغت نسبة الانجاز للأعمال المنفذة بالمشروع ٣٢,٣٠٪.	٢٠١٢/٠٧/١٨ م
٧	تحويل مركز العقيق إلى فندق خمس نجوم ((شركة العقيق))	٢,٢٩٢	القطعتين رقم ١٢١ - ١٢٢ بالجهة الشمالية من مخطط المنطقة المركزية المحيطة بالمسجد النبوي الشريف.	تستمر أعمال التشطيبات داخل المبنى والواجهات الخارجية وجميع أعمال الكهروميكانيك بالمشروع.	٢٠١٢/٠٨/١٥ م

ب - تتوقع طيبة تحقيق مجمل دخل يصل إلى (٧٢٤) مليون ريال خلال العام المالي القادم ٢٠١٢ م وفقاً لما يلي:

إجمالي أرباح رأسمالية ناتجة عن بيع أو نزع عقارات	٤٩٦,٠٠٠,٠٠٠ ريال
إجمالي أرباح تشغيلية	٢٢١,٠٠٠,٠٠٠ ريال
إيرادات متنوعة	٥,٠٠٠,٠٠٠ ريال





ج - تتوقع طيبة زيادة استثماراتها سواءً من خلال زيادة رؤوس أموال بعض الشركات التابعة والشقيقة التي تساهم طيبة فيها حالياً أو من خلال الدخول في شراكات وتحالفات إستراتيجية خلال عام ٢٠١٢م بمبلغ (٢٢٠,٠٠٠,٠٠٠) ريال كمساهمات عينية ونقدية .

خامساً - المخاطر التي تواجهها أعمال طيبة:

لا تواجه طيبة في الوقت المنظور أية مخاطر تتعلق بمنتجاتها وزيادة إنتاجها وتعاملاتها في السوق حيث تتعامل طيبة مع عدد غير محدود من العملاء الأفراد والمؤسسات والشركات في شتى المجالات ومن مختلف الجنسيات ، كما أنه لا توجد حالياً مخاطر تتعلق بالقوانين والأحكام المنظمة للقطاعات التي تستثمر فيها ، أما من حيث المخاطر المتعلقة بالتطور السريع في التقنية وتكلفتها فإن طيبة تتعامل في مجال تقنية المعلومات بأقل التكاليف ، حيث تعمل وجميع شركاتها التابعة وفق منظومة تقنية حديثة ومتطورة.

سادساً - المستحقات والمدفوعات النظامية:

أ- بناءً على قرار اللجنة الاستئنافية الضريبية رقم (٩٦٣) للعام ١٤٣١هـ الذي على ضوئه أصبح إجمالي المبلغ المقضي به لمصلحة الزكاة والدخل (١١,٥٠٦,٢٥٧) ريال بدلاً من (١٣,٥٦١,١١٨) ريال ، ونظراً لاستمرارية وجود نقطة الخلاف الخاصة بإضافة بند مستحقات ذوي علاقة ومستحقات مقاولين آخرين إلى الوعاء الزكوي للأعوام من (١٩٩٢م حتى ١٩٩٨م) فقد تقدمت طيبة بتظلمها إلى المحكمة الإدارية بالمدينة المنورة ضد قرار اللجنة المشار إليه ، وقد أصدرت المحكمة في جلستها المنعقدة يوم الأربعاء ٢٠/١٢/١٤٣٢هـ الموافق ١٦/١١/٢٠١١م حكمها بعدم ولاية المحكمة بالنظر في هذا التظلم وعدم اختصاصها بالنظر في هذه القضية وأن للشركة الحق باستئناف الحكم خلال مدة (٣٠) يوماً من استلام الحكم ، وبناءً عليه و بالتنسيق مع مستشارها للزكاة فقد تقدمت طيبة بطلب الاستئناف ضد هذا الحكم.

تلقت طيبة من مصلحة الزكاة والدخل مطالبة بشأن وجود فروق مبالغ زكوية قدرها (١٠,٠٤٤,٤٥٢) ريال عن عامي (٢٠٠٦م و ٢٠٠٧م) ، وقد قامت طيبة بالاعتراض عليها وطلبت إحالة ملف الاعتراض إلى اللجنة الابتدائية الزكوية الضريبية الأولى بجدة التي اصدرت قرارها رقم (٢/٧) لعام ١٤٣٢هـ بتاريخ ٢١/٢/١٤٣٢هـ المتضمن لتأييد طيبة القابضة في بعض أوجه الاعتراض وفي نفس الوقت تأييد مصلحة الزكاة والدخل في بعض بنود ربطها الزكوي المعترض عليه من قبل طيبة لعام ٢٠٠٦م حيث أصبح مبلغ الاعتراض (٩,٣٥٦,٨٥٧) ريال ، وقد قامت طيبة باستئناف القرار لدى لجنة الاستئناف الضريبية العليا ، وبذلك يصبح إجمالي المبالغ المعترض عليها من قبل طيبة القابضة والمتعلقة بالزكاة (٢٠,٨٦٣,١١٤) ريال .

وفيما عدا ذلك لا يوجد على طيبة أية مبالغ أو رسوم جوهرية وهامة ومؤثرة تستحق الدفع لأية جهة تنظيمية أو رقابية.

ويوضح الجدول رقم (٣) هذه المبالغ مقارنة بالعام السابق حسب الآتي:

جدول رقم (٣)

م	البيان	٢٠١١م	٢٠١٠م
١	مبلغ الزكاة الشرعية المعترض عليه	٢٠,٨٦٣,١١٤	٢١,٥٥٠,٧٠٩
٢	مستحقات المؤسسة العامة للتأمينات الاجتماعية	٤,١١٢	٦٢٥,٩٣٠
٣	تكاليف أخرى	٢٥٦,٨٣٢	١٥,٣٧٥





ب- بتاريخ ٢٩/٦/٢٠٢٣هـ الموافق ٠٧/٠٩/٢٠٢٠م حصلت الشركة العربية للمناطق السياحية (أراك) إحدى الشركات التابعة لطيبة على قرض من وزارة المالية والاقتصاد الوطني لتمويل إنشاء منتج ينبع أراك قيمته (١٢,١٧٢,٣٠٠) ريال سعودي يسدد على عشرة أقساط متساوية ويستحق القسط الأول منها بعد مضي سنة من تاريخ توقيع العقد، وقد تم سداد القسط التاسع البالغ (١,٢١٧,٢٣٠) ريال في عام ٢٠١١م وبذلك يكون إجمالي ما تم سداده حتى ٢٠١١/١٢/٣١م مبلغ (١٠,٩٥٥,٠٧٠) ريال ويصبح المتبقي من قيمة القرض مبلغ (١,٢١٧,٢٣٠) ريال الذي يمثل القسط الأخير والذي سيتم سداده خلال العام القادم ٢٠١٢م إن شاء الله تعالى ، وفيما عدا هذا القرض لا يوجد على طيبة أو أي من شركاتها التابعة أية قروض قائمة حتى تاريخه.

سابعاً - بيان موجز بنتائج أعمال الشركة وأصولها وخصومها خلال الخمس سنوات الأخيرة :

جدول رقم (٤)

مؤشرات قائمة الدخل (ألف ريال)

م	البيان	٢٠١١م	٢٠١٠م	٢٠٠٩م	٢٠٠٨م	٢٠٠٧م
١	إيرادات النشاط	٣٩٣,٧٨٣	٢٤٧,٦٦٥	٢٢٥,٥١٤	٢٩٥,٣٦٠	٥٠٣,٩٠٠
٢	تكاليف النشاط	١٠٧,٥٩٦	١١١,٩٤٨	١١٠,٨١٩	٩٤,٢٦٢	٩١,٣٣٩
٣	مجمعل ربح النشاط	٢٨٦,١٨٧	١٣٥,٧١٧	١١٤,٦٩٥	٢٠١,٠٩٨	٤١٢,٥٦١
٤	مصاريف إدارية وعمومية	٦٧,٧٩٧	٥٣,٦٨١	٦١,٦٥٨	٣٩,٧٠٥	٢٥,٧٥٨
٥	الإيرادات الأخرى - صافي	٣٢,٧٨٥	٢٠,٢٦٤	٢١,٤٩٩	٣٦,٠٩٩	١٨,٩٩٨
٦	الزكاة	١٤,٤٣٣	١,٢٠٢	١٣,٤٢٢	١٩,١٧٣	١٢,٧٩٥
٧	صافي الربح	٢٣٦,٧٤٢	٩٢,٠٩٨	٦١,١١٤	١٧٨,٣١٩	٣٩٣,٠٠٦

مؤشرات المركز المالي (ألف ريال)

م	البيان	٢٠١١م	٢٠١٠م	٢٠٠٩م	٢٠٠٨م	٢٠٠٧م
١	موجودات متداولة	٣٧١,٠٨٥	٣٩٥,٦٧٦	٥٤٤,٤٧٤	٩٨١,٧٠٤	١,٧٤٣,٧٥٨
٢	مطلوبات متداولة	٣١٣,١٩٠	٣١٦,٢٣١	٢٨٩,٧٤٣	٢٧١,٢٣٧	٢٦٥,٣٠٧
٣	رأس المال العامل	٥٧,٨٩٥	٧٩,٤٤٥	٢٥٤,٧٣١	٧١,٤٦٧	١,٤٧٨,٤٥١
٤	الأصول الأخرى	١,٨٤٧,١٠١	٢,٠٣٧,٤٦٨	١,٧٨٥,٠٣١	١,٤٢٨,٣٣٣	٧٣٩,٣٨٥
٥	صافي الأصول الثابتة	١,٤٥٩,١٩٩	١,١٨٩,٩١٢	١,٢٠٦,١٢٠	١,١٧٠,٣٠١	١,١٤٨,٥٤٠
٦	صافي الموجودات	٣,٣٦٤,١٩٥	٣,٣٠٦,٨٢٤	٣,٢٤٥,٨٨١	٣,٣٠٩,١٠١	٣,٣٦٦,٣٧٦
٧	المطلوبات الأخرى	٣٢٩,٢٤٢	٤٣٠,٣٢٤	٤٢٦,٢٦٥	٤٠٨,٣٦٩	٣٨١,٥٢٤
٨	قروض طويلة الأجل	-	١,٢١٧	٢,٤٣٤	٣,٦٥٢	٤,٨٦٩
٩	حقوق المساهمين	٣,٠٣٤,٩٥٣	٢,٨٧٥,٢٨٣	٢,٨١٧,١٨٢	٢,٨٩٧,٠٨٠	٢,٩٧٩,٩٨٣
١٠	صافي الخصوم وحقوق الملكية	٣,٣٦٤,١٩٥	٣,٣٠٦,٨٢٤	٣,٢٤٥,٨٨١	٣,٣٠٩,١٠١	٣,٣٦٦,٣٧٦
١١	رأس المال المدفوع	١,٥٠٠,٠٠٠	١,٥٠٠,٠٠٠	١,٥٠٠,٠٠٠	١,٥٠٠,٠٠٠	١,٥٠٠,٠٠٠
١٢	الإحتياطيات	١,٠٠٠,٠٠٠	١,٢٠٤,٨٤٧	١,٢٣٩,٠٢٦	١,٢٣٩,٠٢٦	١,٢٣٩,٠٢٦

ثامناً - بيان بالفروق الجوهرية في النتائج التشغيلية للعام المالي ٢٠١١م مقارنة للعام المالي ٢٠١٠م (ألف ريال) :

جدول رقم (٥)

م	البيان	٢٠١١م	٢٠١٠م	مبلغ التغير بالزيادة أو (النقص)	نسبة التغير (%)	أسباب الإنحرافات
١	إيرادات النشاط	٣٩٣,٧٨٣	٢٤٧,٦٦٥	١٤٦,١١٨	٥٩,٠٠%	يعود سبب الارتفاع في الإيرادات بشكل رئيس إلى تحسن أداء الشركات التابعة وتضمن الإيرادات لنتائج بيع ونزع ملكية بعض عناصر المحفظة العقارية.
٢	تكاليف النشاط	١٠٧,٥٩٦	١١١,٩٤٨	(٤,٣٥٢)	(٣,٨٩%)	يعود السبب الرئيسي لإنخفاض التكاليف إلى انخفاض استهلاك المباني نظراً لإحتساب الاستهلاك على أساس القيمة التاريخية بمباني العقيق وليس على أساس القيمة السوقية وذلك بعد تخفيض رأسمال العقيق بالإضافة إلى حذف آثار المعاملات بين الأطراف ذوي العلاقة.
٣	إجمالي ربح النشاط	٢٨٦,١٨٧	١٣٥,٧١٧	١٥٠,٤٧٠	١١٠,٨٧%	نتيجة لزيادة حجم الإيرادات وانخفاض تكاليف النشاط.
٤	مصاريف إدارية وعمومية وبيع وتسويق	٦٧,٧٩٧	٥٣,٦٨١	١٤,١١٦	٢٦,٣%	يعود سبب ارتفاع المصاريف الإدارية والعمومية إلى شطب مصروفات مؤجلة من قبل شركة آفاق الجودة .
٥	صافي ربح النشاط	٢١٨,٣٩٠	٨٢,٠٣٦	١٣٦,٣٥٤	١٦٦,٢١%	نتيجة لارتفاع العوائد المحققة من الأنشطة الرئيسية للشركة.
٦	الإيرادات الأخرى - صافي	٣٢,٧٨٥	٢٠,٢٦٤	١٢,٥٢١	٦١,٧٩%	يعود سبب ارتفاع الإيرادات الأخرى التي تحصلت طيبة لمستحققاتها لدى الشركة السعودية للكهرباء.
٧	الزكاة الشرعية	١٤,٤٣٣	١,٢٠٢	٤,٢٣١	٤١,٤٧%	نتيجة لارتفاع الأرباح.
٨	صافي الربح	٢٣٦,٧٤٢	٩٢,٠٩٨	١٤٤,٦٤٤	١٥٧,٠٥%	نتيجة لارتفاع العوائد المحققة من الأنشطة الرئيسية للشركة.
٩	رأس المال العامل	٥٧,٨٩٥	٧٩,٤٤٤	(٢١,٥٤٩)	(٢٧,١٢%)	نتيجة لانخفاض الموجودات المتداولة الناتج عن انخفاض حجم الاستثمارات قصيرة الأجل والنقدية لاستخدامها بتنفيذ المشروعات تحت التنفيذ.
١٠	حقوق المساهمين	٣,٠٣٤,٩٥٣	٢,٨٧٥,٢٨٣	١٥٩,٦٧٠	٥,٥٥%	بسبب زيادة الأرباح المحققة خلال العام المالي ٢٠١١م.

ووفق ما أشير إليه في التقرير السنوي السابق (الحادي والعشرين) لمجلس الإدارة ، وحسب الموضح في البيانات بالجدول السابقة سيستمر النشاط الرئيس لطبقة القابضة والأنشطة الأخرى في تحقيق نتائج إيجابية عاماً بعد آخر إن شاء الله تعالى وذلك بسبب الزيادة المتوقعة لحجم

النشاط وبسبب المشاريع المستقبلية التي تقوم بتنفيذها مجموعة شركات طيبة التي سيتم بدء استثمارها وتشغيلها مرحلياً حسب الجداول الزمنية المعتمدة لهذه المشاريع - أنظر الجدول رقم (٢) - وبالتالي زيادة إيرادات وعوائد وأرباح تلك الشركات بإذن الله، ونشير هنا إلى أن ٥٧,٢٦٪ من إيرادات النشاط للسنة المالية المنتهية في ٢٠١١/١٢/٣١م تم تحقيقه من النشاط التشغيلي الرئيس لشركات طيبة التابعة والشقيقة وأن ٣٣,٥٥٪ تم تحقيقه من عوائد نشاط المحفظة العقارية.

تاسعاً - بيان بالشركات التابعة والشقيقة لطيبة ومكان مقرها :

١. الشركات التابعة لطيبة (التي تملك طيبة نسبة ٥٠ ٪ فما فوق من رأسمالها) :

م	إسم الشركة	النشاط الرئيس	نسبة الملكية	رأس المال المدفوع	مقر التأسيس والمقر الدائم
١	شركة العقيق للتنمية العقارية	عقار	٪٨٩,٩	١,٩٤٥,٩٦٠,٠٠٠	السعودية
٢	الشركة العربية للمناطق السياحية(أراك)	فنادق و سياحة	٪٨٦,٨١	٥٠٠,٠٠٠,٠٠٠	السعودية
٣	شركة الذراع المكين الصناعية	صناعة	٪٩٥	٢٥٠,٠٠٠,٠٠٠	السعودية
٤	شركة أفاق الجودة	خدمات	٪٨٨	٥٠,٠٠٠,٠٠٠	السعودية
٥	شركة طيبة للتنمية الزراعية (تادك)	زراعة	٪٥٢,٨٠	٥٠,٠٠٠,٠٠٠	السعودية

٢. الشركات الشقيقة لطيبة القابضة (التي تملك طيبة القابضة نسبة تقل عن ٥٠ ٪ من رأسمالها):

م	إسم الشركة	النشاط الرئيس	نسبة الملكية	رأس المال المدفوع	حصة طيبة في رأس المال	مقر التأسيس والمقر الدائم
١	شركة مدينة المعرفة الاقتصادية	عقارات وخدمات	٪٣,٢٠	٣,٣٩٣,٠٠٠,٠٠٠	١,٨٠,٦٠,٠٠٠	السعودية
٢	شركة مدينة السيرة للتطوير العقاري	عقارات	٪٢٠	٣٨٧,٠٠٠,٠٠٠	٧٧,٤٠,٠٠٠	السعودية
٣	شركة مطوري مدينة المعرفة الاقتصادية	عقارات	٪١,٠٤	٨٣٠,٠٠٠,٠٠٠	٨,٦٠,٠٠٠	السعودية
٤	شركة كنان الدولية للتطوير العقاري	عقارات	٪٢,١١	١,٦٩٤,٠٠٠,٠٠٠	٣٥,٦٧,٣٨٠	السعودية
٥	شركة المدينة المنورة للتمور ومشتقاتها (تمور)	صناعة التمور	٪٣٥	١,٠٠٠,٠٠٠	٣,٥٠,٠٠٠	السعودية
٦	شركة مرافق طيبة	نظم وتبريد المناطق	٪١٠	١,٠٠٠,٠٠٠	١,٠٠٠,٠٠٠	السعودية

عاشراً - حوكمة الشركة :

واصلت طيبة خلال عام ٢٠١١م تطبيق نظام الحوكمة الذي تبنته - وفق ما أشير إليه في التقرير السنوي السابق (الحادي والعشرين) - وتطبيقاً للمادة التاسعة من لائحة حوكمة الشركات الصادرة من هيئة السوق المالية في نوفمبر ٢٠٠٦م والتي تقتضي بأن يتضمن تقرير مجلس الإدارة للشركات المساهمة العامة المدرجة في سوق الأسهم السعودية تقريراً عما تم تطبيقه من أحكام اللائحة وما لم يتم وأسباب ذلك وبرامج الحوكمة التي تبناها الشركة ؛ فإننا نؤكد في تقريرنا هذا التزام طيبة القابضة بجميع ما ورد في لائحة حوكمة الشركات الصادرة من هيئة السوق المالية وكذلك لائحة حوكمة طيبة - التي سبق لمجلس إدارة طيبة أن اعتمدها بتاريخ ٢٥/١١/٢٥هـ الموافق

٢٠٠٦/١٢/١٦م - والذي عدلت طيبة نظامها الأساسي على ضوءها لتكون أول شركة مساهمة سعودية تعدل نظامها الأساسي بما يتماشى مع نظام الحوكمة.

الحادي عشر - حقوق المساهمين وعلاقات أصحاب المصالح:

تولي طيبة القابضة اعتباراً خاصاً لحقوق مساهميها وأصحاب المصالح وذلك بتضمينها في النظام الأساسي للشركة ولائحة حوكمة طيبة، كما تقوم طيبة بتزويد المستثمرين بالمعلومات المطلوبة من خلال موقع طيبة القابضة الإلكتروني (www.taiba.com.sa) الذي تم تدشينه بتاريخ ١٩٩٨/٣/٠٤م وكان له نصيبه المستمر من التطوير والتحديث - الذي لا يقل عن اهتمامات طيبة في المجالات الأخرى - حرصاً على وصول كل ما يتعلق باستثماراتها وأنشطتها ومراكزها المالية إلى جميع مساهميها وعملائها ورجال الأعمال والمهتمين بشؤونها، وقد بلغ عدد زوار الموقع في عام ٢٠١١م (٢٠٤,١٥٧) زائر، كما خصت طيبة مساحة بموقعها الإلكتروني تحمل العنوان (تواصل معنا) يتم فيها الرد على كافة الاستفسارات والأسئلة التي ترد من زوار الموقع.

الثاني عشر - حقوق المساهمين في أرباح الأسهم:

أ - سياسة توزيع الأرباح :

تعتمد سياسة توزيع الأرباح في طيبة على تحقيق عوائد ومكاسب مجزية للمستثمرين في أسهم طيبة، ويمتد أثر تلك العوائد والمكاسب ليشمل المحاور التالية :

١. توزيع أرباح نقدية مجزية على المساهمين، بعد الأخذ في الاعتبار العوامل المختلفة القائمة وقت التوزيع بما في ذلك الوضع المالي لطيبة ومتطلبات رأس المال العامل والأرباح القابلة للتوزيع وحدود الائتمان المتاحة لطيبة بالإضافة إلى الوضع الاقتصادي العام .

٢. زيادة وتعظيم قيمة السهم عن طريق زيادة عوامل التأثير الإيجابية في قيمة السهم والتي منها :

١/٢ - العمل على زيادة حقوق المساهمين وبالتالي زيادة القيمة الدفترية للسهم .

٢/٢ - المحافظة والاستمرار في توزيعات الأرباح النقدية بشكل متوازن مع تحقيق الزيادة في قيمة السهم .

٣/٢ - الإفصاح في الأوقات المناسبة وبما يحقق متطلبات نظام هيئة السوق المالية عن الأخبار والبيانات والمعلومات التي تؤثر في قيمة الأسهم .

٣. منح أسهم مجانية للمساهمين في حالة توفر الظروف والمتطلبات الخاصة بذلك المرتبطة بالأرباح المبقاة ومكونات حقوق المساهمين في المراكز والقوائم المالية لطيبة .

ب - توزيع الأرباح :

١. وفقاً للمادة (٤٦) من النظام الأساسي لطيبة القابضة فإنه بناءً على قرار الجمعية العامة بتوزيع الأرباح على المساهمين توزع الأرباح السنوية الصافية للشركة بعد حسم جميع المصروفات العمومية والتكاليف الأخرى بما فيها الزكاة المفروضة شرعاً على الوجه الآتي :

• يجنب ١٠٪ من الأرباح الصافية لتكوين احتياطي نظامي، ويجوز للجمعية العامة العادية وقف هذا التجنيب متى بلغ الاحتياطي المذكور نصف رأس المال .

• يجوز بقرار من الجمعية العامة العادية إنشاء احتياطات أخرى وفق ما تراه.

• يوزع من الباقي بعد ذلك دفعة أولى للمساهمين تعادل ٥٪ من رأس المال المدفوع .

- يخص بعد ما تقدم ٥٪ من الباقي لمكافأة مجلس الإدارة بحد أقصى قدره مائتي ألف ريال لكل عضو ، ويوزع الباقي بعد ذلك على المساهمين كحصة إضافية في الأرباح.

٢. القرارات المطبقة والتوصيات المقترحة لعام ٢٠١١ م في توزيع الأرباح :

- قامت طيبة القابضة بتوزيع أرباح دورية بمبلغ (١١٢,٥) مليون ريال بنسبة ٧,٥٪ من رأسمالها عن النصف الأول والرابع الثالث من عام ٢٠١١ م.
- يقترح مجلس الإدارة توزيع أرباح بنسبة ٢,٥٪ من رأس المال بمبلغ (٣٧,٥) مليون ريال بواقع (٠,٢٥) ريال للسهم الواحد عن الفترة من ١/١٠/٢٠١١م وحتى ٣١/١٢/٢٠١١م ليصبح إجمالي ما يتم توزيعه من أرباح للسنة المالية ٢٠١١م مبلغ (١٥٠) مليون ريال بنسبة ١٠٪ من رأس المال وبواقع (١) ريال للسهم الواحد.

٣. توقعات صرف الأرباح لعام ٢٠١٢ م :

تتوقع طيبة القابضة أن تقوم بتوزيع أرباح على مساهميها بإجمالي مبلغ قدره (١٥٠ مليون) ريال للسنة المالية ٢٠١٢م أي بما يعادل نسبة ١٠٪ من رأسمال طيبة البالغ (١,٥٠٠ مليون) ريال ، وأن يكون توزيع ذلك على المساهمين الكرام بشكل دوري كل ثلاثة أشهر جرياً على عاداتها بهذا الخصوص ، ما لم يحدث تغيير جوهري على الأرباح المتوقعة خلال عام ٢٠١٢م.

الثالث عشر - رأسمال طيبة القابضة:

رأس المال المصرح به	١,٥٠٠,٠٠٠,٠٠٠ ريال
عدد الأسهم المصدرة (جميع أسهم الشركة أسهم عادية)	١٥٠,٠٠٠,٠٠٠ سهم
رأس المال المدفوع	١,٥٠٠,٠٠٠,٠٠٠ ريال
القيمة الاسمية للسهم	١٠ ريال
القيمة المدفوعة للسهم	١٠ ريال

الرابع عشر - مجلس الإدارة:

أ - المهام والمسؤوليات :

تتركز مهام المجلس الأساسية في اعتماد التوجهات الإستراتيجية والأهداف الرئيسية لطيبة القابضة والإشراف على تنفيذها ووضع أنظمة وضوابط للرقابة الداخلية والإشراف العام عليها، واعتماد الموازنات الرئيسية والسياسات المالية والتأكد من تطبيق السياسات التي تنظم العلاقة مع أصحاب المصالح من أجل حمايتهم وحفظ حقوقهم ، والتأكد من تطبيق السياسات والإجراءات التي تضمن احترام طيبة القابضة للأنظمة واللوائح والتزامها بالإفصاح عن المعلومات الجوهرية للمساهمين والدائنين وأصحاب المصالح الآخرين، بالإضافة إلى العديد من المهام الأخرى وفقاً لما ورد بالنظام الأساسي للشركة.

ب - تشكيل المجلس وتصنيف عضوية أعضائه وبيان الشركات المساهمة الأخرى التي يشارك كل عضو في عضويتها:

يتكون مجلس إدارة طيبة القابضة من (٩) أعضاء جميعهم أعضاء غير تنفيذيين عدا نائب رئيس مجلس الإدارة العضو المنتدب والرئيس التنفيذي لطيبة القابضة وفقاً للجدول التالي:

م	اسم العضو (المعرفة السيرة الذاتية لكل عضو تأمل زيارة موقع الشركة الإلكتروني www.taiba.com.sa	التصنيف	الشركات المساهمة الأخرى التي يشارك في عضوية مجلس إدارتها (سواء كانت مدرجة أو مغلقة)
١	الأستاذ / إبراهيم بن محمد العيسى (رئيس مجلس الإدارة)	غير تنفيذي	- عضو مجلس إدارة شركة مجموعة صافولا. - عضو مجلس إدارة البنك السعودي الفرنسي. - عضو مجلس إدارة شركة المراعي. - عضو مجلس إدارة شركة أسمنت ينبع.
٢	الأستاذ / عبدالله بن محمد الزيد (نائب رئيس المجلس العضو المنتدب والرئيس التنفيذي)	تنفيذي	رئيس مجلس إدارة الشركة العربية للمناطق السياحية (أراك).
٣	الدكتور / حمد بن سيف البتال	غير تنفيذي	عضو مجلس إدارة الشركة العربية للمناطق السياحية (أراك).
٤	الأستاذ / أحمد بن إبراهيم الحصين	مستقل	—
٥	الأستاذ / محمد بن عبد المحسن الصالح	مستقل	—
٦	الأستاذ / غسان بن ياسر شلبي	مستقل	—
٧	المهندس / سعود بن عبد العزيز الملقي	غير تنفيذي	عضو مجلس إدارة الشركة العقارية السعودية.
٨	الأستاذ / حمود بن عاشق المريزيق	غير تنفيذي	—
٩	الأستاذ / محمد بن عبد الكريم الجربوع	غير تنفيذي	—

ج- بلغ عدد اجتماعات مجلس الإدارة ثلاث اجتماعات والجدول التالي يوضح سجل حضور الأعضاء
لهذه الاجتماعات :

م	اسم العضو	الاجتماع الأول م ٢٠١١/٠٢/٢٢	الاجتماع الثاني م ٢٠١١/٠٤/١٩	الاجتماع الثالث م ٢٠١١/٠٩/٢١	الإجمالي
١	الأستاذ / إبراهيم بن محمد العيسى	✓	✓	✓	٣
٢	الأستاذ / عبدالله بن محمد الزيد	✓	✓	✓	٣
٣	الدكتور / حمد بن سيف البتال	✓	✓	x	٢
٤	الأستاذ / أحمد بن إبراهيم الحصين	x	✓	✓	٢
٥	الأستاذ / محمد بن عبد المحسن الصالح	✓	✓	✓	٣
٦	الأستاذ / غسان بن ياسر شلبي	✓	✓	✓	٣
٧	المهندس / سعود بن عبد العزيز الملقي	✓	✓	✓	٣
٨	الأستاذ / حمود بن عاشق المريزيق	✓	✓	✓	٣
٩	الأستاذ / محمد بن عبد الكريم الجربوع	✓	✓	✓	٣

د - التقييم السنوي لمجلس الإدارة :

على ضوء ما ورد في الفقرة (٤) من المادة الرابعة والثلاثون من لائحة حوكمة طيبة بشأن مهام لجنة المكافآت والترشيحات المتعلقة بتحديد جوانب الضعف والقوة في مجلس الإدارة واقتراح معالجتها بما يتفق مع مصلحة طيبة فيتولى رئيس مجلس الإدارة قيادة عملية التقييم السنوي لأعضاء المجلس بمشاركة من الأعضاء المستقلين - حيث تم تصميم نموذج للتقييم - يشمل معايير التقييم لكل عضو من الأعضاء التي من أبرزها ما يلي :

١. التميز والمبادرة بطرح الأفكار والإبداع بتقديم أفكار استثمارية جديدة وإدارية محايدة ومقترحات تسهم في رفع أداء الشركة المالي والإداري.

٢. تغليب المصلحة العامة على المصلحة الشخصية.

٣. التقيد باللائحة الداخلية للمجلس والأنظمة والتعليمات الرسمية خاصة ما يتعلق منها بمبادئ الشفافية ونظام تعارض المصالح.

وقد بدأ تطبيق هذا التقييم اعتباراً من الدورة الحالية للمجلس التي بدأت في ٢٠٠٩/١/١م ويتم عرض نتائج التقييم السنوي على المجلس مع نهاية كل عام مالي .

هـ - مراجعة استقلالية الأعضاء وحالات تعارض المصالح خلال العام المالي ٢٠١١م:

تمشياً مع أحكام الفقرة (٥) من المادة الرابعة والثلاثين من لائحة حوكمة طيبة المتعلقة بمهام لجنة المكافآت والترشيحات التي تقتضي التأكد بشكل سنوي من استقلالية الأعضاء المستقلين وعدم وجود أي تعارض مصالح إذا كان العضو يشغل عضوية مجلس إدارة شركة أخرى ، فقد قامت لجنة المكافآت والترشيحات بتقييم استقلالية الأعضاء المستقلين وهم :

١. الأستاذ / أحمد بن إبراهيم الحصين.

٢. الأستاذ / غسان بن ياسر شلبي.

٣. الأستاذ / محمد بن عبدالمحسن الصالح.

حيث تبين استقلالية هؤلاء الأعضاء وعدم وجود تعارض في مصالحهم مع فصالح طيبة.

و - مكافآت أعضاء مجلس الإدارة وكبار التنفيذيين :

نود أن نوضح أن أعضاء مجلس الإدارة لا يتقاضون أية مكافآت أو امتيازات عدا ما نصت عليه المادتين (٢١) و (٤٦) من النظام الأساسي لطيبة من مكافأة وبدل حضور اجتماعات مجلس الإدارة واللجان المنبثقة عنه إضافة إلى بدلات الإقامة والإعاشة والتنقلات وبدل إركاب عن كل اجتماع يعقد خارج مقر إقامة العضو ، والبيان التالي يوضح المكافآت والرواتب والمصروفات المدفوعة لأعضاء مجلس الإدارة والعضو المنتدب وكبار التنفيذيين بمن فيهم المدير المالي لطيبة القابضة عن العام ٢٠١١م على النحو التالي:

أولا - مكافآت وتعويضات أعضاء مجلس الإدارة :

م	إسم العضو	بدلات حضور مجلس الإدارة واللجان الرئيسية ريال سعودي	المكافآت والتعويضات ريال سعودي	الرواتب والأجور ريال سعودي
١	الأستاذ / إبراهيم بن محمد العيسى	١٩,٠٠٠	٢٠,٠٠٠	
٢	الأستاذ / عبدالله بن محمد الزيد	٢٨,٠٠٠	٨٠,٠٠٠	٣,٠٠٠,٠٠٠
٣	الدكتور/ حمد بن سيف البتال	٣٦,٥٩٥	٢٠,٠٠٠	
٤	الأستاذ / أحمد بن إبراهيم الحصين	١٢,٠٠٠	٢٠,٠٠٠	
٥	الأستاذ / محمد بن عبد المحسن الصالح	٢٨,٠٠٠	٢٠,٠٠٠	
٦	الأستاذ / غسان بن ياسر شلبي	٢١,٨١٥	٢٠,٠٠٠	
٧	المهندس/ سعود بن عبد العزيز الملق	١٣,٠٠٠	٢٠,٠٠٠	
٨	الأستاذ / حمود بن عاشق المريزيق	٢٨,٠٠٠	٢٠,٠٠٠ (*)	
٩	الأستاذ / محمد بن عبدالكريم الجربوع	٣٨,٠٦٠	٢٠,٩٠٠ (**)	

(*) تم صرف المكافأة لعضو مجلس الإدارة عن عام ٢٠١٠ م الأستاذ / محمد بن عبدالرحمن السمحان.
(**) تم صرف هذا المبلغ لصندوق الاستثمارات العامة الذي يمثله العضو المذكور.

ثانياً: مكافآت وتعويضات كبار التنفيذيين:

م	الإسم	الوظيفة	المكافآت والتعويضات ريال سعودي	الرواتب والأجور ريال سعودي
١	الأستاذ / أيمن بن حمزة سعيد	نائب الرئيس التنفيذي الأول	-	١٧٨,٢١٩
٢	الأستاذ / أيمن بن عبدالرحمن البيز	نائب الرئيس التنفيذي للاستثمار	-	٨٣,٢١٦
٣	الأستاذ / رشاد طاهر صبح	مدير إدارة الشؤون المالية	٣٤,٠٥٠	١٧٥,٥٠٠

الخامس عشر - لجان مجلس الإدارة:

يتفرع عن المجلس (٤) لجان فرعية يتم تشكيل عضويتها من قبل أعضاء المجلس وأعضاء خارجيين من ذوي الخبرات والتخصصات وهي كما يلي:

أ - اللجنة التنفيذية وقد عقدت خمسة اجتماعات خلال العام :

م	إسم العضو	الصفة	عدد مرات الحضور
١	الأستاذ / عبدالله بن محمد الزيد	الرئيس	٥
٢	الدكتور/ حمد بن سيف البتال	عضو	٥
٣	الأستاذ / محمد بن عبدالكريم الجربوع	عضو	٥

وتتمثل مهام واختصاصات اللجنة في الآتي :

١. دراسة ومناقشة الخطط التنفيذية للمشروعات الرأسمالية والاستثمارية الموصلة إلى تحقيق أهداف الشركة ومتابعة تنفيذها وتقييم نتائجها والعرض على مجلس الإدارة بالمقترحات والتوصيات التي تراها مناسبة حيالها .
٢. كافة المهام التي تكلف بها من قبل مجلس الإدارة.

ب - لجنة المراجعة وقد عقدت خمسة اجتماعات خلال العام :

م	إسم العضو	الصفة	عدد مرات الحضور
١	الأستاذ / محمد بن عبد المحسن الصالح	الرئيس	٥
٢	الأستاذ / حمود بن عاشق المريزيق	عضو	٥
٣	الأستاذ / ناصر بن عبدالله العوفي	عضو	٥

وتتمثل مهام واختصاصات اللجنة في الآتي :

١. الإشراف على إدارة المراجعة الداخلية في الشركة من أجل التحقق من مدى فاعليتها في تنفيذ الأعمال والمهام التي حددها لها مجلس الإدارة .
٢. دراسة نظام الرقابة الداخلية ووضع تقرير مكتوب عن رأيها وتوصياتها بشأنه.
٣. دراسة تقارير المراجعة الداخلية ومتابعة تنفيذ الإجراءات التصحيحية للملاحظات الواردة فيها .
٤. التوصية لمجلس الإدارة بتعيين المحاسبين القانونيين وفصلهم وتحديد أتعابهم ، ويراعى عند التوصية بالتعيين التأكد من استقلاليتهم على أن تقوم الشركة بتقدير تكلفة المراجعة من قبلها قبل طلب عروض المراجعة وأن يكون الأقرب للتقدير هو الذي يتم اختياره .
٥. متابعة أعمال المحاسبين القانونيين ، واعتماد أي عمل خارج نطاق أعمال المراجعة التي يكلفون بها أثناء قيامهم بأعمال المراجعة .
٦. دراسة خطة المراجعة مع المحاسب القانوني وإبداء ملحوظاتها عليها .
٧. دراسة ملحوظات المحاسب القانوني على القوائم المالية ومتابعة ما تم بشأنها .
٨. دراسة القوائم المالية الأولية والسنوية قبل عرضها على مجلس الإدارة وإبداء الرأي والتوصية بشأنها .
٩. دراسة السياسات المحاسبية المتبعة وإبداء الرأي والتوصية لمجلس الإدارة بشأنها .

ج - لجنة المكافآت والترشيحات وقد عقدت إجتماعين خلال العام :

م	إسم العضو	الصفة	عدد مرات الحضور
١	الأستاذ / إبراهيم بن محمد العيسى	الرئيس	٢
٢	الأستاذ / أحمد بن إبراهيم الحصين	عضو	٢
٣	الأستاذ / غسان بن ياسر شلبي	عضو	٢

وتتمثل مهام واختصاصات اللجنة في الآتي :

1. التوصية لمجلس الإدارة بالترشيح لعضوية المجلس وفقاً للسياسات والمعايير المعتمدة مع مراعاة عدم ترشيح أي شخص سبق إدانته بجريمة مخلة بالشرف والأمانة .
2. المراجعة السنوية للاحتياجات المطلوبة من المهارات المناسبة لعضوية مجلس الإدارة وإعداد وصف للقدرات والمؤهلات المطلوبة لعضوية مجلس الإدارة ؛ بما في ذلك تحديد الوقت الذي يلزم أن يخصصه العضو لأعمال مجلس الإدارة.
3. مراجعة هيكل مجلس الإدارة ورفع التوصيات في شأن التغييرات التي يمكن إجراؤها .
4. تحديد جوانب الضعف والقوة في مجلس الإدارة ، واقتراح معالجتها بما يتفق مع مصلحة الشركة.
5. التأكد بشكل سنوي من استقلالية الأعضاء المستقلين ، وعدم وجود أي تعارض مصالح إذا كان العضو يشغل عضوية مجلس إدارة شركة أخرى .
6. وضع سياسات واضحة لتعويضات ومكافآت أعضاء مجلس الإدارة وكبار التنفيذيين ، ويراعى عند وضع تلك السياسات استخدام معايير ترتبط بالأداء .

د - لجنة المسؤولية الاجتماعية وقد عقدت اجتماعاً واحداً خلال العام :

م	إسم العضو	الصفة	عدد مرات الحضور
1	الأستاذ / إبراهيم بن محمد العيسى	الرئيس	1
2	الأستاذ / عبدالله بن محمد الزيد	عضو	1
3	المهندس / سعود بن عبد العزيز الملق	عضو	1

وتتمثل مهام واختصاصات اللجنة في الآتي :

1. إعداد أسس ومعايير المسؤولية الاجتماعية لطبقة القابضة.
2. تبني سياسات وبرامج مسؤولية طبقة الاجتماعية نحو مساهميتها وعملائها ومورديها والبيئة والمهتمين بها بما ينعكس إيجاباً على سمعة طبقة ورسم الصورة المثلى عنها لدى أصحاب المصالح والتوصية لمجلس الإدارة في شأنها.
3. إعداد خطة تنفيذية وميزانية تقديرية لبرامج المسؤولية الاجتماعية.
4. متابعة تطبيق برامج المسؤولية الاجتماعية المعتمدة لدى طبقة القابضة.

السادس عشر - المجلس التنفيذي :

يتكون المجلس التنفيذي لطبقة من (٨) أعضاء يعينهم العضو المنتدب لطبقة ويضم المجلس في عضويته جميع الرؤوساء التنفيذيين ونواب الرؤوساء التنفيذيين لطبقة والشركات التابعة لها.

وتتلخص أهم مهام المجلس بالآتي :

1. متابعة ومراقبة الأداء الإستراتيجي للشركات.
2. متابعة ومراقبة تنفيذ الخطط والأهداف الإستراتيجية والإستراتيجيات التي تقرها مجالس الإدارة والتأكد من الالتزام بها.
3. متابعة ومراقبة جهود تطبيق الجودة في الشركات.
4. متابعة ومراقبة كفاءة وفاعلية الأداء في الشركات.

٥. متابعة ومراقبة خطط وجهود المسؤولية الاجتماعية في الشركات.
٦. متابعة ومراقبة خطط وجهود البحوث والتطوير في الشركات.
٧. دعم ومساندة الشركات لمعالجة المشكلات الإستراتيجية والتغلب عليها.
٨. تحفيز وتقدير ومكافأة فرق التحسين المستمر والأداء المتميز.

وقد عقد المجلس التنفيذي خلال العام (٣) اجتماعات تم فيها مناقشة كافة المهام المناطة بالمجلس ، وفيما يلي بيان بأعضاء المجلس التنفيذي:

م	إسم العضو	المنصب
١	الأستاذ / عبدالله بن محمد الزيد	الرئيس
٢	الأستاذ / عادل بن محمد الزيد	عضو
٣	الأستاذ / أيمن بن حمزة سعيد	عضو
٤	الدكتور / عمر بن زهير حافظ	عضو
٥	الأستاذ / عبدالله بن هشام بكري	عضو
٦	الأستاذ / أيمن بن عبدالرحمن البيز	عضو
٧	الأستاذ / محمد بن عبدالله بدوي	عضو
٨	الأستاذ / عبدالعزيز بن هشال الخريصي	عضو

السابع عشر - المصالح في أنشطة طبية :

لا يوجد خلال العام المالي المنتهي في ٣١/١٢/٢٠١١م أية مصلحة في فئة الأسهم ذات الأحقية في التصويت لأي أشخاص ، ولا توجد أية حقوق خيار وحقوق اكتتاب تعود لأعضاء مجلس الإدارة وكبار التنفيذيين أو أفراد أسرهم في أسهم الشركة ، وتوجد مصلحة تعود لبعض أعضاء مجلس الإدارة وكبار التنفيذيين وأفراد أسرهم في أسهم الشركة والبيانات التالية توضح حصص الأسهم لأعضاء مجلس الإدارة وكبار التنفيذيين وأفراد أسرهم والملك الرئيسيين بطيبة القابضة:

أ- بيان بعدد الأسهم المملوكة لأعضاء مجلس الإدارة وأفراد أسرهم وتغيرها خلال العام ٢٠١١ م :

م	اسم العضو (جميعهم سعوديين)	عدد الأسهم في بداية العام	نسبة الملكية في بداية العام (%)	صافي التغير في عدد الأسهم خلال العام	نسبة التغير خلال ٢٠١١ م (%)	إجمالي عدد الأسهم في نهاية العام	إجمالي نسبة التملك في نهاية العام (%)
١	الأستاذ / إبراهيم بن محمد العيسى رئيس المجلس	٢٣,٠٠٠	%١٥	-	-	٢٣,٠٠٠	%١٥
٢	الأستاذ / عبدالله بن محمد الزيد نائب رئيس المجلس والعضو المنتدب	١,٣٨٢,٥٠٠	%٩٢	٧,٥٠٠	%٠,٥	١,٣٩٠,٠٠٠	%٩٣
٣	الدكتور / حمد بن سيف البتال	٨,٠٠٠	%٠,٥	-	-	٨,٠٠٠	%٠,٥
٤	الأستاذ / أحمد بن إبراهيم الحصين	٢,٤٣٦	%٠,٢	-	-	٢,٤٣٦	%٠,٢
٥	الأستاذ / محمد بن عبد المحسن الصالح	٦,٧٩٣	%٠,٥	-	-	٦,٧٩٣	%٠,٥
٦	الأستاذ / غسان بن ياسر شلبي	٧,١٠٠	%٠,٤٧	-	-	٧,١٠٠	%٠,٤٧
٧	المهندس / سعود بن عبد العزيز الملوك ممثل المؤسسة العامة للتقاعد ، (الأسهم الموضحة هي أسهم الجهة التي يمثلها فقط)	٥,٤٨٤,٣٧٥	%٣,٦٦	-	-	٥,٤٨٤,٣٧٥	%٣,٦٦
٨	الأستاذ / حمود بن عاشق المريزيق ممثل المؤسسة العامة للتأمينات الاجتماعية (الأسهم الموضحة هي أسهم الجهة التي يمثلها فقط)	١,٠٤٩١,٠٤٢	%٦,٩٩	-	-	١,٠٤٩١,٠٤٢	%٦,٩٩
٩	الأستاذ / محمد بن عبد الكريم الجربوع ممثل صندوق الاستثمارات العامة ، (الأسهم الموضحة هي أسهم الجهة التي يمثلها فقط)	٥,٤٨٤,٣٧٤	%٣,٦٦	-	-	٥,٤٨٤,٣٧٤	%٣,٦٦

ب- بيان بعدد الأسهم المملوكة للتنفيذيين وأفراد أسرهم بطيبة القابضة وتغيرها خلال العام ٢٠١١ م :

الإسم	عدد الأسهم في بداية العام	نسبة الملكية في بداية العام (%)	صافي التغير في عدد الأسهم خلال العام	نسبة التغير خلال العام (%)	إجمالي عدد الأسهم في نهاية العام	إجمالي نسبة التملك في نهاية العام (%)
الأستاذ / أيمن بن حمزة سعيد	٢,٢٠٠	%٠,١٣	-	-	٢,٢٠٠	%٠,١٣

ج - قائمة الملاك الرئيسيين:

بيان بأسماء وعدد ونسبة ملكية المساهمين الذين يملكون ٥% فما فوق وتغييرها خلال عام ٢٠١١ م :

م	إسم المستثمر	الجنسية	عدد الأسهم في بداية عام ٢٠١١م	نسبة الملكية في بداية العام (%)	عدد الأسهم كما في نهاية عام ٢٠١١م	إجمالي نسبة التملك بنهاية العام (%)
١	الشيخ / محمد بن إبراهيم العيسى	سعودي	٣٠,٣٧,٤٩٦	٪٢٠,٠٢	٣٠,٣٧,٤٩٦	٪٢٠,٠٢
٢	المؤسسة العامة للتأمينات الاجتماعية	سعودي	١,٤٩١,٠٤٢	٪٦,٩٩	١,٤٩١,٠٤٢	٪٦,٩٩
٣	الشيخ / محمد بن صالح حمزة صيرفي	سعودي	٤,٥٠١,٩٦٩	٪٣,٠٠	٩,٧٥٥,١٢١	٪٦,٥٠

- بلغ عدد مساهمي طيبة القابضة في ٣١/١٢/٢٠١١م (٤٠,٢٣٢) مساهم منهم (٤٠,٢٠٨) مساهم بنسبة ٩٩,٩٦% من السعوديين وعدد (٢٤) مساهم بنسبة ٠,٠٥٩% من غير السعوديين.
- لم تتلق طيبة القابضة أي إخطارات من مساهميها فيما يتعلق بأي تغيير في نسب ملكيتهم خلال العام المالي ٢٠١١م عدا إخطارات أعضاء مجلس الإدارة والإدارة التنفيذية وفقاً لما سبق إيضاحه.

الثامن عشر - إقرارات وفقاً لمتطلبات نظام حوكمة الشركات الصادر من هيئة السوق المالية:

يود مجلس إدارة طيبة القابضة أن يشير إلى أن المواضيع التالية لا تنطبق على طيبة القابضة ويلتزم المجلس بالإفصاح عنها متى ما قامت طيبة بتبنيها أو في حال حدوثها:

١. لا تقوم طيبة القابضة حالياً بتطبيق خطط لحقوق خيار (Share Option Schemes).
٢. لا توجد لطيبة القابضة أدوات للدين قابلة للتحويل إلى أسهم.
٣. لم يتم عقد أي اتفاق أو تنازل مع أي من المساهمين أو أحد التنفيذيين بطيبة القابضة أو أحد موظفيها أو إحدى شركاتها التابعة تم بموجبه التنازل عن حقه في الأرباح أو أي مصلحة جوهرية أخرى.
٤. لم يتم خلال عام ٢٠١١م تنفيذ أي عقوبة أو جزاء أو قيد احتياطي مفروض على طيبة من الهيئة أو من أي جهة إشرافية أو تنظيمية أو قضائية أخرى .
٥. ليس لدى طيبة أسهم امتياز أو أسهم تتمتع بأولوية خاصة في التصويت - سواءً للمساهمين أو أعضاء مجلس الإدارة أو منسوبيها - وإن كل أسهم طيبة عبارة عن أسهم عادية متساوية القيمة الاسمية ومتساوية في حقوق التصويت وغيرها من الحقوق حسب النظام.
٦. يقر مجلس الإدارة بأنه قد تم إعداد سجلات حسابات طيبة بالشكل الصحيح ، وأنه لا توجد أي اختلافات عن معايير المحاسبة الصادرة عن الهيئة السعودية للمحاسبين القانونيين كما لا توجد أي ملاحظات جوهرية من المحاسب القانوني على القوائم المالية لطيبة القابضة للعام ٢٠١١ م ، ويلتزم مجلس الإدارة بتزويد هيئة السوق المالية بأي معلومات إضافية تطلبها في حال إبداء المراجع لأي تحفظات حول القوائم المالية السنوية.
٧. يقر مجلس الإدارة أن نظام الرقابة الداخلية بطيبة القابضة وشركاتها التابعة قد أعد على أسس سليمة وتم تنفيذه بفعالية.
٨. يقر مجلس الإدارة بأنه لا يوجد أي شك يذكر بشأن قدرة طيبة على مواصلة نشاطها إن شاء الله تعالى.

أ. ع. م.

٩. تخضع طيبة القابضة للزكاة وفقاً لأنظمة مصلحة الزكاة والدخل، وتقوم بقيود مخصص الزكاة المستحقة سنوياً وتحمله على قائمة الدخل ويتم قيد التعديلات التي تطرأ عند الربط النهائي للزكاة - إن وجدت - في الفترة التي يتم الربط فيها.

١٠. لم تتلق طيبة القابضة أي إشعار من أحد مساهميها بخصوص تغيير نسبة ملكيته فيها بالزيادة أو النقصان والمشار إليهم في المادة رقم (٣٠) من قواعد التسجيل والإدراج، وحرصاً منها على مبدأ الشفافية فقد قامت طيبة القابضة بالإفصاح في هذا التقرير عن حصص كبار المساهمين وجنسياتهم وكبار التنفيذيين والتغيير الذي طرأ عليها وفقاً للتقارير التي ترد إليها بصفة دورية من شركة تسجيل الأسهم (تداول).

١١. لم تقدم طيبة القابضة أي قرض نقدي من أي نوع لأعضاء مجلس إدارتها، كما لم تضمن أي قرض يعقده واحد منهم مع الغير.

التاسع عشر - المسؤولية الاجتماعية لطيبة القابضة:

المسؤولية الاجتماعية:

دأبت طيبة منذ تأسيسها على تحقيق أقصى درجة من المسؤولية الاجتماعية المتجسدة في توزيع خدماتها وأنشطتها سواء عند منبع الخدمة أو أثناءها أو بعد تحقيق أرباحها السنوية بتحقيق الأهداف الاجتماعية التي تستفيد منها أكبر شريحة من المواطنين بمختلف فئاتهم ومستوياتهم المعيشية، ولم تغب إستراتيجية طيبة القابضة وخطتها وأهدافها من الاهتمام بالجانب الاجتماعي، وفي عام ٢٠١١م تنوعت طرق أبواب الخدمات المقدمة من طيبة للعاملين بها وللمجتمع بكافة شرائحه حيث ساهمت بالآتي:

أولاً : مساهمات طيبة تجاه المجتمع :

١. استكملت طيبة القابضة مع مكتب مدارات التطوير للاستشارات التعليمية والتربوية أعمال الدراسة الشاملة لتحليل العنف الأسري ضد الأطفال وأسبابه وتحديد الآثار النفسية والاجتماعية والدوافع الحقيقية التي تدعو إلى الوقوع فيه وذلك تحت إشراف الجمعية الوطنية لحقوق الإنسان فرع منطقة مكة المكرمة بناءً على الاتفاقية المبرمة مع المكتب المذكور.

٢. دعم حملة خادم الحرمين الشريفين لإغاثة الشعب الصومالي المتضرر بسبب المجاعة التي اجتاحت الصومال.

ثانياً : المسؤولية الاجتماعية تجاه الموارد البشرية لطيبة القابضة :

لم يقتصر دور طيبة في مسؤوليتها الاجتماعية على المجتمع الخارجي، وإنما شمل مجتمعها الداخلي والتمثل بمواردها البشرية حيث تسعى طيبة إلى تأهيل العناصر السعودية والمحافضة عليها من خلال توفير برامج تدريبية تحقق أكبر عدد من ساعات التدريب التي يحتاجون إليها لتعزيز قدراتهم واكتساب المهارات اللازمة لتحقيق أهداف الشركة وبما يتواءم ومهامها بعد تحولها إلى شركة قابضة وكذلك توفير البيئة المناسبة للعمل وتوفير شبكة داخلية للمعلومات (الانترانت)، كما تطبق طيبة القابضة نظام حوافز يعتبر جزءاً من ثقافة طيبة القابضة، إضافة إلى تقديم عدة أنظمة وبرامج من أبرزها ما يلي :

١. الرعاية الطبية الشاملة.

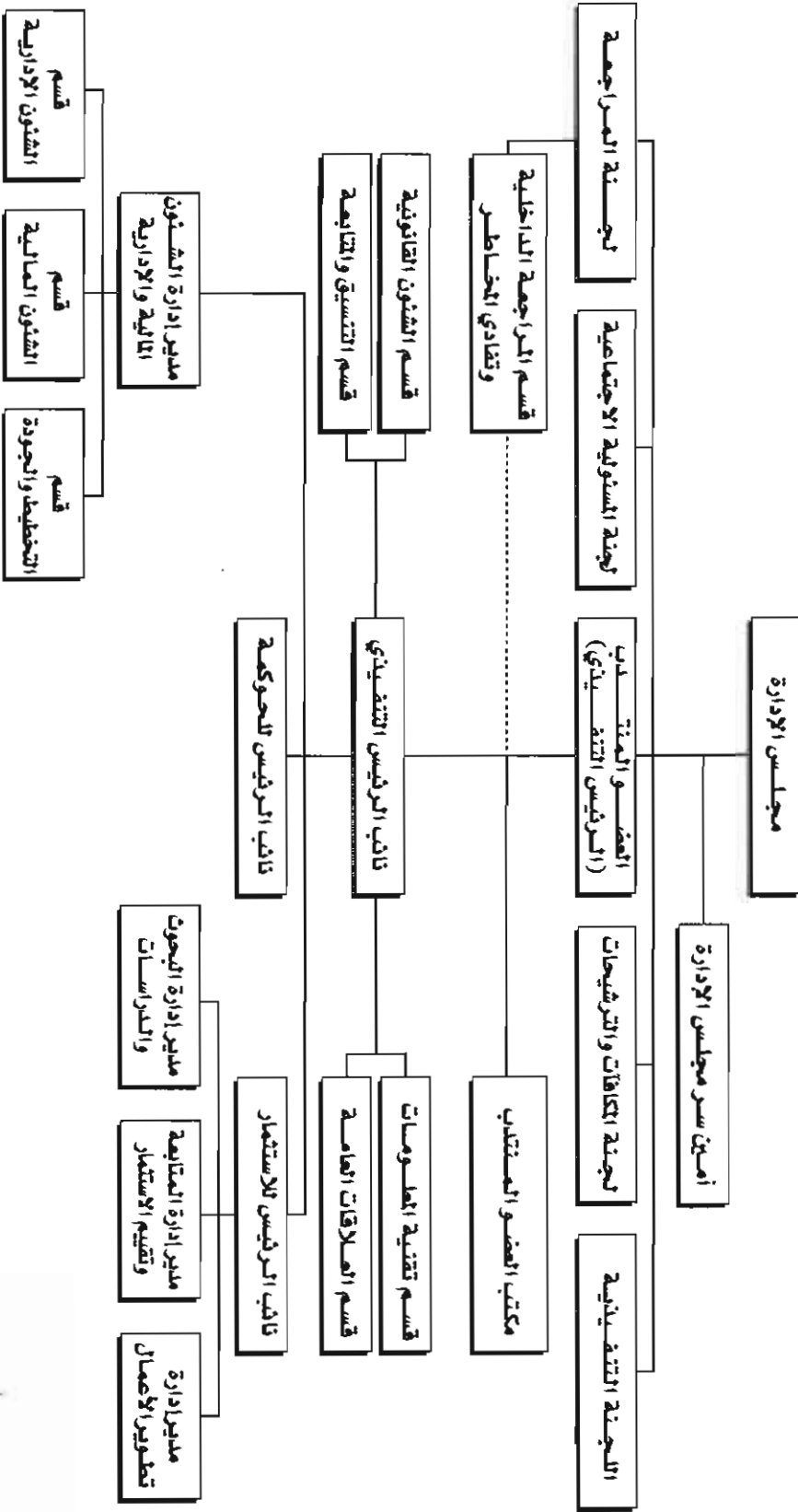
٢. برنامج قروض السيارات والقروض الشخصية.

٣. المساعدات النقدية للموظفين المقدمين على الزواج للمرة الأولى.

العشرون - الهيكل التنظيمي لطبيرة القابضة:

بناء على الخطة الإستراتيجية الجديدة لطبيرة القابضة للأربع سنوات القادمة (٢٠١٢م - ٢٠١٥م) فإنه طرأ تعديل على الهيكل التنظيمي لطبيرة والذي تم اعتماد تعديله من قبل مجلس الإدارة وليتم العمل به إعتباراً من بداية عام ٢٠١٢م وذلك بالصيغة التالية:

طبيرة القابضة hahab holding الهيكل التنظيمي لطبيرة القابضة



الحادي والعشرون - الموقف التنفيذي للخطة الإستراتيجية لطيبة:

دأبت طيبة ومنذ تأسيسها على تنفيذ أعمالها وفقاً لخطة استراتيجية مدروسة ومعتمدة ، وكان آخر تلك الخطط الاستراتيجية مدتها خمس سنوات ابتدأت في العام ٢٠٠٧م وانتهت بنهاية السنة المالية ٢٠١١م ، والتي تمثلت أهم أهدافها الاستراتيجية في ما يلي :

- زيادة العائد على رأس المال .
 - زيادة حجم الاستثمارات في الشركات التابعة والشقيقة التي تخدم أنشطة وأغراض الشركة.
 - التوسع في الاستثمار في قطاع العقار والسياحة والترفيه.
 - زيادة الأرباح من استثمارات طيبة في الشركات التابعة والشقيقة.
- وقد تم بفضل الله تعالى تحقيق الأهداف الاستراتيجية للخطة بنسب انجاز تجاوزت ما كان مخططاً له. كما تم اعتماد خطة استراتيجية جديدة لطيبة القابضة للفترة القادمة التي تبدأ في عام ٢٠١٢م وتنتهي في عام ٢٠١٦م والتي تمثلت أهم أهدافها الاستراتيجية فيما يلي:
- زيادة حجم الاستثمارات خلال سنوات الخطة في الشركات التابعة والشقيقة.
 - زيادة إجمالي العوائد الاستثمارية من الشركات التابعة والشقيقة.

الثاني والعشرون - الجوائز والشهادات :

١ - الجوائز والشهادات التي حصلت عليها طيبة القابضة :

أ - جائزة السعودية .

سعت طيبة القابضة منذ تأسيسها إلى استقطاب وتدريب القوى العاملة الوطنية واستطاعت خلال السنوات الماضية استقطاب وتدريب العديد من الكفاءات الوطنية التي تقوم حالياً بأداء مهامها بكل كفاءة ودقة ، ولقد توجت جهود طيبة في هذا المجال بحصولها على جائزة صاحب السمو الملكي الأمير نايف بن عبدالعزيز ولي العهد ونائب رئيس مجلس الوزراء وزير الداخلية ورئيس مجلس القوى العاملة في مجال استقطاب وتدريب العمالة الوطنية.



ب - جائزة المدينة المنورة .

تقديرًا لجهود طيبة في مجال تنمية وتطوير المنطقة المركزية المحيطة بالمسجد النبوي الشريف من خلال تنفيذ مشروعاتها العقارية الكبيرة والتميزة إلى جانب إسهامها في تأسيس عدة شركات تغطي معظم النشاطات الاقتصادية ؛ فقد تمكنت طيبة القابضة من الحصول على جائزة المدينة المنورة عن فرع الخدمات للنشاط الاقتصادي.



ج - شهادة المواصفة القياسية الدولية لنظام الجودة الأيزو (ISO 9001:2008).

حصلت شركة طيبة القابضة على شهادة المواصفة القياسية الدولية الأحدث لنظام الجودة الأيزو (ISO 9001:2008) بعد استكمال متطلبات تجديد هذه الشهادة التي كانت قد حصلت عليها ابتداءً في عام ١٩٩٨م كأول شركة عقارية مساهمة تحصل على هذه الشهادة واستمر بعد ذلك تجديدها بشكل سنوي، حيث يعبر حصول طيبة القابضة على هذه الشهادة واستمرار تجديدها سنوياً عن مدى التزام طيبة بمتطلبات المواصفة القياسية الدولية، واستمرارها في تحسين وتطوير عملياتها الإدارية، ومن المعروف أن تجديد شهادة الأيزو يتم كل ثلاث سنوات بعد أن تخضع المنشأة إلى إجراء فحص من الجهة المانحة للتأكد من مدى الالتزام بتطبيق متطلبات المواصفة القياسية الدولية.



د - جائزة عكاظ للقوى العاملة السعودية.

حصلت شركة طيبة القابضة على لقب (المنشأة المثالية) بجائزة عكاظ للقوى العاملة السعودية في دورتها الثانية للعام ١٤٣١هـ - في حفل التكريم الذي أقيم بهذه المناسبة برعاية معالي وزير العمل المهندس عادل فقيه، والجدير بالذكر أن الجائزة تهدف إلى دعم المنشآت الخاصة لرفع نسبة السعودية وإبراز الكوادر والكفاءات الوطنية وتحسين وتطوير بيئة العمل لتصبح بيئة عمل مثالية تساعد موظفيها على الإبداع والارتقاء بأدائهم للوصول إلى أعلى درجات الإنجاز في العمل. كما تحظى هذه الجائزة باهتمام واسع من مختلف قطاعات الأعمال المحلية وتتنافس عليها سنوياً العديد من شركات القطاع الخاص.



٢ - الجوائز والشهادات التي حصلت عليها الشركة العربية للمناطق السياحية (أراك) :

أ - جائزة المدينة المنورة لعام ١٤٢٥هـ فرع الخدمات العامة - مجال العمارة.

نظراً لتمييز وجودة الخدمات وإبداع بناء منتج أراك ينبع فقد حصل على جائزة المدينة المنورة فرع الخدمات العامة - مجال العمارة، وكان أهم مسوغات الفوز بالجائزة جمال تصميمه وتميز موقعه بإتاحة الإطلالة المباشرة على البحر.



(Handwritten signature)

(Handwritten signature)

ب - جائزة السعودية.

تقديراً للجهود المتميزة التي تبذلها الشركة العربية للمناطق السياحية (أراك) في مجال استقطاب وتدريب وتوظيف العمالة الوطنية فقد حصلت على المركز الأول لجائزة صاحب السمو الملكي الأمير نايف بن عبدالعزيز آل سعود ولي العهد ونائب رئيس مجلس الوزراء وزير الداخلية ورئيس مجلس القوي العاملة لاستقطاب وتدريب العمالة الوطنية.



ج - شهادة المواصفة القياسية الدولية لنظام الجودة الأيزو (ISO 9001:2000).

امتداداً لسعي (أراك) لتطوير أنظمتها الداخلية وضمان أعلى جودة لأعمالها والرفع من كفاءة العاملين لديها وفق نظام عالمي متكامل للجودة ويهدف إلى إرضاء عملائها ؛ فقد حصلت على شهادة المواصفة القياسية الدولية لنظام الجودة الأيزو (ISO 9001:2000) .



د - شهادة (الهاسب) العالمية في مجال سلامة الأغذية والمشروبات (Q-FOOD SAFE).

حرصاً من (أراك) على سلامة ما يتم تقديمه في مشروعاتها من أغذية ومشروبات وفق أحدث الأنظمة وأدقها في مجال سلامة الأغذية والمشروبات ؛ فقد توجهت جهودها بالحصول على شهادة (الهاسب) العالمية الخاصة بسلامة الأغذية والمشروبات (Q-FOOD SAFE).



[Handwritten signature in blue ink]

[Handwritten signature in blue ink]

٣ - الشهادات التي حصلت عليها شركة طيبة للتنمية الزراعية (تادك) :
 أ - شهادة المواصفة القياسية الدولية لنظام الجودة الأيزو (ISO 9001:2000).



QMS ISO 9001:2000
www.qmscert.com

استمراراً للجهود التي تبذلها (تادك) في سبيل تطوير أنظمتها الداخلية وضمان جودة أعمالها والرفع من كفاءة العاملين لديها وفق نظام متكامل للجودة يهدف إلى إرضاء عملائها ، فقد حصلت (تادك) على شهادة المواصفة القياسية الدولية لنظام الجودة الأيزو (ISO 9001:2000) وشهادة تحليل المخاطر وتحديد نقاط الضبط الحرجة بنظام الهاسب (HACCP).

ب - شهادة الهاسب (HACCP).



HACCP EL0T 1416
www.qmscert.com
 To be replaced by ISO 9001:2000

٤ - الشهادات التي حصلت عليها شركة طيبة للمقاولات والصيانة (تاكوما) :
 أ - شهادة المواصفة القياسية الدولية لنظام الجودة الأيزو (ISO 9001:2008).

نظراً لسعيها الدؤوب في سبيل تطوير أنظمتها الداخلية وضمان جودة أعمالها والرفع من كفاءة العاملين لديها وفق نظام متكامل للجودة يهدف إلى إرضاء عملائها ، فقد تبنت (تاكوما) تطبيق نظام إدارة الجودة الشاملة على عملياتها وأنشطتها وتوج ذلك بحصولها على شهادة المواصفة القياسية الدولية لنظام الجودة الأيزو (ISO 9001:2008).



[Handwritten signature in blue ink]

[Handwritten signatures in blue ink]

٥ - الشهادات التي حصلت عليها شركة طود لإدارة وتسويق العقار :
أ - شهادة المواصفة القياسية الدولية لنظام الجودة الأيزو (ISO 9001:2000).

نتيجة للمجهودات المتتالية التي تنفذها (طود) في سبيل تطوير أنظمتها الداخلية وضمان جودة أعمالها والرفع من كفاءة العاملين لديها وفق نظام متكامل للجودة يهدف إلى إرضاء عملائها ، فقد تبنت (طود) تطبيق نظام الجودة الشاملة على عملياتها وأنشطتها وتوج ذلك بحصولها على شهادة المواصفة القياسية الدولية لنظام الجودة الأيزو (ISO 9001:2000).



الثالث والعشرون - الميزانية العمومية:

تظهر الميزانية العمومية الموحدة وإيضاحاتها المرفقة بها والمعروضة على حضراتكم المتمثلة في قائمة المركز المالي وقائمة الدخل الموحدين عن السنة المالية المنتهية في ٢٠١١/١٢/٣١م الآتي :

١. أن مجموع الأصول غير المتداولة بعد حسم الإستهلاكات والإطفاءات حتى ذلك التاريخ قد بلغ ٣,٣٠٦,٢٩٩,٦٦٠ ريال .
٢. تم إدراج صافي قيمة الأصول الثابتة بعد الإستهلاك بمبلغ (١,٤٥٩,١٩٩,٠٢١) ريال بعد إستبعاد أثر المكاسب غير المحققة الناتجة عن بيع عقارات كانت مملوكة لطيبة القابضة إلى بعض شركات طيبة القابضة بأسعار تزيد عن تكلفة شرائها أو تنفيذها ، وقد تم استبعاد أثر هذه الزيادة في الموجودات الثابتة عند إعداد القوائم المالية الموحدة لطيبة القابضة إتزاماً بالمعايير المحاسبية الصادرة عن الهيئة السعودية للمحاسبين القانونيين.
٣. تم منح الشركة العربية للمناطق السياحية (أراك) - إحدى الشركات التابعة لطيبة القابضة - قرضاً من وزارة المالية قيمته (١٢,١٧٢,٣٠٠) ريال يتم سداده على عشرة أقساط متساوية مقابل ضمان بنكي يتم تخفيضه على ضوء القسط المسدد وذلك لبناء منتجع على شاطئ البحر الأحمر بمدينة ينبع ، وقد قامت شركة أراك حتى الآن بسداد ما قيمته (١٠,٩٥٥,٠٧٠) ريال تمثل تسعة اقساط بما في ذلك سداد القسط السنوي المستحق خلال عام ٢٠١١م ليتبقى رصيد بمبلغ (١,٢١٧,٢٣٠) ريال من إجمالي قيمة القرض الذي يتم سداده حسب الجدولة المتفق عليها ، وتقر طيبة بعدم وجود أي قروض قائمة بتاريخ نهاية السنة المالية ٢٠١١م سوى القرض المشار إليه .
٤. أن صافي الأرباح لعام ٢٠١١م كما هو مبين بقائمة الدخل الموحدة قد بلغ (٢٣٦,٧٤١,٦٠٩) ريال، ويقترح مجلس الإدارة بشأنها ما يلي :

ريال سعودي	ريال سعودي	البيان
-		رصيد الأرباح المبقاة في ٢٠١١/١/١م بعد التسويات وتوزيعات أرباح عام ٢٠١٠م.
٢٣٦,٧٤١,٦٠٩		صافي أرباح العام المالي ٢٠١١م.
٢٠٤,٨٤٦,٧٨٣		رصيد محول من الاحتياطي النظامي إلى أرباح مبقاه
توزيع :		
	١١٢,٥٠٠,٠٠٠	أرباح دوريه للمساهمين بإجمالي ما نسبته ٧,٥٪ من رأس المال (تم توزيعها).
	١,٨٠٠,٠٠٠	تخصيص مكافأة لاعضاء مجلس الإدارة وفقاً للفقرة الرابعة من المادة (٤٦) من النظام الأساسي لطيبة بواقع ٥٪ من المتبقي من الأرباح وبحد أقصى قدره مائتي ألف ريال لكل عضو .
	٣٧,٥٠٠,٠٠٠	أرباح مقترح توزيعها بواقع ٢,٥٪ من رأس المال.
(١٥١,٨٠٠,٠٠٠)		إجمالي الأرباح التي تم توزيعها أو تلك المقترحة كتوزيعات أرباح.
٢٨٩,٧٨٨,٣٩٢		رصيد الأرباح المبقاة في ٢٠١١/١٢/٣١م.

الرابع والعشرون - الرقابة والمراجعة الداخلية :

تؤكد إدارة طيبة بأنه قد تم إعداد سجلات الحسابات بشكل صحيح ، ويوجد لدى طيبة إدارة للمراجعة الداخلية والتي ترفع تقاريرها للجنة المراجعة المكونة من كل من الأستاذ/محمد بن عبدالمحسن الصالح والأستاذ/ حمود بن عاشق المريزيق والأستاذ/ ناصر بن عبدالله العوفي وأن لجنة المراجعة حرصت على التأكد من أن نظام الرقابة الداخلية في طيبة أعد على أسس سليمة ويتم تنفيذه بفاعلية، ويقر مجلس الإدارة بصحة إجراءات الرقابة الداخلية ، كما أنه لا يوجد أية عقود أبرمتها طيبة مع الغير ويوجد بها مصلحة جوهرية لأحد أعضاء مجلس إدارة طيبة أو رئيس مجلس إدارتها أو مديرها المالي أو لأي شخص ذي علاقة بأي منهم ، وكما أشير إليه في الفقرة (٤) من البند الثامن عشر من هذا التقرير فإنه لا يوجد أي عقوبة أو جزاء أو قيد احتياطي مفروض على الشركة من الهيئة أو من أية جهة إشرافية أو تنظيمية أو قضائية ، وقد قامت طيبة خلال السنة المالية ٢٠١١م بسداد مستحقات الزكاة الشرعية عن العام المالي ٢٠١٠م وحصلت بذلك على شهادة من مصلحة الزكاة والدخل بالمدينة المنورة.

الخامس والعشرون - نتائج المراجعة السنوية لفاعلية إجراءات الرقابة الداخلية بالشركة :

تؤمن لائحة حوكمة طيبة واللائحة المالية والإدارية بطيبة عمل المراجعة الداخلية وإدارة المخاطر حيث تتولى مهامها تحت إشراف لجنة المراجعة للتأكد من مدى فعالية وكفاءة أنظمة الرقابة الداخلية وبأن الأعمال التي يتم تنفيذها تسير وفق الأهداف الموضوعية بكفاءة عالية واقتصادية من خلال التأكد من سلامة المعلومات ودرجة الثقة فيها واستخدام طرق التحليل والقياس ومدى مطابقتها للمعايير والتزامها باللوائح والأنظمة وسلامة حماية الأصول.

وقد دأبت المراجعة الداخلية وإدارة المخاطر على تقديم تقاريرها الدورية الربعية إلى لجنة المراجعة التي تتضمن نتائج تقييم الرقابة الداخلية وإدارة المخاطر بطيبة القابضة والشركات

التابعة حيث تتولى لجنة المراجعة طبقاً لمهامها واختصاصاتها المنصوص عليها في نظام الحوكمة دراسة تلك التقارير وما تضمنته من توصيات ومتابعة تنفيذ الإجراءات التصحيحية للملاحظات الواردة فيها - إن وجدت - وعرض تلك النتائج في اجتماعات مجلس الإدارة التالية ليكون على علم بها.

وفيما يخص العام المالي ٢٠١١م فقد قامت اللجنة بتزويد مجلس الإدارة بتقرير عن نتائج أعمالها وتوصياتها حول كفاءة وفاعلية الرقابة الداخلية حيث اتضح أنه لا يوجد ملاحظات جوهرية تستدعي أية إجراءات تصحيحية وأن ما ورد فيها من ملاحظات غير جوهرية قد اطلع عليها المجلس وتم متابعتها وتلافيها.

السادس والعشرون - توصيات مجلس الإدارة للجمعية العامة العادية السادسة والعشرين:

على ضوء ما تقدم فإن مجلس الإدارة يقترح على حضراتكم الآتي:

١. الموافقة على ما ورد بتقرير مجلس الإدارة الثاني والعشرين.
٢. التصديق على الميزانية العمومية وحساب الأرباح والخسائر وتقرير مراقب الحسابات كما في ٣١/١٢/٢٠١١م.
٣. إبراء ذمة أعضاء مجلس الإدارة عن إدارتهم خلال الفترة المالية المنتهية في ٣١/١٢/٢٠١١م.
٤. إقرار توزيع الأرباح الدورية التي تم توزيعها خلال العام ٢٠١١م والتي تعادل ما نسبته (٧,٥%) من رأس المال بمبلغ (١١٢,٥) مائة واثنان عشر مليوناً وخمسمائة الف ريال بواقع (٠,٧٥) ريال للسهم الواحد وذلك من رصيد الأرباح المبقاة والأرباح المتحققة ، والموافقة على اقتراح مجلس الإدارة بشأن صرف أرباح إضافية عن عام ٢٠١١م بما يعادل ما نسبته (٢,٥%) من رأس المال بمبلغ (٣٧,٥) مليون ريال بواقع (٠,٢٥) ريال للسهم الواحد يتم صرفها خلال أسبوعين من تاريخ انعقاد الجمعية العمومية لمساهمي طيبة القابضة المسجلين بسجلات تداول كما في نهاية تداول يوم انعقاد الجمعية ليصبح إجمالي مبلغ الأرباح الموزعة وتلك المقترحة للتوزيع عن العام المالي ٢٠١١م مبلغ وقدره (١٥٠) مليون ريال بواقع (١) ريال عن السهم الواحد وبما نسبته (١٠%) من رأس المال.
٥. الموافقة على اختيار مراجع الحسابات من بين المرشحين من قبل لجنة المراجعة لمراجعة القوائم المالية للعام المالي ٢٠١٢م والبيانات المالية الربع سنوية وتحديد أنعابه .
٦. إقرار التعاملات التي تمت خلال عام ٢٠١١م مع الأطراف ذات العلاقة مع طيبة وهي الشركة العربية للمناطق السياحية (أراك) - شركة تابعة تملك طيبة القابضة ما نسبته ٨٦,٨١% من رأسمالها - والمتمثلة في تأجير فندق دار الكوثر المملوك لطيبة القابضة لشركة (أراك) والذي يستمر حتى عام ٢٠١٥م.

والله الموفق ..
مجلس الإدارة



شركة طيبة القابضة
(شركة مساهمة سعودية)
القوائم المالية الموحدة للسنة المالية
المنتهية في ٣١ ديسمبر ٢٠١١م
وتقرير مراجعي الحسابات

٣٧	تقرير مراقبي الحسابات
٣٨	قائمة المركز المالي الموحدة
٣٩	قائمة الدخل الموحدة
٤٠	قائمة التدفق النقدي الموحدة
٤١	قائمة التغيرات في حقوق الملكية الموحدة
٤٢	إيضاحات حول القوائم المالية الموحدة

تقرير مراقبي الحسابات

السادة / المعاهمون
شركة طبية القابضة
شركة مساهمة سعودية
المدينة المنورة - المملكة العربية السعودية

لقد راجعنا قائمة المركز المالي الموحدة لشركة طبية القابضة (شركة مساهمة سعودية) وشركاتها التابعة كما هي عليه في ٣١ ديسمبر ٢٠١١م وللقوائم الموحدة للدخل والتدفق النقدي والتغيرات في حقوق الملكية للسنة المنتهية في ذلك التاريخ، والإيضاحات المرفقة من رقم (١) إلى رقم (٣٠) المعتبره جزءاً لا يتجزأ من هذه القوائم المالية الموحدة. تم إعداد هذه القوائم المالية الموحدة من قبل الشركة وفقاً لنص المادة (١٢٣) من نظام للشركات، وتم تقديمها لنا مع كافة المعلومات والإيضاحات التي طلبناها. تمت مراجعتنا وفقاً لمعايير المراجعة المتعارف عليها في المملكة العربية السعودية، وقد اشتملت على فحص السجلات المحاسبية والإجراءات الأخرى التي وجدناها ضرورية لتكوين ترجمة معقولة من القناعة تمكننا من إبداء الرأي حول هذه القوائم المالية الموحدة.

برأينا، فإن القوائم المالية الموحدة المذكورة أعلاه ككل :

١- تظهر بصورة عادلة المركز المالي الموحد لشركة طبية القابضة (شركة مساهمة سعودية) وشركاتها التابعة كما في ٣١ ديسمبر ٢٠١١م ونتائج أعمالها الموحدة، وتدققاتها النقدية الموحدة للسنة المنتهية بذلك التاريخ، في ضوء العرض والإفصاح للمعلومات التي تحتوي عليها القوائم المالية الموحدة وفقاً لمعايير المحاسبة المتعارف عليها في المملكة العربية السعودية الملائمة لظروف الشركة.

٢- تتفق مع متطلبات نظام الشركات والنظام الأساسي للشركة فيما يتعلق بإعداد وعرض القوائم المالية.

علاء الدين
د. عبدالقادر بانقا
ترخيص رقم ٢٢



جدة في ٢٣ ربيع الأول ١٤٣٣هـ
الموافق ١٥ فبراير ٢٠١٢م

شركة طيبة القابضة
(شركة مساهمة سعودية)
قائمة المركز المالي الموحدة كما في ٣١ ديسمبر ٢٠٢٠م

٢٠١٠م	٢٠١١م	إيضاح	
ريال سعودي	ريال سعودي		
٢٨,٣٣٥,٦٥٩	١٦١,٧٨٢,٢٤٥	٤	الموجودات
٢٨١,٠٠٠,٠٠٠	١٢١,٠٠٩,٤٦٣	٥	الموجودات المتداولة :
٢٩,٠٤٢,٤٥٤	١٩,٤٦١,٠٠٤	٦	نقد وما في حكمه
-	٦,٩٠٦,٥٣٦	٧	استثمارات قصيرة الأجل
٥١,١٠٢,٣٦١	٥٢,٠٦٣,٢٠٨	٨	ذمم مدينة
٦,١٩٥,٥٨٠	٩,٨٦٢,٨٥٣	٩	مستحق من أطراف ذوي علاقة
٣٩٥,٦٧٦,٠٥٤	٣٧١,٠٨٥,٣٠٩		مدفوعات مقبلة وموجودات متداولة أخرى
			مخزون
			مجموع الموجودات المتداولة
١٦,٣٧٦,٤٦١	٢١,٠٧٧,٠٤٤	١٠	الموجودات غير المتداولة :
١,٣٢٨,٢٠٢,٧٤٢	١,٠٩٨,١٦١,٨٦٦	١١	مصروفات مؤجلة
٦٥٤,٣٦٦,٥٠٩	٦٨٨,٤١٢,٢٩٦	١٢	مشروعات تحت التنفيذ
٣٨,٥٢١,٨٨٠	٣٩,٤٤٩,٤٣٣	١٣	استثمارات طويلة الأجل
١,١٨٩,٩١١,٩٤٣	١,٤٥٩,١٩٩,٠٢١	١٤	موجودات حيوية
٣,٢٢٧,٣٧٩,٥٣٥	٣,٣٠٦,٢٩٩,٦٦٠		موجودات ثابتة
٣,٦٢٣,٠٥٥,٥٨٩	٣,٦٧٧,٣٨٤,٩٦٩		مجموع الموجودات غير المتداولة
			مجموع الموجودات
١١,٥٧٧,٤٩٨	١,٠٥٦,١٧٩		المطلوبات وحقوق الملكية
١,١٦٨,٢١٠	٤٠٠,٩٨٢	٧	المطلوبات المتداولة :
٢٧٩,١٢٨,٨٢٧	٢٨٦,٩٥٩,٣٦٢	١٥	ذمم دائنة تجارية
٢٣,١٣٩,٦١٩	٢٣,٥٥٦,٣٥٠	١٦	مستحق لأطراف ذوي علاقة
١,٢١٧,٢٣٠	١,٢١٧,٢٣٠	١٧	مستحقات ومطلوبات متداولة أخرى
٣١٦,٢٣١,٣٨٤	٣١٣,١٩٠,١٠٣		مخصص الزكاة الشرعية
١٢,٠٩٩,٩٦٣	١٢,٣٦٥,٧٨١		الجزء المتداول من فرض طويل الأجل
١,٢١٧,٢٣٠	-		مجموع المطلوبات المتداولة
١٣,٣١٧,١٩٣	١٢,٣٦٥,٧٨١		المطلوبات غير المتداولة :
٣٢٩,٥٤٨,٥٧٧	٣٢٥,٥٥٥,٨٨٤		مخصص مكافأة نهاية الخدمة
			فرض طويل الأجل
			مجموع المطلوبات غير المتداولة
			مجموع المطلوبات
١,٥٠٠,٠٠٠,٠٠٠	١,٥٠٠,٠٠٠,٠٠٠		حقوق الملكية :
١,٢٠٤,٨٤٦,٧٨٣	١,٠٠٠,٠٠٠,٠٠٠	١٨	حقوق الملكية العائدة إلى حقوق المساهمين:
-	١٠٦,٤٦٨,٥٨٠	١٩	رأس المال
-	٢٨٩,٧٨٨,٣٩٢		إحتياطي نظامي
١٠٥,٠٠٠,٠٠٠	٣٧,٥٠٠,٠٠٠		إحتياطي آخر
٦٥,٤٣٦,٥١١	١٠١,١٩٦,١٧٩		أرباح مبقاة
٢,٨٧٥,٢٨٣,٢٩٤	٣,٠٣٤,٩٥٣,١٥١		أرباح مقترح توزيعها
٤١٨,٢٢٣,٧١٨	٣١٦,٨٧٥,٩٣٤		مكاسب غير محققة عن استثمارات
٣,٢٩٣,٥٠٧,٠١٢	٣,٣٥١,٨٢٩,٠٨٥		مجموع حقوق المساهمين
٣,٦٢٣,٠٥٥,٥٨٩	٣,٦٧٧,٣٨٤,٩٦٩		حقوق الأقلية
			مجموع حقوق الملكية
			مجموع المطلوبات وحقوق الملكية

إن الإيضاحات المرفقة من رقم (١) إلى رقم (٣٠) تعتبر جزءاً لا يتجزأ من هذه القوائم المالية الموحدة

شركة طيبة القابضة
(شركة مساهمة سعودية)

قائمة الدخل الموحدة للسنة المالية المنتهية في ٣١ ديسمبر ٢٠١١م

٢٠١٠م	٢٠١١م	إيضاح	
ريال سعودي	ريال سعودي		
٢٤٧,٦٦٤,٧٧٣	٣٩٣,٧٨٢,٨٠٧	٢٠	الإيرادات
(١١١,٩٤٧,٨٢٥)	(١٠٧,٥٩٦,٠٨٦)	٢١	تكلفة الإيرادات
١٣٥,٧١٦,٩٤٨	٢٨٦,١٨٦,٧٢١		مجموع الربح
			المصروفات:
(٧,٩٠٧,٣٢٩)	(٤,٧٠٢,٠٠٣)		مصروفات تسويق
(٤٥,٧٧٣,٣٠٧)	(٤٤,٢٨١,٥٣٩)	٢٢	مصروفات عمومية وإدارية
-	(١٨,٨١٣,٨١٠)	٢٣	شطب مصروفات مؤجلة
(٥٣,٦٨٠,٦٣٦)	(٦٧,٧٩٧,٣٥٢)		مجموع المصروفات
٨٢,٠٣٦,٣١٢	٢١٨,٣٨٩,٣٦٩		الدخل التشغيلي
٢,٣٩٣,٩١٤	٣,٨٠١,٩٨٠		نصيب الشركة في أرباح الشركات المستثمر فيها - صافي
٢٠,٦٦٩,١١٣	٢٠,٤١٥,٢٩٨	٢٤	إيرادات إستثمارات
٦,٣٥٢,٦٧٠	٢٤,٤٠٣,٩٠٨	٢٥	إيرادات (مصروفات) أخرى - صافي
١١١,٤٥٢,٠٠٩	٢٦٧,٠١٠,٥٥٥		صافي الدخل قبل الزكاة الشرعية وحقوق الأقلية
(١٠,٢٠١,٨٧٦)	(١٤,٤٣٣,٢١٨)	١٦	الزكاة الشرعية
١٠١,٢٥٠,١٣٣	٢٥٢,٥٧٧,٣٣٧		صافي الدخل قبل حقوق الأقلية
(٩,١٥٢,٠٩٧)	(١٥,٨٣٥,٧٢٨)		حقوق الأقلية
٩٢,٠٩٨,٠٣٦	٢٣٦,٧٤١,٦٠٩		صافي الدخل
٠.٥٥	١.٤٦		ربح السهم :
٠.٠٦	٠.١٢		- الأنشطة المستمرة الرئيسية
٠.٦١	١.٥٨		- الأعمال الفرعية
			- صافي الدخل

إن الإيضاحات المرفقة من رقم (١) إلى رقم (٣٠) تعتبر جزءاً لا يتجزأ من هذه القوائم المالية الموحدة

شركة طيبة القابضة
(شركة مساهمة سعودية)
قائمة التدفق النقدي للسنة المالية المنتهية في ٣١ ديسمبر ٢٠١١م

٢٠١٠م	٢٠١١م	
ريال سعودي	ريال سعودي	
٩٢,٠٩٨,٠٣٦	٢٣٦,٧٤١,٦٠٩	التدفق النقدي من الأنشطة التشغيلية :
		صافي الدخل
٢١,٥٠١,٢٩٤	٢٩,١٠٥,٢٩٦	تعديلات لتسوية صافي الدخل مع صافي النقد المتوفر من الأنشطة التشغيلية:
٣,١٥٠,٧٠٤	٢,٥٠٩,٥١٥	إستهلاك موجودات ثابتة
٣٢٦,١٤١	(٤٠١,٦٥٢)	إطفاء مصروفات مؤجلة
٩,١٥٢,٠٩٧	١٥,٨٣٥,٧٢٨	(أرباح) خسائر استبعادات موجودات ثابتة
		حصة حقوق الأقلية في صافي دخل شركات تابعة موحدة
		(الزيادة) النقص في الموجودات التشغيلية :
(١٤,٤٤٩,٨٧٨)	٩,٥٨١,٤٥٠	نم مدينة
٥,٣١٨,٤٩١	(٦,٩٠٦,٥٣٦)	مستحق من أطراف ذوي علاقة
(١٨,٩٩٣,٨٠١)	(٩٦٠,٨٤٧)	مدفوعات مقدمة وموجودات متداولة أخرى
١,٧١٩,٦٥٩	(٣,٦٦٧,٢٧٣)	مخزون
		(الزيادة) النقص في المطلوبات التشغيلية :
(٦,٧٠١,٥٩٧)	(١٠,٥٢١,٣١٩)	نم داتنة تجارية
١,١٤٢,٧٦١	(٧٦٧,٢٢٨)	مستحق إلى أطراف ذوي علاقة
٣٥,٩٠٠,٥٥٦	٧,٨٣٠,٥٣٥	مستحقات ومطلوبات متداولة أخرى
٢٨٨,١٩٦	٢٦٥,٨١٨	مكافأة نهاية خدمة
(٣,٨٥٣,١٦٩)	٤١٦,٧٣١	زكاة شرعية
١٢٦,٥٩٩,٤٩٠	٢٧٩,٠٦١,٨٢٧	صافي النقد المتوفر من الأنشطة التشغيلية
		التدفق النقدي من الأنشطة الاستثمارية :
(٢٥,٥٨٠,٧٨٠)	١,٧١٣,٨٨١	صافي الحركة في إستثمارات طويلة الأجل
١٣٣,٩٩٧,٨٧٠	١٥٩,٩٩٠,٥٣٧	صافي الحركة في إستثمارات قصيرة الأجل
(٢,٧٢٨,٥٥٥)	(٧,٢١٠,٠٩٨)	صافي الحركة في مصروفات مؤجلة
(١٧١,٨٩٢,٠٥٥)	(٦٧,٩٤٩,٨٤٦)	صافي الحركة في موجودات ثابتة ومشروعات تحت التنفيذ
(٩٥٦,٠٦٥)	(٩٢٧,٥٥٣)	موجودات حيوية
(٦٧,١٥٩,٥٨٥)	٨٥,٦١٦,٩٢١	صافي النقد المتوفر من (المستخدم في) الأنشطة الإستثمارية
		التدفق النقدي من الأنشطة التمويلية :
(٩٠,٠٠٠,٠٠٠)	(٢١٧,٥٠٠,٠٠٠)	أرباح موزعة
(١,٨٠٠,٠٠٠)	(١,٨٠٠,٠٠٠)	مكافأة مجلس الإدارة
(١,٢١٧,٢٣٠)	(١,٢١٧,٢٣٠)	سداد قرض طويل الأجل
(٧,٦٢٨,١٢٥)	(١٠,٧١٤,٩٣٢)	حقوق الأقلية
(١٠٠,٦٤٥,٣٥٥)	(٢٣١,٢٣٢,١٦٢)	صافي النقد (المستخدم في) الأنشطة التمويلية
(٤١,٢٠٥,٤٥٠)	١٣٣,٤٤٦,٥٨٦	الزيادة (النقص) في النقد وما في حكمه
٦٩,٥٤١,١٠٩	٢٨,٣٣٥,٦٥٩	نقد وما في حكمه في بداية السنة
٢٨,٣٣٥,٦٥٩	١٦١,٧٨٢,٢٤٥	نقد وما في حكمه في نهاية السنة

إن الإيضاحات المرفقة من رقم (١) إلى رقم (٣٠) تعتبر جزءاً لا يتجزأ من هذه القوائم المالية الموحدة

شركة طيبة القابضة
(شركة مساهمة سعودية)
قائمة التغيرات في حقوق الملكية الموحدة للسنة المالية المنتهية
في ٣١ ديسمبر ٢٠١٠م

حقوق الملكية العائدة إلى مساهمي الشركة

مجموع حقوق الملكية	حقوق الأقلية	مجموع حقوق المساهمين	مكاسب غير			أرباح متفرج توزيعها	أرباح مبداءة	إحتياطي آخر	إحتياطي نظامي	رأس المال
			محققة من استثمارات	ريال سعودي	أرباح متفرج توزيعها					
٣,٢٣١,٢٣٥,٠٤٨	٤١٤,٤٥٣,١٠٧	٢,٨١٧,١٨١,٩٤١	٧,٦٣٣,١٩٤	٤٥,٠٠٠,٠٠٠	٢٥,٥٢٢,٣٤٧	-	١,٢٣٩,٠٢٦,٤٠٠	١,٥٠٠,٠٠٠,٠٠٠	١,٥٠٠,٠٠٠,٠٠٠	
(٩٠,٠٠٠,٠٠٠)	-	(٩٠,٠٠٠,٠٠٠)	-	(٤٥,٠٠٠,٠٠٠)	(٤٥,٠٠٠,٠٠٠)	-	-	-	-	
٩٢,٠٩٨,٠٣٦	-	٩٢,٠٩٨,٠٣٦	-	-	٩٢,٠٩٨,٠٣٦	-	-	-	-	
٣,٧٧٠,٦١١	٣,٧٧٠,٦١١	-	-	-	-	-	-	-	-	
٥٧,٨٠٣,٣١٧	-	٥٧,٨٠٣,٣١٧	-	١٠٥,٠٠٠,٠٠٠	(٧٠,٨٢٠,٣٨٢)	-	(٣٤,١٧٩,٦١٧)	-	-	
(١,٨٠٠,٠٠٠)	-	(١,٨٠٠,٠٠٠)	-	-	(١,٨٠٠,٠٠٠)	-	-	-	-	
٣,٢٩٢,٥٠٧,٠١٢	٤١٨,٢٢٣,٧١٨	٢,٨٧٥,٢٨٣,٢٩٤	٦٥,٤٣٦,٥١١	١٠٥,٠٠٠,٠٠٠	-	-	١,٢٠٤,٨٤٦,٧٨٣	١,٥٠٠,٠٠٠,٠٠٠	١,٥٠٠,٠٠٠,٠٠٠	
٢٥٢,٥٧٧,٣٣٧	١٥,٨٣٥,٧٢٨	٢٣٦,٧٤١,٦٠٩	-	-	٢٣٦,٧٤١,٦٠٩	-	-	-	-	
(٢١٧,٥٠٠,٠٠٠)	-	(٢١٧,٥٠٠,٠٠٠)	-	(١٠٥,٠٠٠,٠٠٠)	(١١٢,٥٠٠,٠٠٠)	-	(٢٠٤,٨٤٦,٧٨٣)	-	-	
٣٥,٧٥٩,٦٦٨	-	٣٥,٧٥٩,٦٦٨	٣٥,٧٥٩,٦٦٨	-	-	-	-	-	-	
(١١٧,١٨٣,٥١٢)	(١١٧,١٨٣,٥١٢)	-	-	-	-	-	-	-	-	
١٠٦,٤٦٨,٥٨٠	-	١٠٦,٤٦٨,٥٨٠	-	٣٧,٥٠٠,٠٠٠	(٣٧,٥٠٠,٠٠٠)	١٠٦,٤٦٨,٥٨٠	-	-	-	
(١,٨٠٠,٠٠٠)	-	(١,٨٠٠,٠٠٠)	-	-	(١,٨٠٠,٠٠٠)	-	-	-	-	
٣,٣٥١,٨٢٩,٠٨٥	٣١٦,٨٧٥,٩٣٤	٣,٠٣٤,٩٥٣,١٥١	١٠١,١٩٦,١٧٩	٣٧,٥٠٠,٠٠٠	٢٨٩,٧٨٨,٣٩٢	١٠٦,٤٦٨,٥٨٠	١,٠٠٠,٠٠٠,٠٠٠	١,٥٠٠,٠٠٠,٠٠٠	١,٥٠٠,٠٠٠,٠٠٠	

صيد ١ يناير ٢٠١٠ م
الأرباح الموزعة
سالي الدخل
حركات الأخرى في حقوق الأقلية
رياح متفرج توزيعها
كاسب غير محققة من استثمارات
كافاة أعضاء مجلس الإدارة
صيد ٣١ ديسمبر ٢٠١٠ م

سالي الدخل
حزب لحساب الأرباح المبداءة
زيادات أرباح
كاسب غير محققة من استثمارات
حركات الأخرى في حقوق الأقلية
حركة في الإحتياطي الأخر (الوضاح ١٩)
رياح متفرج توزيعها
كافاة أعضاء مجلس الإدارة
صيد ٣١ ديسمبر ٢٠١١ م

إن الإيضاحات المرفقة من رقم (١) إلى رقم (٣٠) تعتبر جزءاً لا يتجزأ من هذه القوائم المالية الموحدة




شركة طيبة القابضة
(شركة مساهمة سعودية)
إيضاحات حول القوائم المالية الموحدة
٣١ ديسمبر ٢٠١١م

١- التنظيم وطبيعة النشاط

إسم الشركة : شركة طيبة القابضة.
تأسيس الشركة : تأسست الشركة بموجب المرسوم الملكي الكريمة رقم م/٤١ وتاريخ
١٦/٦/١٤٠٨هـ وتم إعلان تأسيسها بموجب قرار معالي وزير التجارة
رقم ١٣٤ وتاريخ ١٣/٢/١٤٠٩هـ الموافق ٢٤/٩/١٩٨٨م.

المركز الرئيسي

لشركة : يقع المركز الرئيسي للشركة في المدينة المنورة.

مدة الشركة : مدة الشركة تسع وتسعون سنة هجرية تبدأ من تاريخ صدور قرار وزارة
التجارة بإعلان تأسيسها (١٤٠٩هـ) ويجوز دائما إطالة مدة الشركة
بقرار تصدره الجمعية العامة غير العادية قبل إنتهاء أجلها بسنة على الأقل.

رأس المال : يبلغ رأس المال ١,٥٠٠,٠٠٠,٠٠٠ ريال سعودي (مليار وخمسمائة
مليون ريال سعودي) مقسم إلى ١٥٠,٠٠٠,٠٠٠ سهم (مائة وخمسون
مليون سهم) عادي بواقع عشرة ريالات لكل سهم.

السجل التجاري : تم تسجيل الشركة بتاريخ ١٠/٤/١٤٠٩هـ بالسجل التجاري بالمدينة
المنورة تحت رقم ٤٦٥٠٠١٢٤٠٣.

الكيان القانوني : شركة مساهمة سعودية.

أغراض الشركة : أ - تملك العقارات وإستثمارها بالبيع والشراء والإستئجار والتأجير
وإدارتها وتشغيلها وصيانتها.

ب- تملك الفنادق والمستشفيات والمرافق الترفيهية والسياحية وإستثمارها
وإدارتها وتشغيلها وصيانتها.

ج - أعمال الصيانة والإدارة والتشغيل للمدن والمرافق والمنشآت العامة
والخاصة.

د - المقاولات المعمارية والمدنية والميكانيكية والكهربائية.

هـ- النشاطات الزراعية والصناعية والتعدينية وفقا للأنظمة المعمول بها.

و- تجارة الجملة والتجزئة في المواد الإستهلاكية والمعدات والآلات
والأجهزة الزراعية والكهربائية والإلكترونية والتموين.

ز- تقديم خدمات الإئتمان والرهن العقاري.

ح- الإشراف على تنفيذ المشروعات العقارية للشركة.

ط- يجوز للشركة أن تكون لها مصلحة أو تشترك بأي وجه من الوجوه
مع الهيئات أو الشركات أو الأفراد التي تزاو أعمال شبيهة بأعمالها
أو التي قد تعاونها على تحقيق غرضها كما يجوز لها أن تندمج أو
تدمج فيها أو تشتريها ويجوز لها أن تستثمر أموالها بالشكل الذي
يحقق مصالحها.

المعاملات المالية : تلتزم الشركة في إستثماراتها وتمويل مشاريعها وكافة معاملاتها بما لا
يتعارض مع أحكام الشريعة الإسلامية.

شركة طيبة القابضة
(شركة مساهمة سعودية)
إيضاحات حول القوائم المالية الموحدة
٣١ ديسمبر ٢٠٢١م

١- التنظيم وطبيعة النشاط (تابع)

الشركات التابعة : للشركة إستثمارات في شركات تابعة لها ، والتي تستثمر فيها شركة طيبة القابضة بحصة تزيد عن ٥٠٪ من رأسمال الشركة المستثمر فيها وهذه الشركات هي:

م	إسم الشركة	نسبة المساهمة	الكيان القانوني
١	شركة الذراع المكين الصناعية	٪٩٥	شركة مساهمة سعودية (مفصلة)
٢	شركة العقيق للتنمية العقارية	٪٨٩.٩	شركة مساهمة سعودية (مفصلة)
٣	شركة أفاق الجودة	٪٨٨	شركة ذات مسئولية محدودة
٤	الشركة العربية للمناطق السياحية - أراك	٪٨٦.٨	شركة مساهمة سعودية (مفصلة)
٥	شركة طيبة للتنمية الزراعية - تادك	٪٥٢.٨	شركة ذات مسئولية محدودة
٦	شركة طود لإدارة وتسويق العقار	٪٨٩.٩	شركة ذات مسئولية محدودة
٧	شركة طيبة للمقاولات والصيانة المحدودة - تالكوما	٪٨٩.٧	شركة ذات مسئولية محدودة
٨	الشركة العربية الماليزية لإدارة الضيافة اراماس	٪٨٣.٩	شركة ذات مسئولية محدودة

تمارس الشركات التابعة أعلاه نشاطات في مختلف الأنشطة تمشياً مع أغراض شركة طيبة القابضة.

إستثمارات الشركة في الشركات التابعة من رقم ٦ إلى رقم ٨ هي إستثمارات عن طريق شركة العقيق للتنمية العقارية والشركة العربية للمناطق السياحية - أراك.

السنة المالية : تبدأ السنة المالية للشركة من بداية شهر يناير من كل سنة ميلادية وتنتهي بنهاية شهر ديسمبر من نفس السنة.

٢- أسس الإعداد

أ- المعايير المحاسبية المطبقة

تم إعداد القوائم المالية الموحدة المرفقة وفقاً لمعايير المحاسبة المتعارف عليها في المملكة العربية السعودية الصادرة عن الهيئة السعودية للمحاسبين القانونيين .

تم إعادة تصنيف بعض أرقام المقارنة للسنة الماضية لتتماشى مع عرض السنة الحالية.

ب- أسس القياس

يتم إعداد القوائم المالية الموحدة وفقاً لمبدأ التكلفة التاريخية (باستثناء الإستثمارات المتاحة للبيع والتي يتم إظهارها بقيمتها العادلة) باستخدام مبدأ الإستحقاق المحاسبي ومفهوم الإستمرارية.

ج- عملة العرض والنشاط

يتم عرض هذه القوائم المالية الموحدة بالريالات السعودية التي تمثل عملة النشاط.

شركة طيبة القابضة
(شركة مساهمة سعودية)
إيضاحات حول القوائم المالية الموحدة
٣١ ديسمبر ٢٠١١م

٢- أسس الأعداد (تابع)

د- استخدام الحكم والتقدير

يتطلب إعداد القوائم المالية من الإدارة استخدام بعض التقديرات والإفتراضات التي تؤثر في المبالغ المعروضة للموجودات والمطلوبات ، كما يتطلب من الإدارة تنفيذ حكمها في عملية تطبيق السياسات المحاسبية الخاصة بالمجموعة.

يتم تقييم هذه التقديرات والإفتراضات والأحكام بشكل متواصل ، وتعتمد على الخبرة السابقة وعوامل أخرى بما في ذلك الحصول على الإستشارة المهنية وتوقعات الأحداث المستقبلية التي يعتقد أنها منطقية ومعقولة في ظل الظروف الحالية.

تتم مراجعة التقديرات والإفتراضات المستنتجة بشكل متواصل، ويتم إظهار مراجعة التقديرات المحاسبية في السنة التي تتم فيها مراجعة التقديرات وفي الفترات المستقبلية التي تتأثر بها.

٣- السياسات المحاسبية الهامة

تتفق السياسات المحاسبية المطبقة من قبل المجموعة لإعداد هذه القوائم المالية الموحدة مع تلك المستخدمة لإعداد القوائم المالية السنوية الموحدة ، كما أن السياسات المحاسبية المتبعة من قبل المجموعة لإعداد هذه القوائم المالية الموحدة هي نفس السياسات المحاسبية المتبعة في إعداد القوائم المالية الموحدة للسنة السابقة ، فيما يلي عرض للسياسات المحاسبية الهامة المطبقة من قبل المجموعة لإعداد هذه القوائم المالية الموحدة :

أ- أسس توحيد القوائم المالية

تشمل هذه القوائم المالية الموحدة القوائم المالية الموحدة للشركة وشركاتها التابعة كما هو مبين في الإيضاح رقم (١) ، تعتبر الشركات التابعة منشآت خاضعة لسيطرة المجموعة وتتأثر هذه السيطرة عندما يكون للمجموعة القدرة على التحكم في السياسات المالية والتشغيلية للمنشأة وذلك للحصول على منافع من أنشطتها وعند تقييم السيطرة تؤخذ حقوق التصويت المحتملة التي تمارس حالياً في الحسابان ويتم إدراج القوائم المالية للشركات التابعة في القوائم المالية الموحدة منذ تاريخ بدأ السيطرة حتى تاريخ توقفها.

يتم إستبعاد كافة الأرصدة الداخلية للمجموعة والمعاملات المالية الناتجة من المعاملات بين الشركة وشركاتها التابعة وتلك القائمة بين الشركات التابعة عند إعداد القوائم المالية الموحدة ، كما يتم إستبعاد أية أرباح أو خسائر غير محققة ناتجة من معاملات داخلية في المجموعة عند توحيد القوائم المالية.

ب- ذمم مدينة

تدرج الذمم المدينة بالمبالغ الأصلية للفااتورة بعد حسم مخصص الديون المشكوك في تحصيلها ويتم تحديد مخصص للديون المشكوك في تحصيلها عندما يكون هناك شك جوهري في قدرة المجموعة على تحصيل المبالغ بالكامل وفقاً للشروط الأصلية للذمم المدينة.

ج- إستثمارات قصيرة الأجل

يتم تسجيل الإستثمارات قصيرة الأجل بالتكلفة وتسجل إيراداتها وفقاً لمبدأ الإستحقاق.

شركة طيبة القاضة
(شركة مساهمة سعودية)
إيضاحات حول القوائم المالية الموحدة
٣١ ديسمبر ٢٠١١م

٣- السياسات المحاسبية الهامة (تابع)

د- مخزون

يتم تقييم المخزون بالتكلفة أو سعر السوق أيهما أقل ويتم تحديد التكلفة طبقاً لطريقة المتوسط المرجح.

هـ- مصروفات مؤجلة

تتمثل المصروفات المؤجلة في المصروفات التي تكبدها المجموعة والتي تستفيد منها لسنوات قادمة ويتم إطفاءها على مدى السنة التقديرية للإنتفاع منها لا تتعدى سبعة سنوات.

و- مشروعات تحت التنفيذ

يتم إحتساب تكاليف المشروعات تحت التنفيذ على أساس التكلفة ، ويتم تسجيلها كمشروعات تحت التنفيذ لحين إستلامها من المقاول وتسجيلها في الحسابات ضمن الموجودات الثابتة ويتم البدء بإحتساب إستهلاك لها.

ز- إستثمارات طويلة الأجل

- إستثمارات في شركات تبلغ نسبة المساهمة فيها ٢٠٪ فأكثر :

يتم المحاسبة على الإستثمارات في الشركات التي تساهم فيها المجموعة بنسبة تتراوح بين ٢٠٪ إلى ٥٠٪ من رأسمالها وفقاً لطريقة حقوق الملكية ، حيث يتم تسجيل الإستثمار عند الشراء بالتكلفة ويتم تعديلها بعد ذلك في ضوء التغير في حصة المجموعة في أصول الشركة المستثمر فيها ، ويتم إدراج حصة المجموعة في صافي أرباح أو خسائر تلك الشركات في قائمة الدخل.

- إستثمارات أخرى:

تقيد الإستثمارات في الشركات التي تقل حصة الشركة فيها عن ٢٠٪ والإستثمارات في الصناديق بقيمتها العادلة ويتم تصنيفها وفقاً لقصود الإدارة من إقتنائها كإستثمارات للمتاجرة أو متاحة للبيع ، وتقيد التغيرات في القيمة العادلة بحسب تصنيف الإستثمار في قائمة الدخل أو في قائمة التغيرات في حقوق المساهمين على التوالي ، وعندما لا يمكن تحديد القيمة العادلة فإن الإستثمارات تظهر بالتكلفة.

ح- موجودات حيوية

يتم قيد الأشجار المثمرة وغير المثمرة بالتكلفة ويتم تخفيضها بالخسائر الناتجة عن الظروف الطبيعية التي يتم تحميلها لقائمة الدخل في السنة الجارية ، ويتم إستهلاك أشجار النخيل المثمر على مدة (٥٠) سنة.

ط- موجودات ثابتة

يتم إظهار الموجودات الثابتة بسعر التكلفة ناقصاً الإستهلاكات المترابطة وخسائر الإنخفاض ، ويجرى إستهلاكها على مدار العمر الإنتاجي لها وفقاً لطريقة القسط السنوي الثابت ، ولا يتم إحتساب الإستهلاك على الأراضي ، أما الموجودات الثابتة المباعة أو المستبعدة وإستهلاكها المترابك ف يتم إستبعادها من الحسابات بتاريخ بيعها أو إستبعادها.

٣- السياسات المحاسبية الهامة (تابع)

ي- الانخفاض في قيمة الموجودات غير المتداولة

يتم دراسة القيمة الدفترية للموجودات غير المتداولة المملوكة للشركة في تاريخ إعداد القوائم المالية ، وفي حالة توافر مؤشرات تدل على انخفاض في القيمة القابلة للإسترداد لهذه الموجودات غير المتداولة عن قيمتها الدفترية فإنه يتم تخفيض قيمة هذه الموجودات غير المتداولة إلى قيمتها القابلة للإسترداد ويحمل هذا التخفيض على قائمة الدخل ، ويتم حساب الإستهلاك لهذه الموجودات غير المتداولة عن السنوات التالية على أساس القيمة المعدلة ، وتقوم إدارة الشركة في تاريخ إعداد القوائم المالية بتقييم وجود أي مؤشرات تدل على حدوث انخفاض في الخسائر الناتجة عن تخفيض القيمة الدفترية للموجودات غير المتداولة في الفترات السابقة وفي حالة وجود مثل هذه المؤشرات يعاد تقدير قيمة الإنخفاض ويتم رد قيمة التخفيض السابق تسجيله في الفترات السابقة بحيث لا تزيد القيمة الدفترية لهذه الموجودات غير المتداولة عن صافي قيمتها الدفترية الأصلية قبل تسجيل خسائر تخفيض القيمة ويتم تعديل تكلفة الإستهلاك لهذه الموجودات غير المتداولة خلال الفترات المالية التالية لتحميل القيمة الدفترية المعدلة على أساس منتظم على مدى العمر الإنتاجي المتبقي لتلك الموجودات.

ك- الزكاة الشرعية

تخضع الشركة وشركاتها التابعة المسجلة في المملكة العربية السعودية للزكاة الشرعية وفقاً لأنظمة مصلحة الزكاة والدخل (المصلحة) ، وتحمل على قائمة الدخل الموحد وفقاً لمبدأ الاستحقاق ، ويتم قيد التعديلات التي تطرأ عند الربط النهائي للزكاة إن وجدت على دخل الفترة التي تم الربط فيها.

ل- مخصص مكافأة نهاية الخدمة

يتم احتساب مخصص مكافأة نهاية الخدمة وفقاً لنظام العمل والعمال السعودي ، ويتم تحميل المستحق على قوائم الدخل الموحدة.

م- احتياطي نظامي

تمشياً مع نظام الشركات ونظام الشركة الأساسي فإنه يتم تحويل ١٠٪ من صافي الدخل لتكوين الاحتياطي النظامي ، ويجوز للشركة التوقف عن هذا التحويل عندما يبلغ الاحتياطي ٥٠٪ من رأس المال ، وقد توقفت الشركة عن تغطية الاحتياطي النظامي.

ن- تحقق الإيرادات

- إيرادات العقارات المباعة :

يتم تسجيل إيرادات العقارات المباعة خلال السنة في قائمة الدخل من واقع عقود البيع وتعلى بالكامل على قائمة الدخل بما يخص السنة طبقاً لطريقة إسترداد التكلفة.

- إيرادات العقارات المؤجرة :

يتم تسجيل إيرادات العقارات المؤجرة طبقاً للعقود التي تم إبرامها مع المستأجرين ويتم تغطية حساب الدخل بما يخص السنة.

- إيرادات إدارة وتسويق عقارات :

يتم تسجيل إيرادات إدارة العقارات عندما يتم تقديم الخدمة.

شركة طيبة القابضة
(شركة مساهمة سعودية)
إيضاحات حول القوائم المالية الموحدة
٣١ ديسمبر ٢٠١١م

٣- السياسات المحاسبية الهامة (تابع)

- إيرادات المقاولات والصيانة :

يتم تسجيل الإيرادات قصيرة الأجل بقائمة الدخل خلال السنة ويتم إثبات إيرادات العقود طويلة الأجل وفقاً لنسبة الإنجاز.

س- المصرفيات

تمثل مصرفيات التسويق المصرفيات الناتجة من جهود المجموعة لتسويق أعمال ونشاطات المجموعة ، وكل المصرفيات غير المباشرة يتم تصنيفها كمصرفيات عمومية وإدارية.

ع- توزيعات الأرباح

تقيد الأرباح الدورية التي قرر مجلس إدارة الشركة توزيعها خلال نفس السنة التي أقرت بها وتقيد الأرباح المقترح توزيعها بعد تاريخ القوائم المالية في حسابات السنة التي تعتمد فيها الجمعية العامة تلك التوزيعات على أن يتضمن تقرير مجلس إدارة الشركة السنوي جميع هذه التوزيعات.

ف- المعاملات بالعملة الأجنبية

تحول قيمة المعاملات التي تتم بالعملة الأجنبية إلى الريال السعودي وفقاً لأسعار الصرف السائدة حين إجراء تلك المعاملات وتحول أرصدة الموجودات والمطلوبات ذات الطبيعة النقدية والمسجلة بالعملة الأجنبية في نهاية السنة المالية إلى الريال السعودي بأسعار الصرف السائدة في ذلك التاريخ ، والأرباح أو الخسائر المحققة وغير المحققة الناتجة من فروق أسعار الصرف يتم إراجها في قائمة الدخل.

ص- النقد وما في حكمه

لغرض إعداد قائمة التدفق النقدي الموحدة يتكون النقد وما في حكمه من نقد في الصندوق والنقد لدى البنوك والاستثمارات الأخرى قصيرة الأجل ذات السيولة العالية - إن وجدت - لفترة ٩٠ يوماً أو أقل والتي تتوفر للمجموعة من دون أي قيود.

٤- نقد وما في حكمه

يتكون النقد وما في حكمه في ٣١ ديسمبر مما يلي:

٢٠١٠م	٢٠١١م	
ريال سعودي	ريال سعودي	نقد بالصندوق
١٩٠,٣١٦	١٨٣,٢٦٥	أرصدة لدى البنوك - حسابات جارية
٢٨,١٤٥,٣٤٣	٩٨,٠٩٨,٩٨٠	مراجعات لفترة أقل من ٩٠ يوماً
-	٦٣,٥٠٠,٠٠٠	
<u>٢٨,٣٣٥,٦٥٩</u>	<u>١٦١,٧٨٢,٢٤٥</u>	

شركة طيبة القابضة
(شركة مساهمة سعودية)
إيضاحات حول القوائم المالية الموحدة
٣١ ديسمبر ٢٠١١م

٥- استثمارات قصيرة الأجل

تتكون الإستثمارات في ٣١ ديسمبر مما يلي:

٢٠١٠م	٢٠١١م	
ريال سعودي	ريال سعودي	
٢٨١,٠٠٠,٠٠٠	١٢١,٠٠٩,٤٦٣	استثمارات في صفقات مرابحة
٢٨١,٠٠٠,٠٠٠	١٢١,٠٠٩,٤٦٣	

٦- ذمم مدينة

تتكون الذمم المدينة في ٣١ ديسمبر مما يلي:

٢٠١٠م	٢٠١١م	
ريال سعودي	ريال سعودي	
١٤,٤٦٨,٢٥٣	١٧,٠١٧,٦٧٦	نعم مدينة
١٤,٢٨٤,٧٤٩	٤,٨٤٦,٠٠٨	مدينو شقق مياعة
٣,٢٥٧	-	مدينو شقق مؤجرة
٢,٦٥٥,٠٠٠	-	مدينو محلات مؤجرة
٣١,٤١١,٢٥٩	٢١,٨٦٣,٦٨٤	الإجمالي
(٢,٣٦٨,٨٠٥)	(٢,٤٠٢,٦٨٠)	مخصص ديون مشكوك فيها
٢٩,٠٤٢,٤٥٤	١٩,٤٦١,٠٠٤	

٧- المعاملات والأرصدة مع أطراف ذات علاقة

أ- تتمثل المعاملات مع أطراف ذات علاقة بشكل أساسي في مشتريات ومبيعات خدمات ومعاملات أخرى بموجب شروط متفق عليها ويتم اعتمادها بواسطة الإدارة.

ب- الحركة في المعاملات مع الأطراف ذات العلاقة والأرصدة الناتجة عنها في ٣١ ديسمبر كما يلي:

الرصيد في		الحركة خلال السنة		الرصيد في		نوع العلاقة	اسم الشركة
٢٠١١/١٢/٣١	٢٠١١/١٢/٣١	دائن	مدين	دائن	مدين		
ريال سعودي	ريال سعودي	ريال سعودي	ريال سعودي	ريال سعودي	ريال سعودي	طبيعة التعامل	
٣٤,٨٤٥	-	١,٥٢٥	-	٣٣,٣٢٠	-	تجاري	شركة للمدينة المنورة للتمور ومشتقاتها (تمور)
-	٢,٨٨٥,٠٤٣	-	٤,٠١٩,٩٣٣	١,١٣٤,٨٩٠	-	تجاري	جمعية ملاك مركز طيبة السكني
-	٤,٠٢١,٤٩٣	-	٤,٠٢١,٤٩٣	-	-	تجاري	شركاء أفق الجودة
٣٦٦,١٣٧	-	٣٦٦,١٣٧	-	-	-	تجاري	شركة مرفق طيبة
٤٠٠,٩٨٢	٦,٩٠٦,٥٣٦	٣٦٧,٦٦٢	٨,٠٤١,٤٢٦	١,١٦٨,٢١٠	-		

شركة طيبة القابضة
(شركة مساهمة سعودية)
إيضاحات حول القوائم المالية الموحدة
٣١ ديسمبر ٢٠١١م

-٨- مدفوعات مقدمة وموجودات متداولة أخرى

تتكون المدفوعات المقدمة والموجودات المتداولة الأخرى في ٣١ ديسمبر مما يلي:

٢٠١٠م ريال سعودي	٢٠١١م ريال سعودي	
٢٠,٦٩٨,٩٠٤	١٥,١٧٠,٨٣٥	مصرفات مدفوعة مقدما
١,٦٨٨,٢٦١	١,٨٦٧,٦٠٧	مصرفات زراعية مؤجلة
١٤٦,١٤١	-	تأمينات خطابات ضمان
٤,٨٢٥,١٥٩	٢,٧٩٨,١٥٩	تأمينات لدى الغير
٤,٩٨١,٢٥٩	١١,٠٠٨,١٨١	موردين - دفعات مقدمة
٤,١٤٤,٤٢١	٤,٢٩١,٢٩٠	نعم موظفين
١٥٧,٧٢٤	١٩٧,٥٨٣	عهد مؤقتة ومستديمة
١٢,٤٠٠,١٥٣	١٤,٠٣٤,٦٠٦	ايرادات مستحقة
٢,٠٦٠,٣٣٩	٢,٦٩٤,٩٤٧	أرصدة مدينة أخرى
<u>٥١,١٠٢,٣٦١</u>	<u>٥٢,٠٦٣,٢٠٨</u>	

-٩- مخزون

يتكون المخزون في ٣١ ديسمبر مما يلي:

٢٠١٠م ريال سعودي	٢٠١١م ريال سعودي	
٣,٦٢٠,٨٧٥	٣,٣٦٥,٥٦٠	مخزون قطع الغيار
٢٠٠,٢٨٥	٢٩٣,٩٦٦	مستلزمات مقاولات وصيانة
٢,٧٧٤,٥٤٩	٦,٥٩٤,٠٥٠	مستلزمات فندقية
١٣٠,٨٥٠	١٦٠,٢٨٨	مستلزمات مواد تعبئة وتغليف - تمور
٢٠,٠٣٢	-	مستلزمات مكتبية
<u>٦,٧٤٦,٥٩١</u>	<u>١٠,٤١٣,٨٦٤</u>	الإجمالي
(٥٥١,٠١١)	(٥٥١,٠١١)	مخصص مخزون راكد
<u>٦,١٩٥,٥٨٠</u>	<u>٩,٨٦٢,٨٥٣</u>	

شركة طيبة القابضة
(شركة مساهمة سعودية)
إيضاحات حول القوائم المالية الموحدة
٣١ ديسمبر ٢٠١١م

١٠ - مصروفات مؤجلة

تتكون الحركة في المصروفات المؤجلة في ٣١ ديسمبر مما يلي:

٢٠١٠م	٢٠١١م	
ريال سعودي	ريال سعودي	
		التكلفة:
٢١,٨٠٥,٥٠٠	٢١,٧٨٠,٩١٧	الرصيد في بداية السنة
٢,٧٢٨,٥٥٥	١٤,٣٠٢,٢٠٥	إضافات خلال السنة
(٢,٧٥٣,١٣٨)	(٩,٠٧٩,٦٩٦)	تسويات خلال السنة
٢١,٧٨٠,٩١٧	٢٧,٠٠٣,٤٢٦	رصيد التكلفة في نهاية السنة
		الإطفاء المتراكم:
(٢,٢٥٣,٧٥٢)	(٥,٤٠٤,٤٥٦)	الرصيد في بداية السنة
(٣,١٥٠,٧٠٤)	(٢,٥٠٩,٥١٥)	المحمل للسنة
-	١,٩٨٧,٥٨٩	تسويات خلال السنة
(٥,٤٠٤,٤٥٦)	(٥,٩٢٦,٣٨٢)	رصيد الإطفاء في نهاية السنة
١٦,٣٧٦,٤٦١	٢١,٠٧٧,٠٤٤	صافي الرصيد في نهاية السنة

١١ - مشروعات تحت التنفيذ

تتكون المشروعات تحت التنفيذ في ٣١ ديسمبر مما يلي:

٢٠١٠م	٢٠١١م	
ريال سعودي	ريال سعودي	
٦٣٣,٠٤٢,٨٨٤	٦٩٠,٠٤٤,١٠٠	مشروعات المنطقة المركزية بالمدينة المنورة
٢٣٦,٢١٨,٩٧٢	-	مشروع فندق أراك للمدينة
٩٩,٥٥٣,٠٢٥	٩٩,٥٥٣,٠٢٥	مشروعات تحت التطوير
٨٣,١٠٢,٣٢٩	٨٣,٣٧٠,٦٠٤	مشروع ركن العقيق في الخير
٦٢,٨٠٥,٠٨٠	٩٢,٥١٩,٤١٥	مشروع فندق أراك مكة
٤١,٣٧٤,٧٥٩	-	مشروع فندق دار الكوثر للزائرين
٤٦,٥٩٧,٥٦٢	٥٩,٢٧٤,٠٠٧	مشروع عالية طيبة
١,١١٣,٨٧٤	-	مشروع النخيل بالعشيرة
٢٢,١٦١,٢١٨	-	مشروع أرض شارع البحيرات بجدة
٢٠,٨٦٧,٤٢٧	٢٢,٢٨٢,٦٤١	مشروع مبنى مكتبي بمدينة الرياض
١٢,٥٨٥,٢٦٨	-	مشروع بنك المعلومات
٦٥,٠٤٣,٧٠٠	٤٧,٧٤١,١٤٧	مشاريع تطوير مراكز (المجدي ، العقيق)
١,٦٦٦,٠٩٩	١,٦٩٦,٩٢٧	مشروع توسعة منتجع أراك ينبع وحدات فندقية
١,٦٤٠,٠٠٠	١,٦٤٥,٠٠٠	مشروع أرض حي سيد الشهداء
٣٩٥,٥٤٥	-	مشروع مكتب البرامج السياحية
٣٥,٠٠٠	٣٥,٠٠٠	مشروع أرض حمراء الأسد
١,٣٢٨,٢٠٢,٧٤٢	١,٠٩٨,١٦١,٨٦٦	

قررت هيئة تطوير المدينة المنورة نزع قطعة الأرض رقم ٥٠٦١ شرق المسجد النبوي الشريف المملوكة لشركة طيبة وتعويضها بمبلغ ١٠٦,٧٧١,٠٨٠ ريال سعودي والتي تبلغ قيمتها الدفترية ٤٧,٠٠٠,٠٠٠ ريال سعودي ، وقد نتج عن ذلك تحقيق ربح وقدره ٥٩,٧٧١,٠٨٠ ريال سعودي والذي تم إظهاره ضمن قائمة الدخل للسنة المنتهية في ٣١ ديسمبر ٢٠١١م.

شركة طيبة القابضة
(شركة مساهمة سعودية)
إيضاحات حول القوائم المالية الموحدة
٣١ ديسمبر ٢٠١١م

١٢ - استثمارات طويلة الأجل

تتكون الاستثمارات طويلة الأجل في ٣١ ديسمبر مما يلي:

٢٠١٠م	٢٠١١م	نسبة الإستثمار	الكيان القانوني	البيان
ريال سعودي	ريال سعودي			
١٤,٥١٩,٩١١	١٦,٥٣٨,٣٧٥	%٣٥	شركة محدودة	أ- مساهمات في رؤوس أموال شركات
٢,١٧٩,٠٠٨	٢,١٧٩,٠٠٨	%٢٢,٥	مساهمة مقفلة	شركة المدينة المنورة للتمور ومشتقاتها (تمور)
٨٠,٠٠٠,٠٠٠	٨٠,٠٠٠,٠٠٠	%٢٠	مساهمة مقفلة	شركة مرافق طيبة
٢٤١,٧٩٠,٠٠٠	٢٥٢,٦٥٠,٠٠٠	%٧,١٣	شركة مساهمة	شركة واحة الألياف الزجاجية
٣٥,٦٧٠,٣٨٠	٣٥,٦٧٠,٣٨٠	%٢,١١	مساهمة مقفلة	شركة مدينة المعرفة الاقتصادية
٢٣٩,٦٢٥,٠٠٠	٢٧٦,٣٢٠,٠٠٠	%٠,٦٣	شركة مساهمة	شركة كنان الدولية للتطوير العقاري
				شركة الأسمدة السعودية (سافكو)
٦١٣,٧٨٤,٢٩٩	٦٦٣,٣٥٧,٧٦٣			الإجمالي
١٥,٥٢٧,٦٧٧	-		شركة مساهمة	ب- إستثمارات في صكوك:
٢٥,٠٥٤,٥٣٣	٢٥,٠٥٤,٥٣٣		شركة مساهمة	شركة سابك
٤٠,٥٨٢,٢١٠	٢٥,٠٥٤,٥٣٣			شركة الكهرباء
٦٥٤,٣٦٦,٥٠٩	٦٨٨,٤١٢,٢٩٦			الإجمالي
				المجموع الكلي

١٣ - موجودات حيوية

تتكون الموجودات الحيوية في ٣١ ديسمبر مما يلي:

٢٠١٠م	٢٠١١م	
ريال سعودي	ريال سعودي	
١٤,٨٧٩,٧٤٩	٢٨,٥٢٨,٤٣١	نخيل مثمر
٢٣,٦٤٢,١٣١	١٠,٩٢١,٠٠٢	نخيل في مرحلة النمو
٣٨,٥٢١,٨٨٠	٣٩,٤٤٩,٤٣٣	الرصيد في نهاية السنة

شركة طيبة القابضة
(شركة مساهمة سعودية)
إيضاحات حول القوائم المالية الموحدة
٣١ ديسمبر ٢٠١٠م

١٤ - موجودات ثابتة
تتكون الحركة في الموجودات الثابتة للسنة المنتهية في ٣١ ديسمبر مما يلي:

وصف	رقم القوائم المالية - صفح		الإستهلاك المتراكم		الاستهلاك السنوي		الاستثمارات		التكاليف		النسبة المئوية	التغييرات
	رصيد ٢٠١٠/١١/٣١	رصيد ٢٠١١/١٢/٣١	رصيد ٢٠١٠/١١/٣١	رصيد ٢٠١١/١٢/٣١	رصيد ٢٠١٠/١١/٣١	رصيد ٢٠١١/١٢/٣١	رصيد ٢٠١٠/١١/٣١	رصيد ٢٠١١/١٢/٣١	رصيد ٢٠١٠/١١/٣١	رصيد ٢٠١١/١٢/٣١		
أراضي	٥١٤,٨٨٧,٣٣٧	٦٥٠,٤٤٥,٩١٥	-	-	-	-	٣٦,٦٢٥,٥١٦	١٧٢,١٨٤,٠٩٣	١٧٢,١٨٤,٠٩٣	٥١٤,٨٨٧,٣٣٨	-	
مباني	٦٥٧,٤٩٧,٥٩٤	٧٦٦,٦٥٧,٦٩٨	٨١,٨٥٧,٢٨٧	١٧,٥٠١,٢١٩	١٤٤,٨٨٣,٩٢٣	١٤٤,٨٨٣,٩٢٣	١١١,٢٢٤,٨٧١	١٥٧,٢٥٨,٣٣٩	١٥٧,٢٥٨,٣٣٩	٨٠٢,٣٨١,٥١٧	٪١,٥	
ثبات وتجهيزات مكتبية	٣,٩٣٤,٨٧٣	١٦,٥٢٢,١٥٤	٩,١١٥,١١٦	٤,٠١٠,٨٢٥	١٠,٣٣٤,٧٩٩	١٠,٣٣٤,٧٩٩	٥,٣٨٧,٤٩٩	١٦,٧٥٩,٠٩٨	١٦,٧٥٩,٠٩٨	١٤,٢٦٩,٦٧١	٪٢,٠	
ديكورات	٧٤٧,١٣٨	٣,٩٨٤,٤٣٥	١,٧٧٤,١٧٠	١,٠٤٠,٨٧٣	٢,٤٢٢,٤٦٣	٢,٤٢٢,٤٦٣	٥,٦٧٣,٦٠٠	٤,٥٨١,٤٠٤	٤,٥٨١,٤٠٤	٣,١٦٩,٦٠٢	٪٢,٠	
أجهزة ومعدات كهربائية	٣,٥٠٣,٩١٦	٦,٤٩٦,٧٧٣	٨,٨١٤,٧٧٩	٢,٢٨٩,٤٦١	٩,٩٨٩,٢٠١	٩,٩٨٩,٢٠١	٣,١٨٩,٤٨٥	٤,٤٥٩,٧٣٤	٤,٤٥٩,٧٣٤	١٤,٠٤١,٣٠٣	٪٢,٠	
مكبات	٩٧٥,٥٨٨	١,٤٨٧,٣٧٣	١,٥٧٤,٧٦٥	٦٦,٠٨١	٩٢٣,٩٩٢	٩٢٣,٩٩٢	٤٠,٥٨٨	١,٢٠٣,١٤٦	١,٢٠٣,١٤٦	١,٨٩٩,٥٨٠	٪٢,٥	
عدد وأثاث	٤٦٤,١٠٨	٢,٦٨٦,٧١٤	١,٢٧٦,٧٠٦	٦٩,٠٢٤	٦٧٧,٤٩٦	٦٧٧,٤٩٦	٧٨,٥٠٤	٢,٩٠٥,٣٢٢	٢,٩٠٥,٣٢٢	١,١٣٦,٦٠٢	٪٢,٠	
برامج حاسب آلي	١,٨٢٥,٢٨٥	٣,٠٤٣,٦٣٠	٣,١١٢,٧٩٦	٨٥,٢٤٥	٢,٥٣٣,٦٤٣	٢,٥٣٣,٦٤٣	٢١٥,٢٧٧	٢,٥٢٠,٩١٦	٢,٥٢٠,٩١٦	٣,٨١٠,٧٣٧	٪٢,٠	
كتب خلف ومراجع	١١١,٤٧٥	٦٩,٨٢٨	٣٤٠,٦٥٠	٤١,٠٨٣	٢٩٩,٧١٤	٢٩٩,٧١٤	٧١٥	-	-	٤١١,١٩٣	٪١,٠	
سيارات	٢,٠٥٥,٩٢٠	٢,١٣٤,٢٠٢	١,٤٥٩,٢٧٤	٩٧٨,٥٧٤	٥,٢٩٤,٨٥٨	٥,٢٩٤,٨٥٨	١,٨٧٥,٦٠٨	١,٤٧٣,١٩٠	١,٤٧٣,١٩٠	٧,٣٥٠,٧٨٣	٪٢,٥	
آلات ومعدات	٣,٩٠٨,٧٠٩	٥,٦٧٠,٢٩٩	٥,٤٣٢,٢٠٤	١٥٩,٠٩٢	٤,٦٠٠,٣٦٢	٤,٦٠٠,٣٦٢	١٦٦,٢٢١	٢,٧٥٥,٦٥٦	٢,٧٥٥,٦٥٦	٨,٥٠٩,٠٦٨	٪٢,٠	
	١,١٨٩,٩١١,٩٤٣	١,٤٥٩,١٩٩,٠٢١	١١٨,٠٣١,٦٣١	٢٩,١٠٥,٢٩٦	١٨١,٩٥٥,٤٥١	١٨١,٩٥٥,٤٥١	١٦٠,٨٧٦,٦٣٨	٣٦٦,٣٣٩,٨٩٦	٣٦٦,٣٣٩,٨٩٦	١,٣٧١,٨١٧,٣٤٤		

تتضمن الموجودات الثابتة في ٣١ ديسمبر ٢٠١١ م ممتلكات و معدات تتعلق بفندق أراماس المدينة بقيمة دفترية تبلغ ٢٦٧,٩٧٩,٢٧٢ ريال سعودي ، وخلال السنة المنتهية في ٣١ ديسمبر ٢٠١١ م قررت هيئة تطوير المدينة المنورة نزع ملكية فندق المدينة أراماس المقام على قطعة الأرض رقم ٢٠٩١ و ٢٠٩٢ غرب المسجد النبوي الشريف المملوكة للشركة العربية للمناطق السياحية (أراك) وتعويضها بمبلغ ٤٣٩,٦٠١,٦١٣ ريال سعودي ، وقد اكتملت هذه العملية في تاريخ لاحق لتاريخ قائمة المركز المالي.

شركة طيبة القابضة
(شركة مساهمة سعودية)
إيضاحات حول القوائم المالية الموحدة
٣١ ديسمبر ٢٠١١م

١٥ - مستحقات ومطلوبات متداولة أخرى

تتكون المستحقات والمطلوبات المتداولة الأخرى في ٣١ ديسمبر مما يلي:

٢٠١٠م ريال سعودي	٢٠١١م ريال سعودي	
٥,٠٤٧,٥٨٣	٦,٢٠٧,٩٩٠	مصروفات مستحقة
٦٢,٠٣٣,٣١٥	٥٦,٨٢٢,٠٤٢	إيرادات إيجارات مؤجلة
٧,٦٤٠,٧٢٤	٩,٥٣٣,٦٦٦	إيرادات مؤجلة - شقق مبيعة
٦,٨٢٢,٤١٦	٦,٨٢٢,٤١٦	إيرادات مؤجلة - تقاسم
٦,٢٢٦,٩١١	٣٨٦,٢٨٥	عملاء - دفعات مقدمة
٢٤,٦١١,٨٤٣	٢٨,٤٠٢,٨٣١	تأمينات للغير
١,٨٠٠,٠٠٠	١,٨٠٠,٠٠٠	مكافأة أعضاء مجلس الإدارة
١٤٠,٠٢٦,٦١٨	١٤٢,٢٤٣,٧٧٦	دائنو توزيعات أرباح
٤,٠٥٢,٧٧٦	٤,٠٤٠,٨٩٦	دائنو الأسهم - تعديلات رأس المال
٢٠,٨٦٦,٦٤١	٣٠,٦٩٩,٤٦٠	أرصدة دائنة أخرى
٢٧٩,١٢٨,٨٢٧	٢٨٦,٩٥٩,٣٦٢	

١٦ - الزكاة الشرعية

أ - الزكاة المحملة على السنة

تتكون الزكاة المحملة على السنة المنتهية في ٣١ ديسمبر مما يلي:

٢٠١٠م ريال سعودي	٢٠١١م ريال سعودي	
٩,٤٩٥,٩٣٦	١١,٩٤٨,٦٤٢	للسنة الحالية
٧٠٥,٩٤٠	٢,٤٨٤,٥٧٦	للسنوات السابقة
١٠,٢٠١,٨٧٦	١٤,٤٣٣,٢١٨	

الزكاة المحملة على السنوات السابقة تمثل فروقات زكاة إضافية عن السنوات ٢٠٠٩م و ٢٠١٠م نتيجة للربط النهائي عن تلك السنوات.

ب - حركة المخصص

٢٠١٠م ريال سعودي	٢٠١١م ريال سعودي	
٢٧,١١٨,٣٥٦	٢٣,١٣٩,٦١٩	الرصيد في بداية السنة
١٠,٢٠١,٨٧٦	١٤,٤٣٣,٢١٨	يضاف: الزكاة المحملة على السنة
(١٤,١٨٠,٦١٣)	(١٤,٠١٦,٤٨٧)	يخصم: المسدد خلال السنة
٢٣,١٣٩,٦١٩	٢٣,٥٥٦,٣٥٠	الرصيد في نهاية السنة

ج - موقف الربط النهائي

قامت الشركة بتقديم الإقرارات الزكوي عن السنوات المنتهية حتى ٣١ ديسمبر ٢٠١٠م وحصلت بموجبها علي شهادة من مصلحة الزكاة والدخل.

شركة طيبة القابضة
(شركة مساهمة سعودية)
إيضاحات حول القوائم المالية الموحدة
٣١ ديسمبر ٢٠١١م

١٧- قرض طويل الأجل

بتاريخ ١٤٢٣/٦/٢٩هـ الموافق ٢٠٠٢/٩/٧م حصلت الشركة العربية للمناطق السياحية (أراك) على قرض من وزارة المالية والإقتصاد الوطني لتمويل إنشاء شاليهات أراك قيمته ١٢,١٧٢,٣٠٠ ريال سعودي يسدد على عشر أقساط ويستحق القسط الأول منها بعد مضي سنة من تاريخ توقيع العقد، والآتي يوضح وضع القرض في ٣١ ديسمبر ٢٠١١م:

٢٠١٠م	٢٠١١م	
ريال سعودي	ريال سعودي	
١,٢١٧,٢٣٠	١,٢١٧,٢٣٠	الجزء المتداول
١,٢١٧,٢٣٠	-	الجزء غير المتداول
<u>٢,٤٣٤,٤٦٠</u>	<u>١,٢١٧,٢٣٠</u>	

١٨- احتياطي نظامي

خلال السنة المنتهية في ٣١ ديسمبر ٢٠١١م وافقت الجمعية العمومية العادية الثالثة والعشرون لمساهمي طيبة القابضة في إجتماعها المنعقد بمقر الشركة بالمدينة المنورة بتاريخ ٩ ربيع الثاني ١٤٣٢هـ الموافق ١٤ مارس ٢٠١١م على تحويل مبلغ ٢٣٩,٠٢٦,٤٠٠ ريال سعودي من الإحتياطي النظامي إلى الأرباح المبقاة، ليصبح رصيد الإحتياطي النظامي ١,٠٠٠ مليون ريال سعودي.

١٩- إحتياطي آخر

خلال السنة المنتهية في ٣١ ديسمبر ٢٠١١م وافقت الجمعية العمومية غير العادية لمساهمي شركة العقيق للتنمية العقارية (العقيق) (شركة تابعة) على تخفيض رأس المال من ٣,٠٠٠,٠٠٠,٠٠٠ ريال سعودي إلى ١,٩٤٥,٩٦٠,٠٠٠ ريال سعودي والذي تمت الموافقة عليه من قبل وزارة التجارة والصناعة، هذا التخفيض والبالغ ١,٠٥٤,٠٤٠,٠٠٠ ريال سعودي قد تم قيده بواسطة شركة العقيق مقابل القيمة الدفترية للعقارات لإظهارها بقيمة التكلفة الفعلية، وهذه العقارات قد تم إستلامها بواسطة شركة العقيق من شركة طيبة القابضة (الشركة الأم) مقابل مساهمتها في زيادة رأسمال شركة العقيق خلال عام ٢٠٠٧م وتم قيدها بالقيمة السوقية، قرر الشركاء في شركة العقيق أيضاً أن يحتفظ المساهمين بنفس نسبهم في رأس المال قبل التخفيض، إن أثر هذا التخفيض في رأس المال قد نتج عنه مبلغ دائن وقدره ١٠٦,٤٦٨,٥٨٠ ريال سعودي في دفاتر شركة طيبة القابضة والذي تم قيده كإحتياطي آخر ضمن حقوق المساهمين في قائمة المركز المالي الموحدة.

شركة طيبة القابضة
(شركة مساهمة سعودية)
إيضاحات حول القوائم المالية الموحدة
٣١ ديسمبر ٢٠١١م

٢٠ - الإيرادات

تتكون إيرادات النشاط للسنة المنتهية في ٣١ ديسمبر مما يلي:

٢٠١٠م	٢٠١١م	
ريال سعودي	ريال سعودي	
١٣,٨٢٣,٩٥٩	١٠,٧٧٣,٣٦٨	إيرادات بيع عقارات
١٥٥,٢١٥,٨٤٤	٢٠٠,٨٣٣,١٢٦	إيرادات تأجير عقارات
٤٣,٧٥٠,٣٣٣	٥٩,٤١٢,٣٢٩	إيرادات نشاط سباحي وترفيهي
١٦,٢٨٥,٦٠٣	١١,٣٢٦,٨٢٢	إيرادات مقاولات وصيانة وأخرى
٥,٩٩٥,٩٥١	٥,٠٦٨,٨٠٧	إيرادات إدارة وتسويق عقارات
٨,١٦٠,٥٦٩	٣,٦١٤,٥٩٦	إيرادات الاستشارات والتدريب ونظم المعلومات
٤,٤٣٢,٥١٤	٥,٧٥٣,٧٥٩	إيرادات نشاط زراعي
٢٤٧,٦٦٤,٧٧٣	٣٩٣,٧٨٢,٨٠٧	

٢١ - تكاليف الإيرادات

تتكون تكاليف الإيرادات للسنة المنتهية في ٣١ ديسمبر مما يلي:

٢٠١٠م	٢٠١١م	
ريال سعودي	ريال سعودي	
٩,٧٥٥,٩٤٦	٧,٩٦٦,٥٠٨	مصروفات إدارية مباشرة
١٦,١٤٩,٥٠٠	٧,٨٦٤,٥٣٢	مصروفات خدمية
٤,٩٤٠,٢٤٩	٨,٤٤٨,١٤٠	مصروفات وعمولات تشغيلية
٢٧,٠٣٠,٥٢٧	٢٢,٥٨٧,٩٨٤	مصروفات صيانة وقطع غيار
١٧,٣٣١,٩٨٠	٢٤,٦٦٣,٠١٤	استهلاك موجودات ثابتة
٢٦,٠٨٧,٠٥٧	٣١,٩١٣,١٨٩	تكاليف النشاط للسباحي
٩,٣٣٧,٩٩٣	٣,١٥٥,٧٧٧	تكاليف الاستشارات والتدريب ونظم المعلومات
١,٣١٤,٥٧٣	٩٩٦,٩٤٢	تكاليف النشاط للزراعي
١١١,٩٤٧,٨٢٥	١٠٧,٥٩٦,٠٨٦	

٢٢ - مصروفات عمومية وإدارية

تتكون المصروفات العمومية والإدارية للسنة المنتهية في ٣١ ديسمبر مما يلي:

٢٠١٠م	٢٠١١م	
ريال سعودي	ريال سعودي	
٢١,٥٥٣,٣٣٨	٢٢,٩٩٩,٨٩٧	رواتب وأجور وما في حكمها
٩١١,٩٦٦	٩١٦,٥٩٢	بدل حضور اجتماعات مجلس الإدارة واللجان المنبثقة
٣,٢١٩,٤١٨	٤,٠١٤,٧٢٠	خدمات فنية واستشارات
٤,١٦٩,٢١١	٤,٤٤٢,٢٨٢	استهلاك موجودات ثابتة
٢,٥٦٠,٢٩٧	٢,٦٥٤,٢٨٩	مصروفات خدمية
١,١٦٢,٩٨٨	١,٠٨٤,١٠٣	تأمينات اجتماعية
٢,٩٨٤,٢٦٧	٢,٨٨٠,٦٨٠	مكافأة نهاية الخدمة
١,١٥٢,٢٥٧	١,٢٦٧,٩٣٥	مصروفات علاج
٢,٢٨١,٣٩٨	-	إيجارات
٧٣٥,٤٨٧	٦٩٤,٩١٤	قرطاسية
٨٤٠,٧٥٥	٥٣٢,٣٧٥	صيانة وقطع غيار
٤,٢٠١,٩٢٥	٢,٧٩٣,٧٥٢	مصاريف متنوعة
٤٥,٧٧٣,٣٠٧	٤٤,٢٨١,٥٣٩	

شركة طيبة القابضة
(شركة مساهمة سعودية)
إيضاحات حول القوائم المالية الموحدة
٣١ ديسمبر ٢٠١١م

٢٣ - شطب مصروفات مؤجلة

تتمثل المصروفات المؤجلة المشطوبة للسنة المنتهية في ٣١ ديسمبر ٢٠١١م في مصروفات مؤجلة تم شطبها من شركة آفاق الجودة (شركة تابعة) بمبلغ ١٨,٨١٣,٨١٠ ريال سعودي.

٢٤ - إيرادات إستثمارات

تتكون إيرادات الإستثمارات للسنة المنتهية في ٣١ ديسمبر مما يلي:

٢٠١٠م	٢٠١١م	
ريال سعودي	ريال سعودي	
٢,٦٦٩,١١٣	١,٨٢٥,٣٠٦	إيرادات صفقات مرابحات
١٨,٠٠٠,٠٠٠	١٨,٥٨٩,٩٩٢	إيرادات أرباح أسهم
<u>٢٠,٦٦٩,١١٣</u>	<u>٢٠,٤١٥,٢٩٨</u>	

٢٥ - إيرادات (مصروفات) أخرى - صافي

تتكون الإيرادات (المصروفات) الأخرى - صافي للسنة المنتهية في ٣١ ديسمبر مما يلي:

٢٠١٠م	٢٠١١م	
ريال سعودي	ريال سعودي	
١٤,٣٤٠,٢٤٥	٢٤,٤١٣,٤٧٩	إيرادات متنوعة
٢١٧,٣٣٢	٤٠١,٦٥٢	أرباح رأسمالية
(٨,٢٠٤,٩٠٧)	(٤١١,٢٢٣)	مصروفات متنوعة
<u>٦,٣٥٢,٦٧٠</u>	<u>٢٤,٤٠٣,٩٠٨</u>	

خلال السنة المنتهية في ٣١ ديسمبر ٢٠١١م تم تحصيل مبلغ وقدره ٢٢,٥ مليون ريال سعودي من الشركة السعودية للكهرباء وذلك تنفيذاً لحكم ديوان المظالم [المحكمة الادارية] بمنطقة الرياض الصادر لصالح شركة طيبة القابضة ويمثل باقي المبلغ الذي سبق لطيبة القابضة دفعه للشركة السعودية للكهرباء مقابل قيامها بايصال التيار الكهربائي لمركز طيبة السكني والتجاري بالمدينة المنورة ، وتم إظهار صافي المبلغ المتحصل والبالغ ١٩,١ مليون ريال سعودي في قائمة الدخل للسنة المنتهية في ٣١ ديسمبر ٢٠١١م.

٢٦ - الالتزامات المحتملة

قامت مصلحة الزكاة والدخل (المصلحة) في السنوات السابقة بتحميل الشركة إلزام زكوي إضافي بمبلغ ٢٠,٩ مليون ريال سعودي (٢٠١٠م: ٢٠,٩ مليون ريال سعودي) يتعلق بفترات سابقة ، وقامت الشركة بتكوين مخصص بمبلغ ١١,٥ مليون ريال سعودي مقابل هذا الإلتزام ، كما قامت الإدارة بإستئناف هذه الربوطات وتعتقد أن المصلحة سوف تقوم في النهاية بعكس عمليات الربط تلك ، وبناءاً عليه لم يتم تكوين مخصص بمبلغ الإلتزام المتبقي والبلغ ٩,٤ مليون ريال سعودي في القوائم المالية الموحدة المرفقة.

شركة طيبة القابضة
(شركة مساهمة سعودية)
إيضاحات حول القوائم المالية الموحدة
٣١ ديسمبر ٢٠١١م

٢٧- قطاع الأعمال

تمثلت الأنشطة الرئيسية لقطاعات الأعمال المختلفة بطيبة القابضة في النشاط العقاري ، السياحي ، الصناعي ، الزراعي ونظم وتقنية المعلومات والاستشارات والتدريب وبوضوح الجدولان أدناه البيانات المالية الخاصة بقطاعات الأعمال التي سبق الإشارة إليها للسنتين الماليتين ٢٠١٠م و ٢٠١١م.

السنة المالية ٢٠١١م

المجموع	قطاع نظم تقنية المعلومات والإستشارات والتدريب	القطاع الزراعي	القطاع الصناعي	القطاع السياحي	القطاع العقاري	البيان
١,٤٥٩,١٩٩,٠٢١	٦٤٤,٥٢٩	٣٤,٢٠٢,٤٨٩	-	٣٠٢,٧٦٢,٨٥٢	١,١٢١,٥٨٩,١٥١	صافي الممتلكات - الموجودات الثابتة
١,٨٤٧,١٠٠,٦٣٩	-	٣٩,٤٤٩,٤٣٣	٣٥٦,٣٢٠,٠٠٠	١٣٥,١٠١,٩٨٢	١,٣١٦,٢٢٩,٢٢٤	صافي الموجودات غير المتداولة الأخرى
٣٩٣,٧٨٢,٨٠٧	٣,٦١٤,٥٩٦	٥,٧٥٣,٧٥٩	-	٥٩,٤١٢,٣٢٩	٣٢٥,٠٠٢,١٢٣	الإيرادات
٢٣٦,٧٤١,٦٠٩	(٢٠,٤٦٨,٣٥٧)	٣,٨٨٦,٧٣١	١٩,١٦١,٦٨٣	٦,٤١٠,٧٠٦	٢٢٧,٧٥٠,٨٤٦	صافي الدخل (الخسارة)

السنة المالية ٢٠١٠م

المجموع	قطاع نظم تقنية المعلومات والإستشارات والتدريب	القطاع الزراعي	القطاع الصناعي	القطاع السياحي	القطاع العقاري	البيان
١,١٨٩,٩١١,٩٤٣	١,٢١٥,٢٧٤	٣١,٧١٥,٣٣٠	-	٧٤,٥٩٤,١٠٩	١,٠٨٢,٣٨٧,٢٣٠	صافي الممتلكات - الموجودات الثابتة
٢,٠٣٧,٤٦٧,٥٩٢	١٩,٦٧٧,٣٧٥	٣٩,٦٣٥,٧٥٤	٣١٩,٦٢٥,٠٠٠	٣٧٢,١٦٢,٣٢٣	١,٢٨٦,٣٦٩,١٤٠	صافي الموجودات غير المتداولة الأخرى
٢٤٧,٦٦٤,٧٧٣	٨,١٦٠,٥٦٩	٤,٤٣٢,٥١٤	-	٤٣,٧٥٠,٣٣٣	١٩١,٣٢١,٣٥٧	الإيرادات
٩٢,٠٩٨,٠٣٦	(٣,٩٢٩,٤١٢)	٩٣٠,٤٠١	١٧,٢٩٣,٠٣٠	٤,٣٨٨,٤١٥	٧٣,٤١٥,٦٠٢	صافي الدخل (الخسارة)

٢٨- القيمة العادلة للأدوات المالية

تتمثل الأدوات المالية في أرصدة النقدية بالبنوك والصندوق والإستثمارات والمدينون والدائنون والمستحق من وإلى الأطراف ذوي العلاقة ، وتمثل القيمة الدفترية لهذه الأدوات المالية تقديراً معقولاً لقيمتها.

شركة طيبة القابضة
(شركة مساهمة سعودية)
إيضاحات حول القوائم المالية الموحدة
٣١ ديسمبر ٢٠١٢م

٢٩- إدارة مخاطر الأدوات المالية

مخاطر الائتمان

تمثل مخاطر الائتمان عدم مقدرة طرف ما على الوفاء بالتزاماته بشأن أداة مالية مما يؤدي إلى تكبد الطرف الآخر لخسارة مالية ، وليس لهذا الخطر أهمية نسبية نظراً لنشاط الشركة المتنوع من خلال الإستثمار في قاعدة عريضة من المجالات.

مخاطر أسعار العمولات

هي التعرض لمخاطر متعددة تتعلق بتأثير التغيرات في أسعار العمولات في السوق على المركز المالي للشركة وتدفقاتها النقدية ، علماً بأنه ليس لدى الشركة موجودات أو مطلوبات تحمل عمولات عائمة.

مخاطر العملات

هي مخاطر التغير في قيمة الأدوات المالية بسبب التغيرات في أسعار صرف العملات الأجنبية إن معاملات الشركة الأساسية هي بالريال السعودي لذا فإنه لا يوجد مخاطر للعملات لدى الشركة.

مخاطر السيولة

هي مخاطر عدم مقدرة الشركة على الوفاء بتمويل متطلباتها ، ولدى الشركة تمويل كافي لمقابلة التزاماتها عندما تصبح مستحقة.

٣٠- أرباح مقترح توزيعها :

إقترح مجلس الإدارة على الجمعية العمومية العادية القادمة الموافقة على توزيع أرباح إضافية عن عام ٢٠١١م قدرها ٣٧,٥ مليون ريال سعودي بما يعادل ما نسبته ٢,٥% من رأس المال بواقع ٠.٢٥ ريال سعودي للسهم الواحد ، وذلك في اجتماعه الذي عقد بتاريخ ٢٣ ربيع الأول ١٤٣٣هـ الموافق ١٥ فبراير ٢٠١٢م.